



HAUT-JURA
Atelier de l'environnement



CENTRE PERMANENT D'INITIATIVES POUR L'ENVIRONNEMENT DU HAUT-JURA



RAPPORT



D'ACTIVITÉ



2025 !



Ce livret vous permet de
découvrir la rétrospective
des projets de notre
association !

RAPPORT MORAL



Par Nicole MEYNIER et Yves BLANC,
Co-présidents

Bonjour à toutes et à tous,

L'année 2025 aura été, une fois encore, particulièrement riche pour le CPIE du Haut-Jura. Avec près de **65 projets menés**, elle illustre à la fois l'énergie de notre équipe, l'engagement de nos bénévoles et la richesse des partenariats qui nous permettent, ensemble, d'agir concrètement pour la transition écologique de notre territoire.

Si nous devons retracer quelques moments forts de l'année, nous pourrions dire que :

Dès les premiers mois de l'année, le projet DECLICC (Dispositif Éducatif et Coopératif pour Les Initiatives face au Changement Climatique) a été déployé dans de nombreuses classes du massif du Jura. Ce programme aborde notamment **la question de l'éco-anxiété chez les enfants**, appelés à grandir et à construire leur avenir dans un monde impacté par le changement climatique. Vous en trouverez une présentation dans ce rapport d'activité.

Puis, avec l'arrivée du printemps, les activités de terrain ont repris de plus belle. Cette année encore, les projets se sont multipliés et ont pris des formes très variées. Parmi eux, nous tenons à évoquer l'accompagnement de l'école du Centre de Morez dans le cadre de l'action « Écomobilité sur les chemins de l'école ». Au fil des semaines, cette démarche participative a permis aux élèves, à l'équipe éducative et aux familles **d'imaginer et de tester des solutions concrètes** pour favoriser des déplacements plus durables sur les trajets domicile - école.

En parallèle, en partenariat avec l'Espace Mosaïque de Saint-Claude et les Jardins Partagés, nous avons engagé l'aménagement d'un espace convivial au cœur du quartier des Avignonnets. À partir des envies exprimées par les habitants, nous avons animé des chantiers participatifs qui ont permis **une réelle appropriation collective du lieu**.



Ce printemps a également été marqué par l'arrivée de Victorine RENARD au sein de notre équipe. Originnaire des Vosges, elle a su rapidement trouver sa place grâce à son dynamisme et sa bonne humeur.

L'été venu, cette dynamique s'est poursuivie entre animations estivales et montée en puissance du projet Horizon 2, qui accompagne les habitants et les élus de la Communauté de communes Haut-Jura Saint-Claude autour d'un enjeu essentiel : **la préservation de la ressource en eau**. C'est aussi durant cette période que nous avons dû dire au revoir à Morgane Siméon, chargée de développement et de projets d'accompagnement. Nous la remercions chaleureusement pour son engagement.

Après un été particulièrement actif, l'automne a été marqué par un moment fort et fédérateur : notre Anni'vert'saire grandeur nature. Cette journée festive a permis de célébrer collectivement les 40 ans de l'association. Vous trouverez un résumé de celle-ci dans ce rapport d'activité.

Enfin, à l'approche de l'hiver et de la fin d'année, le programme « Polliniz'acteurs » a connu son aboutissement. Ce projet, mené en partenariat avec l'Union régionale des CPIE de Bourgogne-Franche-Comté, nous a permis de mieux faire connaître **les pollinisateurs sauvages** aux habitants et élus de la commune d'Etival.

Dans le même temps, notre traditionnelle vente de graines de tournesol s'est déroulée en novembre. Cette action, entièrement portée par nos bénévoles, a permis la distribution de **près de 2,5 tonnes de graines bio jurassiennes**. Une action simple mais concrète qui contribue à soutenir la biodiversité ordinaire de nos jardins tout au long de l'hiver.

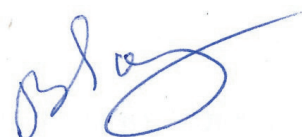
En résumé, cette année encore, grâce à l'engagement de l'équipe salariée, des bénévoles et de nos partenaires, de nombreux projets ont pu voir le jour et contribuer à un territoire plus conscient des enjeux environnementaux et plus résilient.

Nous tenons à remercier chaleureusement toutes celles et ceux qui permettent au CPIE du Haut-Jura de grandir, de s'adapter et de continuer à œuvrer, en toute humilité et en lien avec toutes les bonnes volontés, pour un monde respectueux du vivant et plus solidaire.

Nicole MEYNIER,
Co-Présidente

A blue ink signature of Nicole Meynier, written in a cursive style.

Yves BLANC
Co-Président

A blue ink signature of Yves Blanc, written in a cursive style.

UN PEU D'HISTOIRE

1985

Création de la Commission Environnement qui deviendra l'**ATELIER (Association Technique d'études locales et d'Initiation à l'Environnement Rural)** du Haut-Jura.

1994

L'ATELIER de l'environnement du Haut-Jura obtient le **label CPIE** et rejoint la grande famille des Centres Permanents d'Initiatives pour l'Environnement.

2000

La volonté des élus de maintenir et développer l'association conduit le CPIE du Haut-Jura à **diversifier ses activités** (jusqu'ici réservées aux animations scolaires et à quelques études) et à rechercher de nouveaux partenaires financiers.

2025

Le CPIE du Haut-Jura fête ses **40 ans d'existence** lors d'un événement festif et ouvert à tous, regroupant près de 30 partenaires.

NOS AGRÉMENTS

- **Association éducative complémentaire de l'enseignement public** (via UNCPiE), Ministère de l'Education Nationale
- **Association de jeunesse et d'éducation populaire**, Préfecture du Jura, DDCSPP
- **Entreprise Solidaire d'Utilité Sociale**, Préfecture du Jura, DDCSPP

Le CPIE du Haut-Jura, Atelier de l'environnement



HAUT-JURA
Atelier de l'environnement

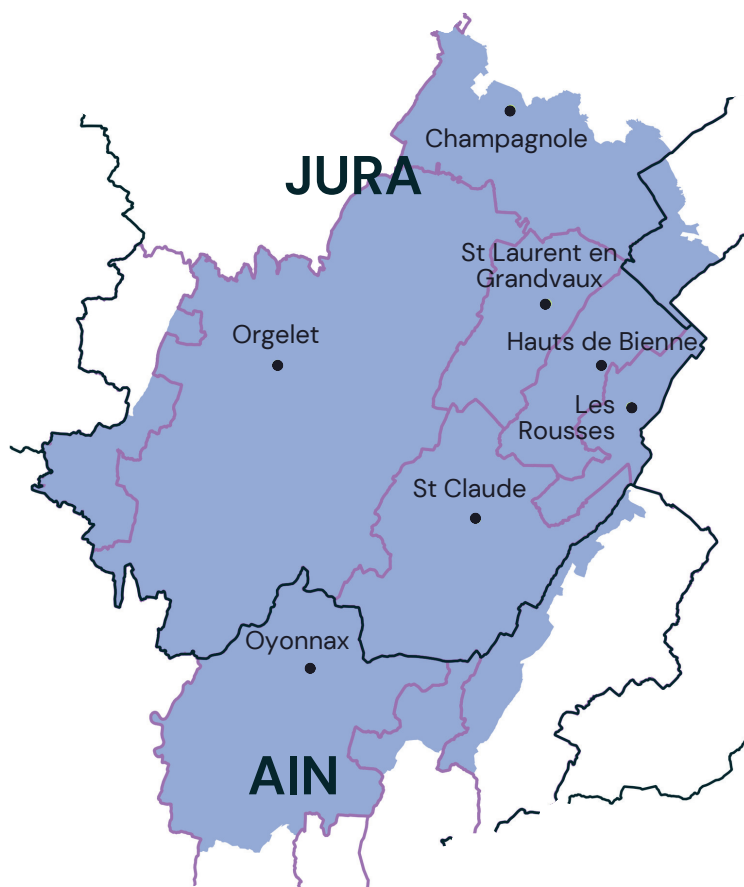
NOTRE MISSION

Le CPIE du Haut-Jura a pour vocation d'agir en vue d'une plus grande prise en compte de l'environnement et d'une meilleure relation entre l'homme et son patrimoine naturel, culturel et social. Sa finalité est donc essentiellement éducative : amener à l'acquisition de connaissances et de compétences, et à l'appréhension de valeurs et de notions telles que la responsabilité, la solidarité, le respect du vivant, l'éco-citoyenneté et le développement durable.

En agissant pour la préservation de l'environnement et la promotion d'un développement durable des territoires, le CPIE du Haut-Jura favorise l'appropriation des enjeux locaux et globaux et fait évoluer les comportements collectifs et individuels. L'association adopte une posture de facilitatrice de l'action commune en territoire en agissant en partenariat et de concert avec une pluralité d'acteurs publics et privés.

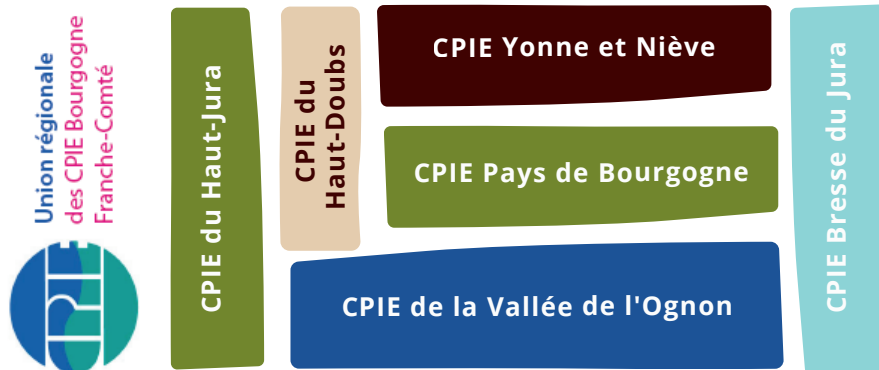
NOTRE TERRITOIRE D'ACTION

L'association intervient dans le secteur sud du massif du Jura :



UN RÉSEAU REGIONAL

L'Union Régionale des CPIE de Bourgogne Franche-Comté porte des projets d'envergure régionale, favorise la mutualisation des compétences et la diffusion des savoir-faire des CPIE. Grâce à cette union, les 6 CPIE de la région agissent avec plus de force et de pertinence pour la transition écologique de leur territoire respectif.



Salariés permanents

68

450

Adhérents au niveau régional

En 2025, le CPIE du Haut-Jura a initié et mené différents projets avec le réseau Régional des CPIE. Citons une action importante : le programme "Polliniz'acteurs" une action qui vise à mieux faire connaître et prendre en compte les pollinisateurs sauvages. Dans ce cadre, le CPIE du Haut-Jura a accompagné élus et habitants de la commune d'Etival dans la mise en place d'actions favorables aux pollinisateurs sauvages.

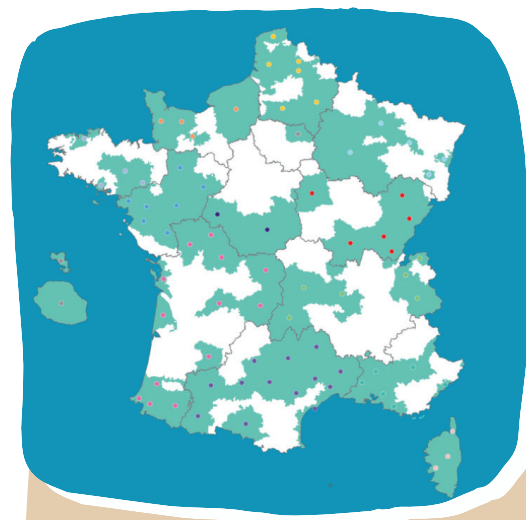
UN RÉSEAU NATIONAL

Présents partout en France, les CPIE partagent une vision commune : agir localement avec tous, habitants, collectivités et acteurs du territoire, pour faciliter la transition écologique. Le réseau CPIE est avant tout **un espace de partage, de coopération et d'innovation collective**. La vision portée par le réseau permet de situer l'action des CPIE dans une dynamique d'ensemble cohérente, nourrie par l'échange d'expériences, la mutualisation des compétences et la construction de projets communs.

LE LABEL CPIE

Le label CPIE, c'est affirmer vouloir agir en commun sur les territoires pour accélérer la résolution de problématiques environnementales.

C'est un gage de qualité, c'est la capacité à développer une écoute et une confiance entre les acteurs de son territoire, d'accompagner leur cheminement pour favoriser la réalisation d'actions décidées collectivement.



1 300

Salariés

Associations

78

LE FONCTIONNEMENT ASSOCIATIF

LE CONSEIL D'ADMINISTRATION

Le Conseil d'Administration du CPIE du Haut-Jura, organe politique, est composé de 16 membres individuels, associatifs et institutionnels qui participent activement au pilotage de l'association.

LES MEMBRES ÉLUS



Nicole MEYNIER
Co-Présidente



Yves BLANC
Co-Président



Béatrice BOURBON
Secrétaire



Christine DUGAST
Secrétaire adjointe



Jean-Yves JORET
Trésorier



Evelyne BIARC
Trésorière adjointe



Jean-Luc FRAICHARD



Philippe LACROIX



Martine ROUHIER



Julien VANDELLE

DE QUOI PARLE-T-ON EN CA ?

Chaque réunion commence par la présentation d'une action par un salarié, suivie d'un partage des missions menées par les administrateurs. Sont ensuite abordés les sujets d'ordre général (activités, finances, RH). Chaque réunion se termine par un moment convivial.

LES MEMBRES DE DROIT - ANNEE 2025 -

Roland FREZIER, Maire de Coteaux-du-Lizon

Isabelle HEURTIER, Présidente de la CC Haut-Jura Saint-Claude, représentée par **Maryse VINCENT**

Clément PERNOT, Président Conseil Départemental, représenté par **Philippe PROST**

Françoise VESPA, Présidente du PNR du Haut-Jura, représentée par **Philippe PASSOT**

Bernard COGNAT, Président de l'URCPIE BFC

Simone PERRIER, membre fondateur

46

Adhérents

Heures de
bénévolat

1 447

ENVIE DE VOUS ENGAGER À NOS CÔTÉS ?

Différentes formes d'implications sont possibles !

PILOTAGE

J'intègre le Conseil d'Administration et je prends part aux **débats stratégiques** qui orientent l'action de l'association.

SUIVI PROJETS

Je m'engage dans l'organisation et / ou la réalisation d'un ou plusieurs **projets ou actions de terrain** de l'association en collaboration avec un ou plusieurs salariés.

COUP DE MAIN

J'apporte un **soutien ponctuel** en fonction des besoins de l'association, tels que la relecture de documents, la participation au groupe de couture, la diffusion des programmes d'animations...



L'EQUIPE SALARIÉE

Une équipe dynamique, solidaire et engagée, passionnée de nature et par tout ce qui nous entoure !



Léo APPOLINAIRE

Chargé de développem.
À partir du 04/12/2025



Florent BESSON

Co-Directeur



Michela BRAMBILLA

Co-Directrice



Jérôme FORTIER

Éducateur formateur



Tanguy GLANDUT

Chargé de projets



Sofia KARIAM

Chargée de
communication



Solal MAIRE

Éducateur à
l'environnement



Olivier RAMBAUD

Éducateur formateur



Victorine RENARD

Chargée d'anim. et coord.
À partir du 04/03/2025



Morgane SIMÉON

Chargée de dévelop.
Jusqu'au 30/06/2025

LES STAGIAIRES

Noémie BERRANGER, Licence Pro Médiation scientifique - IUT Tours

Inès M'HENNI, Licence Pro Coordination de projets EEDD - Institut Agro Montpellier

Emma RAMELLE Stagiaire BTS Gestion et Protection de la nature - LEGTA Montmorot

**MERCI AUX MEMBRES DE
NOTRE ÉQUIPE POUR
LEUR ENGAGEMENT ET
LEUR MOTIVATION**

8,1

**ETP
(Équivalents
temps plein)
moyen**

**Heures de
formation
continue**

55

L'ACTION DE L'ANNÉE

ZOOM SUR : L'ANNI'VERT'SAIRE

Pour célébrer ses 40 ans d'existence, le CPIE du Haut-Jura a conçu et animé un événement éducatif, festif, gratuit et ouvert à tous le 4 octobre 2025 : l'Anni'vert'saire Grandeur Nature.

La préparation de cette journée festive s'est appuyée sur un collectif de bénévoles, de salariés et de partenaires, mobilisé pendant près d'un an. Un grand merci à eux !

La journée a été rythmée par de nombreuses propositions :

- plus de **20 stands et ateliers** permettant aux visiteurs de découvrir des solutions concrètes pour faire face aux défis environnementaux.
- de nombreuses **animations**
- une **exposition de photographies naturalistes** en partenariat avec le festival FINA du Haut-Jura
- un marché de **producteurs locaux**
- des propositions de **buvette et restauration**

Ce fut l'occasion de montrer que la transition écologique peut être concrète, joyeuse et fédératrice !

La pluie s'est invitée à la fête, sans décourager les participants. Cette journée a rappelé combien la dynamique collective est au cœur du projet associatif du CPIE et s'avère nécessaire pour cheminer vers une société plus durable et respectueuse du vivant.



*Replongez dans les souvenirs
de cette journée avec notre
album photos*



UN EVENEMENT EN LIEN AVEC LES VALEURS DU CPIE

Parmi l'ensemble des partenaires mobilisés, nous souhaitons souligner l'engagement des structures impliquées dans le **volet restauration, buvette et grignotage** : le Comité des fêtes de Saint-Lupicin, l'ASPAREL, l'Espace Mosaïque de Saint-Claude et Les Croqueurs de pommes. Ces structures ont relevé le défi d'appliquer un cahier des charges écoresponsable. Produits locaux et de saison, vaisselle lavable et limitation du gaspillage alimentaire : cette expérience a montré qu'il est possible d'organiser des événements festifs tout en faisant des choix plus respectueux de l'environnement.

UN REGARD SUR L'ANNÉE 2025

Au cours de l'année 2025, l'équipe salariée du CPIE du Haut-Jura a animé plus de 65 actions. Ces dernières ont concerné différentes thématiques et problématiques environnementales: le changement climatique, l'eau, l'alimentation, la mobilité, la biodiversité ou encore les déchets.

Le présent rapport d'activité vous présente une sélection de 8 projets repartis au sein de cinq secteurs d'activités, mentionnés ci-dessous, au travers desquels se révèlent le projet associatif et l'utilité sociale du CPIE pour le territoire et ses habitants.

1

SENSIBILISER POUR FACILITER L'ENGAGEMENT DE TOUS DANS LA TRANSITION ÉCOLOGIQUE



2

ÉDUCER ET SENSIBILISER LES JEUNES GÉNÉRATIONS À L'ENVIRONNEMENT



3

ACCOMPAGNER LES ACTEURS DANS LES ACTIONS EN FAVEUR DE L'ENVIRONNEMENT

4

CRÉER DES OUTILS PÉDAGOGIQUES POUR FACILITER L'ÉDUCATION À L'ENVIRONNEMENT

5

FORMER LES PROFESSIONNELS D'AUJOURD'HUI ET DE DEMAIN



SENSIBILISER POUR FACILITER L'ENGAGEMENT DE TOUS DANS LA TRANSITION ÉCOLOGIQUE

26 %

c'est ce que représente ce secteur d'activités en 2025

Le CPIE du Haut-Jura s'inscrit dans une démarche de sensibilisation et d'éducation à l'environnement et au développement durable en direction du grand public. L'association entend accompagner le citoyen dans son passage à l'action en faveur de la transition écologique, en l'aidant à développer sa capacité et son pouvoir d'agir.

En 2025, le CPIE du Haut-Jura est intervenu sur de nombreux thèmes environnementaux :

- L'alimentation : agriculture et alimentation saine et durable.
- La biodiversité et les milieux naturels (forêt, rivière, tourbière, milieux karstiques...).
- Le changement climatique.
- L'économie circulaire et le faire soi-même (réparation de vélo, produits ménagers et cosmétiques...).
- La découverte du patrimoine naturel et/ou humain (visite de nos villes et villages, de sites naturels...).
- Les jardins et les vergers (compostage, permaculture...).
- La santé environnementale (pollution de l'air intérieur, les perturbateurs endocriniens, les polluants chimiques, la nécessité du contact avec la nature...).

2362

Personnes sensibilisées

Nombre d'animations

109



NOS PARTENAIRES

- URCPiE de Bourgogne Franche-Comté
- Région Bourgogne Franche-Comté
- Délégation Régionale académique à la jeunesse, à l'engagement et aux sports BFC
- Agence Nationale de la Cohésion des territoires
- Agence Régionale de Santé BFC
- Conseil Départemental du Jura
- Préfecture du Jura
- PNR du Haut-Jura
- Communautés de Communes Haut-Jura Saint-Claude, Terre d'Émeraude
- Communauté, Haut-Jura Arcade, Champagnole Nozeroy Jura
- Cités éducatives - Saint-Claude
- Ville de Saint-Claude
- La Maison pour tous
- AFOCG du Jura, CIVAM Bio Le Serpolet, La Fraternelle
- Et de nombreux partenaires locaux tant publics que privés



ZOOM SUR : DES PROGRAMMES ESTIVAUX RICHES ET VARIÉS !

Pour le CPIE, les vacances d'été sont l'occasion de **toucher un nouveau public**, moins familier du Haut-Jura et de sa biodiversité.

En 2025, les touristes venus se promener au bord des lacs de Vouglans, de Clairvaux, de Bonlieu et de Lamoura ont pu tomber nez à nez avec des éducateurs à l'environnement et en apprendre un peu plus sur ces milieux naturels, labellisés Espaces Naturels Sensibles.

PARTENAIRES PROJET

- Le centre social Espace Mosaïque
- La Fraternelle

PARTENAIRES FINANCIERS

- Préfecture du Jura
- Conseil Départemental du Jura

Touristes sensibilisés dans les Espaces Naturels Sensibles

500

234

Participants aux sorties thématiques



Pour des publics locaux n'ayant pas toujours la possibilité de partir en vacances, le CPIE a proposé les programmes "*Un patrimoine à partager*" et "*Quartiers d'été*". Ce fut l'occasion d'aborder des thèmes aussi variés que les oiseaux, la vannerie sauvage ou l'impression végétale. Des **balades thématiques** ont pu aussi être proposés : cueillette de plantes sauvages, observation des insectes, découverte de paysages sonores, visite du sanctuaire gallo-romain de Villards d'Héria...



PERSPECTIVES 2026

Le CPIE va poursuivre sa campagne d'animations estivales à l'été 2026. Nous travaillons à la mise en place de nouveaux partenariats afin de développer notre proposition d'animations.

"LE CPIE EST UN PARTENAIRE PRÉCIEUX DE NOTRE ASSOCIATION. C'EST UN PLAISIR DE FAIRE ÉQUIPE AVEC LES ANIMATEURS ET ANIMATRICES DU CPIE. ON NE SE PASSERAIT PLUS DE CES ÉCHANGES ET DE CE LIEN INCONTOURNABLE ENTRE ÉCOLOGIE ET CULTURE. (...)."



Elza VAN ERPS,
médiatrice culturelle de
l'association La Fraternelle

ZOOM SUR : ACCUEILLIR LA BIODIVERSITÉ DANS SON JARDIN

Chaque automne, le CPIE du Haut-Jura organise une opération afin de sensibiliser les habitants aux enjeux de préservation de la biodiversité ordinaire de nos jardins, à travers la vente de sacs de graines de tournesol.

La particularité de cette action ? Elle est **entièrement portée par nos bénévoles** ! Des échanges avec la Ferme de Germigney à la gestion logistique et administrative (avec près de 190 commandes traitées), ce sont eux qui assurent toutes les étapes de l'opération. Grâce à leur engagement, cette initiative rencontre un succès croissant.

En 2025, ce sont **près de 2,5 tonnes de graines de tournesol bio jurassiennes** qui ont été achetées par les habitants. De quoi contribuer à nourrir la biodiversité ordinaire de nos jardins tout au long de l'hiver !



PARTENAIRE PROJET

- Ferme de Germigney

PARTENAIRE FINANCIER

- Délégation Régionale académique à la jeunesse, à l'engagement et aux sports BFC

"C'EST LA TROISIÈME ANNÉE QUE JE PARTICIPE EN TANT QUE BÉNÉVOLE A CETTE OPÉRATION. DANS UNE SOCIÉTÉ OÙ TOUT VA VITE, C'EST IMPORTANT DE S'ARRÊTER QUELQUES MINUTES POUR PRENDRE SOIN DES HABITANTS AILÉS DE NOS JARDINS, TERRASSES OU BALCONS ! (...)."



Christine DUGAST,
Secrétaire adjointe du CPIE
et bénévole

Le petit plus de l'année 2025 : le CPIE a également proposé une formation intitulée « **Apprendre à identifier les oiseaux de nos jardins** ». Les participants y ont découvert plus d'une douzaine d'espèces d'oiseaux, ainsi que leurs régimes alimentaires, leurs stratégies d'adaptation à la période hivernale et les menaces qui pèsent sur eux. Un temps spécifique a permis également d'échanger autour des bonnes pratiques de nourrissage.

15

Bénévoles
engagés
dans
l'opération

Participants à
la formation
"Apprendre à
identifier les
oiseaux de nos
jardins"

13



PERSPECTIVES 2026

L'action sera reconduite en 2026. Abonnez-vous à la newsletter et aux réseaux sociaux du CPIE du Haut-Jura pour être mis au courant des prochaines opérations. Si vous aussi, vous êtes partants pour apporter votre aide en tant que bénévoles, n'hésitez pas à nous le faire savoir !

ÉDUCER ET SENSIBILISER LES JEUNES GÉNÉRATIONS À L'ENVIRONNEMENT



34 %

c'est ce que représente ce secteur d'activités en 2025

Les enfants et les adolescents sont les citoyens de demain et il est important de leur permettre de comprendre le monde qui les entoure. Nos animations sont conçues pour s'adapter à l'âge du public et comportent de nombreux liens avec les programmes scolaires.

Un animateur du CPIE du Haut-Jura peut intervenir ponctuellement dans les structures ou lors d'un programme d'animations de plusieurs séances afin d'aborder un sujet dans sa globalité.

Le CPIE, garant d'une qualité pédagogique de l'intervention, développe cette fonction de transmission d'un savoir : l'animateur favorise le développement et l'épanouissement de l'enfant afin qu'il soit capable d'évoluer par lui-même. Les actions d'éducation sont réalisées à partir d'observations sur le terrain. Elles se font en priorité à l'extérieur, en concertation avec l'enseignant. L'utilisation d'approches éducatives plurielles (sensorielle, ludique, imaginaire, artistique, naturaliste, scientifique, etc.) et des méthodes pédagogiques différenciées permettent d'aborder différentes thématiques que ce soit la biodiversité, les milieux naturels ou les problématiques environnementales...

NOS PARTENAIRES

- URCPIE de Bourgogne Franche-Comté
- Europe via le programme INTERREG
- Région Bourgogne Franche-Comté
- Agence Nationale de la Cohésion des territoires
- Agence Régionale de Santé BFC
- Délégation Régionale académique à la jeunesse, à l'engagement et aux sports BFC
- Conseil Départemental du Jura
- PNR du Haut-Jura
- CAF du Jura
- Communauté de communes Haut-Jura Saint-Claude, Terre d'Émeraude Communauté et Haut-Jura Arcade
- Cités éducatives - Saint-Claude
- Syndicat de la rivière d'Ain Aval et ses Affluents
- Graine BFC

Et bien sûr:

- Les collèges, les écoles, les accueils de loisirs et les RAMI du territoire

2471

Enfants sensibilisés

Classes mobilisées

121

ZOOM SUR : DISPOSITIF ÉDUCATIF ET COOPÉRATIF POUR LES INITIATIVES FACE AU CHANGEMENT CLIMATIQUE (DECLICC)

"LA COMPLÉMENTARITÉ ET L'ÉNERGIE QUI NAISSENT DE CE PARTENARIAT SONT TRÈS INTÉRESSANTES. C'EST CE TRAVAIL COLLABORATIF QUI PERMET D'ALLER DANS DES RECOINS AUXQUELS AUCUN N'AVAIT PENSÉ AU DÉPART, VERS DES ACTIONS QUI S'AFFINENT OU QUI SE MULTIPLIENT. (...)."



Rodolphe BOUTON,
Enseignant et Directeur de l'école
primaire de Prémanon

DECLICC est un programme qui vise à **améliorer les connaissances des publics scolaires sur le changement climatique** et susciter leur implication dans une dynamique d'action citoyenne. Déployé sur les années scolaires 2024/2025 et 2025/2026, ce projet est mené en partenariat avec le CPIE du Haut-Doubs et La Maison de la Rivière en Suisse, avec le soutien du Fonds européen de développement régional (FEDER INTERREG).

Les acteurs de ce projet transfrontalier **ont uni leurs forces** pour élaborer un programme pédagogique adapté aux défis de la sensibilisation des jeunes générations au changement climatique : phénomène complexe à appréhender, développement de l'éco-anxiété et freins de différents ordres.

En 2025, le CPIE du Haut-Jura a déployé la première partie de ce programme auprès de 8 classes du territoire (année scolaire 2024/2025). **Les résultats de celle-ci ont été très positifs** : les élèves ont pu pleinement appréhender les enjeux climatiques tant globaux que locaux.

Parmi les 8 classes bénéficiaires, 2 d'entre elles bénéficieront d'un **accompagnement pédagogique** plus poussé pendant l'année scolaire 2025/2026, vers la mise en place d'actions concrètes face au changement climatique. Une fois de plus, ces interventions seront co-construites par l'ensemble des acteurs du projet.



PARTENAIRES PROJET

- Commune de Prémanon
- CPIE du Haut-Doubs
- La Maison de la Rivière

PARTENAIRE FINANCIER

- Union Européenne via le Fonds européen de développement régional (FEDER INTERREG)

34

Classes
bénéficiaires
du programme
dans l'Arc
jurassien

Elèves de
l'école de
Prémanon
mobilisés

49



PERSPECTIVES 2026

En 2026, les élèves de deux classes bénéficiaires poursuivront le travail commencé en 2025. La méthode pédagogique conçue et ses résultats seront diffusés largement et gratuitement.

ZOOM SUR : SENSIBILISATION AUX ENJEUX D'UNE ALIMENTATION SAIN ET DURABLE



Qu'est-ce qu'il se passe dans mon corps quand je mange ? Comment équilibrer mon assiette ? Et quel est l'impact de mon alimentation sur l'environnement ?

C'est autour de ces questions que le CPIE du Haut-Jura est intervenu au bénéfice de 5 classes jurassiennes en 2025. De la moyenne section au CM2, les enfants ont expérimenté, cuisiné et débattu pour y répondre.

Au programme pour les élèves de primaire : le fonctionnement du système digestif, les bases de l'équilibre alimentaire, ainsi que les impacts environnementaux de notre alimentation.

Les élèves de maternelle, quant à eux, ont découvert la diversité des aliments à travers les cinq sens et ont mis la main à la pâte lors d'un atelier cuisine autour des légumes d'automne.

Chacun a ainsi pu **se réapproprier avec enthousiasme l'acte alimentaire et questionner son quotidien**. On ne regardera plus de la même façon cette salade de tomates hivernale...

"LES FORMATS DES ACTIVITÉS SONT TRÈS VARIÉS ET LUDIQUES. TOUJOURS ACTIFS, LES ENFANTS ONT BIEN INTÉGRÉ LES DIFFÉRENTES NOTIONS. DE PLUS, LE CONTENU COLLE PARFAITEMENT AVEC LE PROGRAMME SCOLAIRE ! (...)."



Retour de différentes enseignantes ayant bénéficié du programme

PARTENAIRES PROJET

- Les écoles primaires de Saint-Lupicin, Saint-Claude, Fort du Plasne, Pont-de-Poitte et Arinthod

PARTENAIRE FINANCIER

- Agence Régionale de Santé BFC

100

Dessins de menus idéaux produits

2

Gâteaux aux légumes d'automne cuisinés

PERSPECTIVES 2026

Après le succès de l'édition 2025, ce programme sera reproposé à de nouvelles classes en 2026!

ACCOMPAGNER LES ACTEURS DANS LES ACTIONS EN FAVEUR DE L'ENVIRONNEMENT

31 %

c'est ce que représente ce secteur d'activités en 2025

Qu'elles soient associatives, entrepreneuriales, publiques ou citoyennes, les initiatives qui participent à la transition écologique se multiplient dans nos territoires. Le CPIE du Haut-Jura dispose de méthodes et d'outils nécessaires à la mise en œuvre d'accompagnements sur mesure à destination de ceux qui veulent faire évoluer leurs structures, leurs actions ou initier des projets en faveur de l'environnement.

Animé par une équipe ressource de proximité, cet accompagnement peut revêtir différentes formes : animation ponctuelle, accompagnement technique, formation, animation de démarche de concertation, conduite de projet multi-acteurs, déploiement d'un programme d'actions à destination des élus, des agents ou des habitants...

30

**Actions
d'accompagnement**

**Acteurs
accompagnés**

25



NOS PARTENAIRES

- URCPIC de Bourgogne Franche-Comté
- Région Bourgogne Franche-Comté
- Agence Nationale de la Cohésion des territoires
- Office Français de la Biodiversité
- Agence de l'eau RMC
- Direction régionale de l'Environnement, de l'Aménagement et du Logement BFC
- Délégation Régionale académique à la jeunesse, à l'engagement et aux sports BFC
- Parc Naturel Régional du Haut-Jura
- Communauté de Communes Haut-Jura Saint-Claude, Haut-Jura Arcade, Terre d'Emeraude Communauté.
- Carrières Blanc, Cemex Granulats Rhône Méditerranée, Carrières du Fournay
- Fédération Nationale de l'Hôtellerie de Plein Air

ZOOM SUR : HORIZON 2



Après une première édition réussie (2021-2023), la Communauté de communes Haut-Jura Saint-Claude et le CPIE du Haut-Jura ont initié en 2025 un nouveau programme Horizon, consacré aux enjeux de **la ressource en eau** sur le territoire.

D'une durée de deux ans (2025 et 2026), ce projet propose un ensemble d'actions complémentaires, à différentes échelles, au bénéfice de publics variés !

PARTENAIRES PROJET ET FINANCIERS

- Communauté de communes Haut-Jura Saint-Claude
- Communes de Lavans-lès-Saint-Claude, Viry, Lajoux, La Pesse, Larrivoire
- PNR du Haut-Jura
- Gildas BODET
- Olivier FRANÇOIS
- les 10 foyers engagés dans la démarche d'expérimentation des toilettes sèches
- Agence de l'eau RMC

Au niveau intercommunal, le CPIE a proposé un programme de sorties et visites pour accompagner les habitants dans la découverte des richesses naturelles et des enjeux liés à l'eau. En parallèle, un guide pratique a été élaboré pour accompagner les particuliers dans la récupération et l'usage de l'eau de pluie à domicile.

Au niveau communal, le CPIE a accompagné **deux communes volontaires**, celles de Lajoux et de Larrivoire, dans l'inventaire et la valorisation de leur patrimoine lié à l'eau (fontaines, lavoirs, citernes...). Dans le même temps, Viry et Larrivoire ont engagé une réflexion sur leurs espaces verts afin de renforcer leur autonomie en eau et adapter le choix des végétaux.

"NOUS AVONS SOUHAITÉ PARTICIPER À L'INVENTAIRE PARTICIPATIF DES ÉLÉMENTS DE NOTRE PATRIMOINE DE L'EAU, DONT CERTAINS SONT ENCORE FONCTIONNELS POUR ARROSER LES JARDINS OU ABREUVER LE BÉTAIL. LA COMMUNE CONSIDÈRE QUE CES OUVRAGES DOIVENT ÊTRE PRÉSERVÉS VOIR PROTÉGÉS, CAR ILS FONT PARTIE DU PATRIMOINE ARCHITECTURAL HAUT-JURASSIEN ET CONTRIBUENT À LA PRÉSERVATION ET LA PÉRENNISATION DE LA RESSOURCE EN EAU, QUI REPRÉSENTE UN ENJEU MAJEUR DANS LES PROCHAINES ANNÉES. EN CE SENS, LE CPIE A APPORTÉ UNE DYNAMIQUE POSITIVE SUR LA COMMUNE (...)."



PERSPECTIVES 2026

L'action se poursuit en 2026 avec de nouvelles sorties, l'accompagnement de deux communes, 50 cuves supplémentaires à l'achat et les résultats de l'expérimentation sur les toilettes sèches.



Hubert MAÎTRE
Maire de Lajoux

La dynamique citoyenne se poursuit également : **une cinquantaine de citernes de 1 000 litres** ont été acquises par les habitants de la Communauté de communes, et une expérimentation autour des toilettes sèches est en cours avec la participation de dix foyers volontaires.

ZOOM SUR : LAVANS-LES-SAINT-CLAUDE, UNE COMMUNE ENGAGÉE !

"LA DÉMARCHE DU CPIE PLACE LES HABITANTS AU CŒUR DE LA RÉFLEXION : ILS SONT INVITÉS À PARTAGER LEURS IDÉES, LEURS EXPÉRIENCES ET LEURS PRÉOCCUPATIONS. CETTE DÉMARCHE DE CO-CONSTRUCTION FAVORISE L'ÉMERGENCE D'UNE DYNAMIQUE COLLECTIVE, ENCOURAGE LA PRISE DE CONSCIENCE ET L'ENGAGEMENT CITOYEN, ET PERMET DE METTRE EN PLACE DES ACTIONS ADAPTÉES AU TERRITOIRE. (...)."



Rachel DA SILVA TEIXERA,
Adjointe à la Commune de
Lavans-lès-Saint-claude

Lavans-lès-Saint-Claude en est un bel exemple de commune engagée pour la transition écologique, avec trois actions menées sur le territoire de la commune en 2025.

MON TERRITOIRE EN TRANSITION

Depuis 2024, le CPIE du Haut-Jura accompagne la commune dans la dynamique « Mon territoire en transition », une démarche participative réunissant habitants et élus autour des enjeux de l'eau face au changement climatique. En 2025, six ateliers de concertation ont permis de faire émerger plusieurs pistes d'action : développer l'autonomie en eau de la commune en s'appuyant sur le patrimoine de l'eau ancien et en s'inspirant des initiatives des pays du sud, et accompagner les habitants des zones inondables.

REVEGETALISATION DE LA COUR DE L'ÉCOLE PRIMAIRE

En parallèle, en partenariat étroit avec le PNR du Haut-Jura, le CPIE a accompagné la commune et l'école primaire dans un projet participatif de réaménagement et de revégétalisation de la cour de l'école. Cette démarche a abouti à un consensus qui a ainsi permis aux différents acteurs du projet d'imaginer une cour d'école plus verte et plus résiliente face au changement climatique.

AMÉNAGEMENT DE LA COUR DU COLLÈGE DU PLATEAU

Enfin, dans le cadre de l'AAP pédagogique du PNR du Haut-Jura, les élèves de 4e du Collège du Plateau ont conçu du mobilier en palettes recyclées pour aménager un espace de détente et de convivialité. Une occasion pour mêler technologie, bricolage, réemploi et peinture écologique, pour une éco-conception de meubles sur mesure !



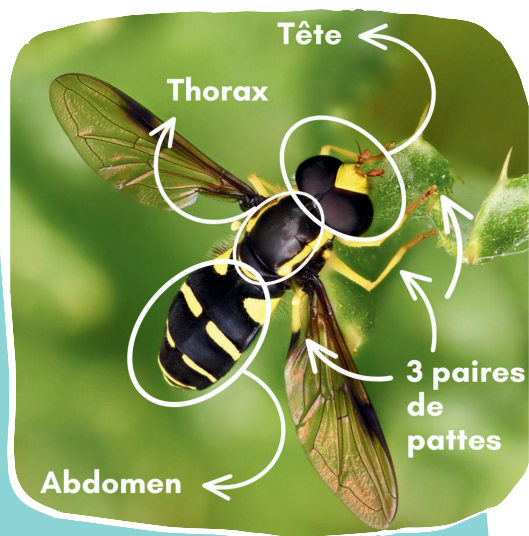
PARTENAIRES PROJET ET FINANCIERS

- Commune de Lavans-lès-Saint-Claude
- Ecole primaire de Lavans-lès-Saint-Claude
- Collège du Plateau
- Agence de l'eau RMC
- DREAL BFC
- Agence Nationale de la Cohésion des Territoires
- PNR du Haut-Jura



PERSPECTIVES 2026

En 2026 le partenariat avec la commune se poursuit par un inventaire du patrimoine communal de l'eau et des interventions au collège sur le thème des pollinisateurs.



NOS PARTENAIRES

- URPIE de Bourgogne Franche-Comté
- Région Bourgogne Franche-Comté
- Agence Nationale de la Cohésion des Territoires
- Direction Départementale de l'emploi, du travail, des solidarités et de protection des populations du Jura
- Commune de Giron

Mises à disposition des musettes pédagogiques

15

2%

c'est ce que représente ce secteur d'activités en 2025

Éléments incontournables des animations d'éducation à l'environnement, les outils pédagogiques favorisent l'apprentissage et facilitent l'action de sensibilisation. Adaptés au public ciblé, ils peuvent prendre de nombreuses formes : jeu ludico-pédagogique, mallette pédagogique, sac à dos, exposition...

Imaginer la forme, définir les messages pédagogiques, coordonner la réalisation de l'outil, l'équipe du CPIE dispose des savoir-faire nécessaires pour concevoir des outils innovants pour aborder des thématiques environnementales ou pour permettre la découverte du patrimoine naturel. L'élaboration d'un outil pédagogique peut également s'inscrire dans le cadre d'un projet d'interprétation (outil de découverte, sentier pédagogique, exposition...). Le CPIE du Haut-Jura conçoit régulièrement des expositions afin de mettre en relation un public avec un site naturel, un patrimoine ou un problème environnemental pour le sensibiliser.



ZOOM SUR : INTERPRÉTATION DU SENTIER D'ACCÈS DE L'ESPACE DE LOISIRS DE GIRON

Face aux effets du changement climatique, la commune de Giron s'engage dans une démarche de **diversification et de désaisonnalisation de son offre touristique**, afin de réduire sa dépendance aux activités liées à la neige.

Dans cette dynamique, elle a sollicité le CPIE du Haut-Jura pour **concevoir un parcours d'interprétation** de 10 panneaux qui vont jalonner le parcours qui relie le centre du village à une zone d'activités ludiques.

Prairies, élevage et fromage, eau, géologie... les panneaux d'interprétation mettront en lumière les atouts locaux tout en abordant les enjeux environnementaux associés, les solutions possibles, et en invitant le public à poursuivre la découverte du territoire.

Tout au long de l'année, le CPIE a œuvré, en lien avec le comité de pilotage composé d'habitants et d'élus, pour définir le scénario d'interprétation, le contenu pédagogique et l'emplacement de chaque panneau.

Voici à quoi ressembleront les panneaux conçus :

PARTENAIRES PROJET ET FINANCIERS

- Commune de Giron
- Romain Charpentier, graphiste et illustrateur
- Ursula Rhyner, habitante

10

Panneaux conçus



PERSPECTIVES 2026

En 2026 le contenu et la mise en page des panneaux seront finalisés. Puis, ceux-ci seront installés le long du parcours.

4. RUISSEAUX ET RIVIÈRES

À la source de la vie

La Région
Auvergne-Rhône-Alpes

AIN
Le Département

GIRON

Des lieux habités

Ici, vous franchissez le ruisseau temporaire du Nan du Mort. Mais quelle est l'origine de ce nom ? La tradition raconte que lors d'un cortège funèbre entre Giron-Derrière et l'église d'Échallon, le cercueil bascula dans un passage rocheux au bord du ruisseau. Dans sa chute, il frappa l'un des porteurs, qui mourut sur le coup. De ce drame est née une formule restée dans les mémoires : « Le mort a tué le vif ! ».

En contrebas, ce ruisseau rejoint la Semine, une magnifique rivière sauvage. Prenant sa source au village de La Pesse, elle s'écoule en grande partie dans des gorges où se succèdent cascades et marmites, serpentant au milieu de blocs de roche arrondis par l'érosion.

Le cours d'eau abrite une multitude d'animaux. Parmi les plus petits habitants figurent les éphémères, les gammarès et les trichoptères, aussi appelés « porte-pierre ». Ils constituent la nourriture des chabots et des truites. Le cincle plongeur vit également en ces lieux. Oiseau de la taille d'un merle, il se distingue par son plastron blanc et son chant sonore. Grâce à ses griffes acérées, il s'accroche aux aspérités et marche dans et sous l'eau, à la recherche d'insectes. Discrets malgré leur taille, des castors se sont également établis sur les rives de la Semine, en aval.



Un bien commun aux multiples rôles

Les milieux humides abritent une biodiversité remarquable, dont la préservation dépend avant tout de la qualité de l'eau. Les rejets issus des assainissements, tant individuels que collectifs, ainsi que les amendements agricoles sont étroitement surveillés pour limiter la pollution. Pour réduire la force des crues et les inondations en plaine, il est essentiel de préserver les zones humides et les tourbières en montagne. Véritables éponges, elles retiennent l'eau et la restituent progressivement aux rivières lors des périodes de sécheresse.



Préservez l'eau, protégez la vie

Entretenez votre logement sans nuire à l'environnement ! Préférez des alternatives écologiques aux produits chimiques : savon noir, bicarbonate, vinaigre, huiles essentielles, ou des produits certifiés Écolabel européen.



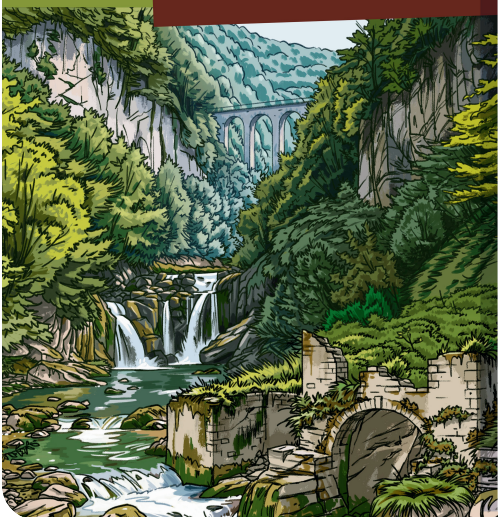
L'éphémère



Le gammaré



Le trichoptère



FORMER LES PROFESSIONNELS D'AUJOURD'HUI ET DE DEMAIN



NOS PARTENAIRES

- URCPPIE de Bourgogne Franche-Comté
- CPIE Bresse du Jura (Organisme de Formation)
- Délégation Régionale académique à la jeunesse, à l'engagement et aux sports BFC
- Région Bourgogne Franche-Comté
- Agence Nationale de la Cohésion des Territoires
- Cités éducatives - Saint-Claude

7 %

c'est ce que représente ce secteur d'activités en 2025

Le CPIE du Haut-Jura assure un rôle d'ingénierie et d'animation dans le cadre du programme de formations, courtes et longues, porté par le CPIE Bresse du Jura, organisme de formation reconnu. Ce programme de formations vise à former les professionnels de l'éducation à l'environnement et toutes personnes souhaitant s'engager pour l'environnement.

Le CPIE du Haut Jura contribue à l'animation de deux formations longues (Éco-interprète et BPJEPS EEDD / ASEC) en assumant différents modules pédagogiques entrant dans ses champs de compétences : techniques d'animation, conception d'outils pédagogiques, diagnostic d'un territoire et initiation à la géologie.

Le CPIE du Haut-Jura, convaincu que la transition écologique est l'affaire de tous, développe également des formations courtes à destination des acteurs locaux (public et privé), des professionnels de l'éducation et de l'animation, mais également pour les citoyens.

51

Participants à la formation "Choix d'aujourd'hui, Massif de demain"

Stagiaires en formation longue ayant bénéficié des formations du CPIE

36

ZOOM SUR : LA FORMATION DES PROFESSIONNELS DES ACCUEILS DE LOISIRS

"J'AI VRAIMENT APPRÉCIÉ LA FORMATION QUI ÉTAIT TRÈS INTÉRESSANTE ET ENRICHISSANTE. CETTE MANIÈRE D'ABORDER LES SUJETS ET LES DÉCOUVRIR SOUS FORME DE JEUX ET POUVOIR LES FAIRE DÉCOUVRIR AUX ENFANTS EN RETOUR. J'APPRÉCIE BEAUCOUP LES MUNETTES, CE SONT DES OUTILS TRÈS UTILES POUR NOS PROJETS (...)."



Flavie JACOB,
animatrice d'un Accueil de Loisirs
bénéficiaire

Depuis 2020, le CPIE du Haut-Jura bénéficie d'un poste FONJEP lui permettant d'accompagner les professionnels des accueils de loisirs dans leurs projets éducatifs et environnementaux.

Dans ce cadre, trois musettes pédagogiques ont été conçues entre 2021 et 2024, afin de proposer aux équipes d'animation des activités clés en main à réaliser en autonomie avec les enfants et les jeunes.

Pour faciliter leur appropriation et encourager leur utilisation sur le terrain, le CPIE a animé en 2025 quatre sessions de formation autour de ces outils pédagogiques. Plusieurs thématiques ont été abordées :

- la découverte de "*La musette de la forêt*" et l'acquisition de compétences pour mettre en place des « accueils de loisirs dehors »,
- l'utilisation de "*La musette des possibles*" pour accompagner des projets de transition écologique,
- la prise en main de "*La mallette à expériences*" pour initier les 8-13 ans aux démarches scientifiques.

En parallèle, certains accueils de loisirs ont été formés à l'organisation d'activités en extérieur avec les enfants de 3 à 6 ans. Cette approche, qui vise à créer un lien sensible avec la nature dès le plus jeune âge, encourage les enfants à explorer, observer et mieux comprendre leur environnement.



PARTENAIRE PROJET

- Service départemental à la jeunesse, à l'engagement et aux sports
- Les accueils de loisirs du territoire

PARTENAIRE FINANCIER

- Direction Régionale de l'emploi, du travail et des solidarités BFC

14

Accueils de loisirs ayant emprunté une musette en 2025



PERSPECTIVES 2026

En 2026 le CPIE poursuit cette action, en partenariat avec le Service départemental à la jeunesse, à l'engagement et aux sports. Le but est d'accompagner les professionnels dans des projets en rapport avec la transition écologique et l'organisation d'activités dans la nature.

RÉSULTATS FINANCIERS

L'année 2025 se termine avec un **résultat excédentaire de 7 535€**.

La situation financière de l'association est saine. Au 31 décembre 2025, la trésorerie nette est positive : les disponibilités bancaires, qui s'élèvent à 178 k€, permettent de couvrir l'ensemble des engagements à court et long terme de l'association, évalués à 123 k€.

BILAN

ACTIF

Utilisation de nos ressources,
ensemble de notre patrimoine

Immobilisations	10 k€
Stock livres	1 k€
Créances clients	45 k€
Autres créances	134 k€
Disponibilités	178 k€
Charges const. avance	3 k€
	<hr/>
	371 k€

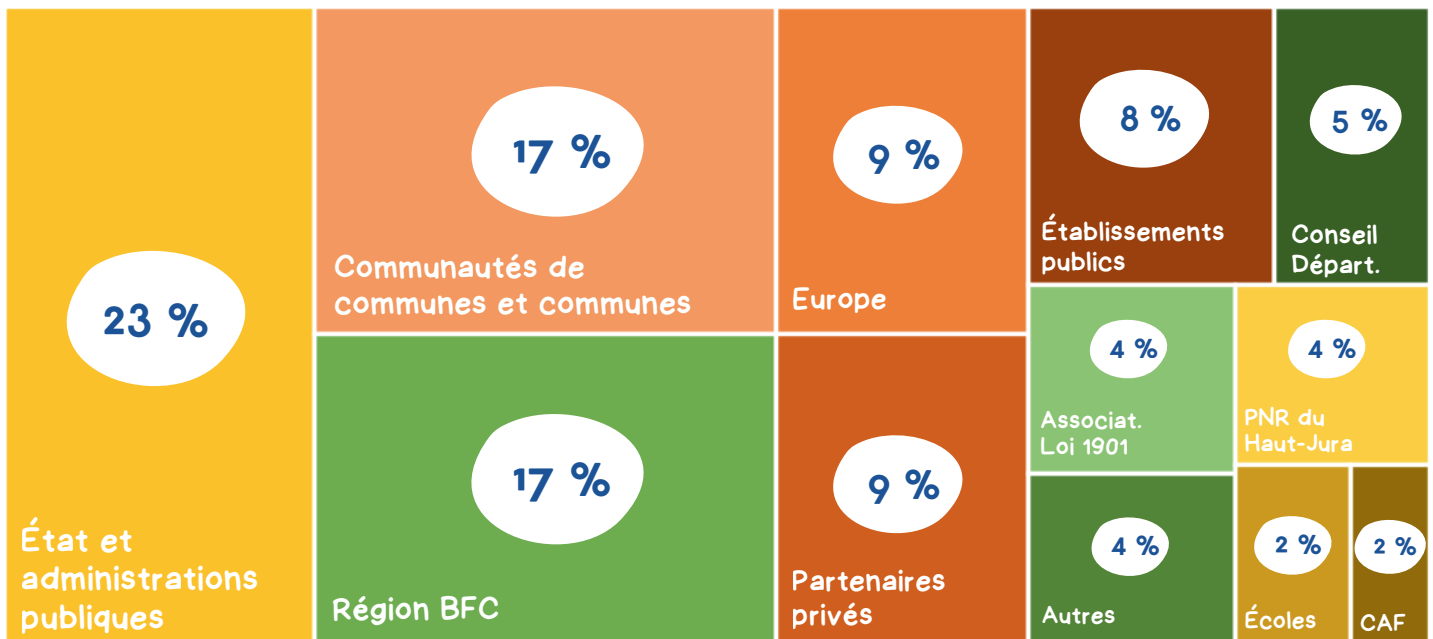
PASSIF

Origine de nos ressources,
fonds associatifs

Fonds propres et réserves	186 k€
Résultat de l'exercice	8 k€
Subventions investiss.	9 k€
Fonds dédiés	70 k€
Emprunts, dette financ.	51 k€
Dettes fourn. et sociales	42 k€
Prod. const. avance	5 k€
	<hr/>
	371 k€

LES RESSOURCES AU SERVICE DU PROJET ASSOCIATIF

Nos sources de financements sont très diversifiées. Cette gestion multi-partenaires implique des montages de projets assez complexes, mais renforce une forme d'indépendance associative et **permet de réaliser des projets ambitieux**.



COMPTE DE RÉSULTAT

PRODUITS

Cotisations et dons	7 K€
Vente de biens	5 K€
Vente de prest. services	47 K€
Subventions d'exploit.	445 K€
Reprises sur amrt, dépr.	1 K€
Utilis. fonds dédiés	106 K€
Produits fin. et extraord.	3 K€
	<hr/>
	614 K€

CHARGES

Achat de marchandises	4 K€
Achats / charges externes	195 K€
Impôts, taxes	5 K€
Salaires et charges soc.	325 K€
Dot. amortis. et dépr.	6 K€
Report fonds dédiés	70 K€
Charges fin. et extraord.	2 K€
	<hr/>
	607 K€

Résultat de l'exercice

8 K€

Sur le plan économique, bien qu'aucune charge extraordinaire ne soit constatée, nous observons depuis plusieurs années **une augmentation progressive des charges de fonctionnement**, dans un contexte de hausse généralisée des coûts. Si l'équilibre financier de l'association est aujourd'hui assuré, cette évolution invite à une vigilance particulière quant à sa pérennité à moyen et long terme.

Pour consolider cet équilibre, nous poursuivons notamment la **mobilisation de financements européens**. Dans un contexte de restriction budgétaire touchant l'ensemble des échelons publics, ces financements constituent un levier important pour soutenir nos projets et maintenir une capacité d'action sur le long terme, malgré les exigences administratives et les besoins de trésorerie qu'ils impliquent.

Par ailleurs, afin de diversifier davantage nos ressources, nous avons engagé en 2025 une réflexion sur la recherche de financements privés. Dans ce cadre, la co-directrice et trois administrateurs ont suivi une formation animée par un avocat fiscaliste spécialisé dans le secteur associatif. Cette démarche nous a permis de mieux sécuriser et structurer cette volonté de diversification des ressources. Le CPIE engagera ainsi dès 2026 des **demandes de financements privés**, notamment auprès de fondations.

DES COMPTES VÉRIFIÉS ET CERTIFIÉS

Les comptes annuels clos font l'objet d'une **vérification** par un expert-comptable, le cabinet RYDGE (anciennement KPMG Besançon), et d'une **certification** par un commissaire aux comptes du cabinet AUDIT & GESTION. La certification atteste que les comptes sont réguliers et sincères et donnent une image fidèle du résultat des opérations de l'exercice écoulé.

LE PROJET ASSOCIATIF 2026-2031

À l'aube de ses 40 ans d'existence, le CPIE du Haut-Jura a souhaité se doter d'un nouveau projet associatif, construit à travers une démarche à la fois **collective et horizontale**.

Tout au long des années 2024 et 2025, salariés, administrateurs, bénévoles et partenaires du CPIE ont mené une réflexion sur l'avenir de l'association pour les 5 années à venir. À travers différents ateliers participatifs, l'association a identifié les grands enjeux externes auxquels elle entend répondre. Pour chacun de ces enjeux, des axes stratégiques ont été définis afin de structurer l'action d'intérêt général de l'association.

En parallèle, le CPIE s'est questionné sur ses enjeux internes, tant du côté de l'engagement bénévole que du fonctionnement de l'équipe salariée.

Le résultat de cette démarche constitue **notre feuille de route** qui nous permettra d'agir en commun avec l'ensemble des acteurs du territoire pour relever les défis actuels tant environnementaux que sociétaux.

Découvrez dès maintenant le résultat de ce travail collectif et engagé pour la construction d'un avenir respectueux du vivant.



**SCANNEZ CE
QR CODE**

Vous préférez recevoir une **version papier** ? Faites-le-nous savoir au 03 84 42 85 96 ou à contact@cpie-haut-jura.org en renseignant votre adresse postale pour que nous puissions vous envoyer notre projet associatif par courrier.

UNE DYNAMIQUE MULTI-PARTENARIALE

Chaque année, le CPIE travaille avec un grand nombre de partenaires publics et privés.

ADMINISTRATIONS & SERVICES DE L'ÉTAT



RÉGION ET DÉPARTEMENT



FONDS EUROPÉENS



Cofinancé par l'Union Européenne

France – Suisse

ÉTABLISSEMENTS PUBLICS



SYNDICATS MIXTES ET SYNDICATS PUBLICS LOCAUX



COMMUNAUTÉS DE COMMUNES, COMMUNES ET ÉTABLISSEMENTS PUBLICS LOCAUX



D'AUTRES ACTEURS DU TERRITOIRE



FINANCEURS PRIVÉS



Sans oublier l'Union Nationale des CPIE, l'Union Régionale des CPIE de Bourgogne Franche-Comté, les CPIE Haut-Doubs, Bresse du Jura, Vallée de l'Ognon, Pays de Bourgogne et Yonne et Nièvre, les établissements scolaires et les accueils de loisir de notre territoire... et bien d'autres encore !

Nous tenons à remercier l'ensemble de nos partenaires financiers et opérationnels sans lesquels nous ne pourrions pas mettre en place nos actions.



RESTONS EN CONTACT !

Toute l'actualité du CPIE est disponible sur notre page Facebook, via nos programmes d'animation, sur notre site internet et par le biais de notre newsletter.

N'hésitez pas à nous contacter !



SCANNEZ CE QR CODE

Pour suivre les dernières actualités du CPIE du Haut-Jura !



Facebook

@cpiehautjura



Instagram

@cpie_du_haut_jura



Site internet

www.cpie-haut-jura.org



**CENTRE PERMANENT D'INITIATIVES
POUR L'ENVIRONNEMENT DU HAUT-JURA,
ATELIER DE L'ENVIRONNEMENT**

1 Grande Rue, Saint-Lupicin

39170 Coteaux-du-Lizon

Tél : 03 84 42 85 96

Adresse mail : contact@cpie-haut-jura.org