

RAPPORT D'ACTIVITÉ



HAUT-JURA
Atelier de l'environnement



2024

Découvrez
les projets de notre année !

RAPPORT MORAL



Par Nicole MEYNIER et Yves BLANC,
Co-présidents

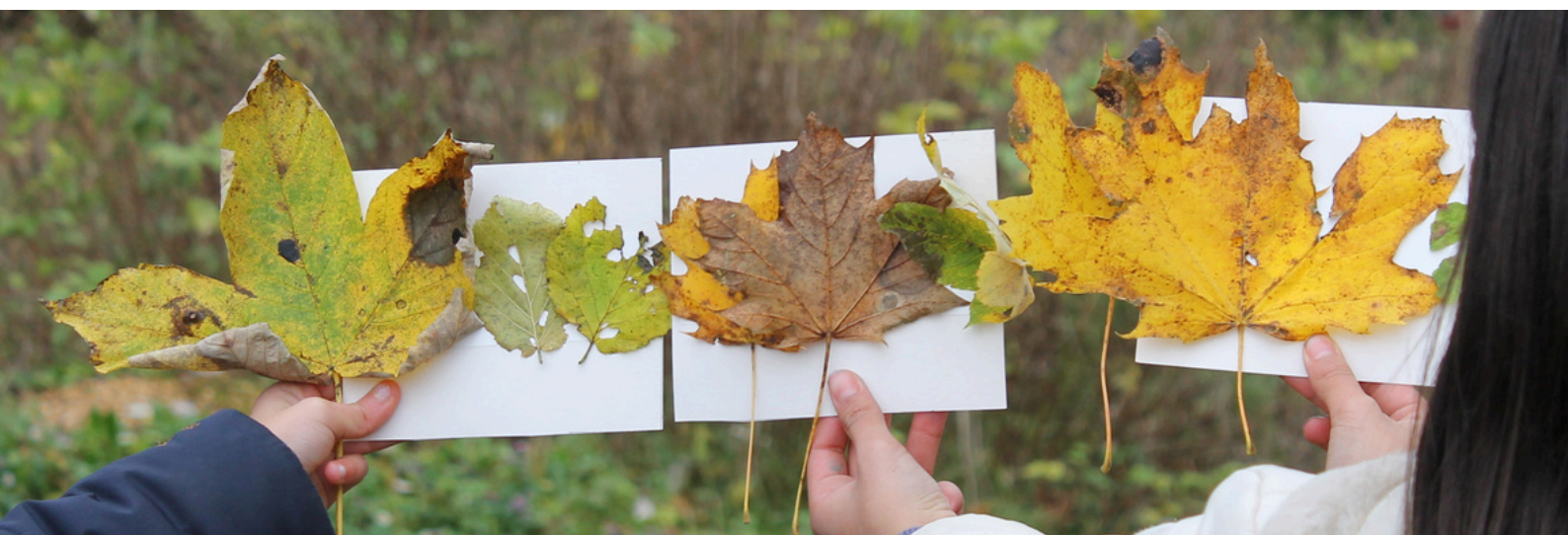
Bonjour à toutes et à tous,

L'année 2024 a été, une fois encore, très riche pour le CPIE du Haut-Jura ! Une année généreuse en échanges, en projets et en rencontres qui confirme notre volonté d'agir concrètement pour une transition écologique ancrée dans notre territoire et accessible à toutes et tous.

Cette année **73 projets** ont vu le jour, portés par l'énergie de l'équipe et des bénévoles. Ceux-ci ont été rendus possibles grâce au soutien financier, technique et logistique de nos partenaires. **Un grand merci à eux !** Les liens de confiance tissés au fil des années nous permettent d'imaginer des actions solides, utiles, en réponse aux besoins du territoire. C'est ensemble que nous pouvons favoriser les prises de conscience et la prise en compte des enjeux environnementaux.

Sur le fond, nos projets ont continué à se diversifier. Parmi les projets structurants, nous souhaitons aujourd'hui mettre en avant :

- L'accompagnement de Terre d'Émeraude Communauté dans la **renaturation et la revégétalisation des espaces extérieurs de trois crèches de son territoire**. Ce projet a été une belle opportunité pour intégrer les enjeux pédagogiques d'un éveil à la nature et par la nature dans les aménagements prévus.
- Le programme d'animations dans les **Espaces Naturels Sensibles**, soutenu par le Département du Jura, qui a permis de sensibiliser de nombreuses personnes à la richesse de notre biodiversité locale et à sa préservation.



- Les actions menées dans le cadre de la **Politique de la ville à Saint-Claude**, qui se sont adressées à des publics variés, de la petite enfance aux personnes âgées.

2024, fut également une année de préparation pour notre avenir. En effet, deux chantiers majeurs ont pu être lancés :

- **L'élaboration de notre projet stratégique**, qui donnera un cap nouveau à notre action collective pour les prochaines années.
- La préparation de notre « **Anni'vert'saire grandeur nature** », une journée festive, gratuite et ouverte à tous qui célébrera les 40 ans d'existence de notre association. Cet événement se tiendra le samedi 4 octobre 2025 à Saint-Lupicin et sera rythmé par des spectacles, des animations, des stands, un marché des producteurs locaux et plusieurs propositions de restauration sur place. N'hésitez pas à noter cette date dans votre agenda !

Pour mener à bien l'ensemble de ces projets, notre équipe s'est agrandie et renforcée en 2024. Nous avons eu le plaisir d'accueillir Carola Arndt venue prêter main-forte sur une bonne partie de l'année. Solal Maire, quant à lui, fait désormais partie de l'équipe permanente : sa bonne humeur, son engagement et son énergie sont des vrais atouts pour le CPIE.

Nous tenons à saluer le travail réalisé par **l'ensemble de l'équipe salariée**, coordonnée par Michela et Florent. Cette équipe professionnelle, impliquée et soudée est au cœur de la réussite de nos actions.

Et bien sûr, **un immense merci à nos bénévoles**, sans qui le CPIE ne serait pas ce qu'il est. Leur présence est précieuse et nous rappelle au quotidien que notre force, c'est le collectif.

Merci à celles et ceux qui permettent au CPIE du Haut-Jura de grandir, de s'adapter, et de continuer à semer les graines d'un territoire plus vivant, résilient et solidaire.

À très bientôt pour souffler ensemble nos 40 bougies !

Nous vous remercions pour votre attention.

Nicole MEYNIER,
Co-Présidente



Yves BLANC
Co-Président



UN PEU D'HISTOIRE

1985

Création de la Commission Environnement qui deviendra l'**ATELIER (Association Technique d'études locales et d'Initiation à l'Environnement Rural)** du Haut-Jura.

1994

L'ATELIER de l'environnement du Haut-Jura obtient le **label CPIE** et rejoint la grande famille des Centres Permanents d'Initiatives pour l'Environnement.

2000

La volonté des élus de maintenir et développer l'association conduit le CPIE du Haut-Jura à **diversifier ses activités** (jusqu'ici réservées aux animations scolaires et à quelques études) et à rechercher de nouveaux partenaires financiers.

2020

Avec la fusion des collectivités, le CPIE du Haut-Jura **élargit son territoire** d'intervention initialement implanté dans le Haut-Jura vers Terre d'Émeraude (autour du lac de Vouglans) et le Haut-Bugey.

NOS AGRÉMENTS

- **Association éducative complémentaire de l'enseignement public** (via UNCPiE), Ministère de l'Education Nationale
- **Association de jeunesse et d'éducation populaire**, Préfecture du Jura, DDCSPP
- **NOUVEAUTÉ 2024 : Entreprise Solidaire d'Utilité Sociale**, Préfecture du Jura, DDCSPP



Le CPIE du Haut-Jura, Atelier de l'environnement



HAUT-JURA
Atelier de l'environnement

NOTRE MISSION

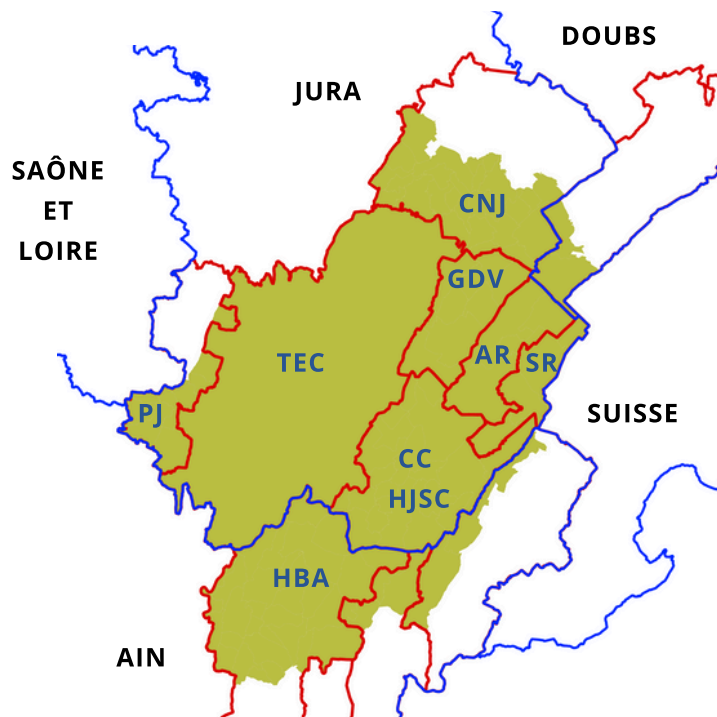
Le CPIE du Haut-Jura a pour vocation d'agir en vue d'une plus grande prise en compte de l'environnement et d'une meilleure relation entre l'homme et son patrimoine naturel, culturel et social. Sa finalité est donc essentiellement éducative : amener à l'acquisition de connaissances et de compétences, et à l'appréhension de valeurs et de notions telles que la responsabilité, la solidarité, le respect du vivant, l'éco-citoyenneté et le développement durable.

En agissant pour la préservation de l'environnement et la promotion d'un développement durable des territoires, le CPIE du Haut-Jura favorise l'appropriation des enjeux locaux et globaux et fait évoluer les comportements collectifs et individuels. L'association adopte une posture de facilitatrice de l'action commune en territoire en agissant en partenariat et de concert avec une pluralité d'acteurs publics et privés.

NOTRE TERRITOIRE D'ACTION

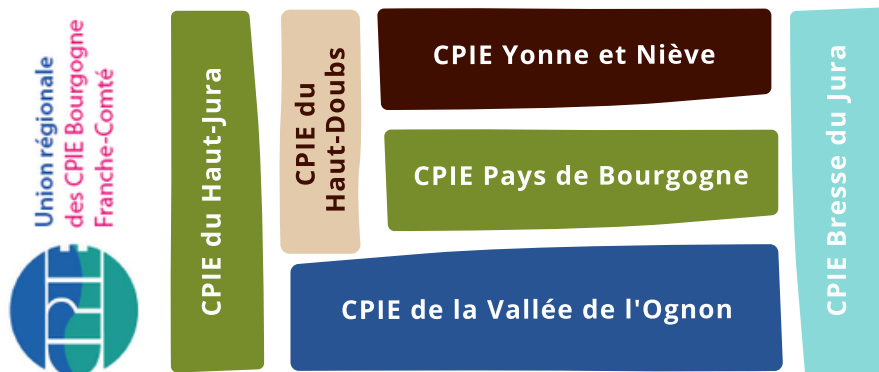
Nous intervenons dans le secteur sud du Massif du Jura, dans les secteurs suivants :

HJSC	Haut-Jura Saint-Claude	TEC	Terre d'Émeraude communauté
AR	Haut-Jura Arcade	HBA	Haut-Bugey agglomération
CNJ	Champagnole Nozeroy	SR	Station des Rousses
PJ	Portes du Jura	GDV	La Grandvallière



UN RÉSEAU REGIONAL

L'URCPIE porte des projets d'envergure régionale, favorise la mutualisation et la diffusion des savoir-faire des CPIE. Grâce à cette union, les 6 CPIE de Bourgogne Franche-Comté contribuent à l'émergence de nouveaux comportements nécessaires à la transition écologique de nos modes de vie.



Salariés permanents

66

405

Adhérents au niveau régional

Élèves sensibilisés au niveau régional

3 600

En 2024, le CPIE du Haut-jura a initié et mené différents projets avec le réseau Régional des CPIE. Citons deux actions importantes :

- "Mon territoire en transition" : une action d'accompagnement des communes rurales face aux enjeux du changement climatique.
- "La santé à la clé" : un projet visant à préserver et restaurer des environnements favorables à la santé en milieu anthropisé, urbain et rural.

UN RÉSEAU NATIONAL

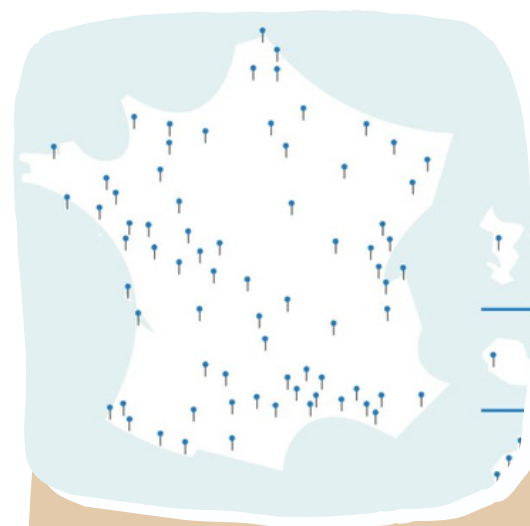
Association loi 1901, créée en 1977, reconnue d'utilité publique depuis 1994, l'Union nationale des CPIE regroupe 79 associations labellisées « Centre permanent d'initiatives pour l'environnement ». L'action des CPIE est guidée depuis l'origine par les mêmes valeurs : une approche humaniste de l'environnement, la promotion de la citoyenneté et le respect de la démarche scientifique.

LE LABEL CPIE

Le label CPIE, attribué pour 10 ans renouvelables, est un gage de la qualité et de l'engagement des CPIE dans une perspective d'amélioration continue.

Être CPIE c'est :

- **Coconstruire**, avec les autres acteurs, des réponses aux enjeux environnementaux et de développement durable de son territoire.
- **Renforcer le pouvoir d'agir** des citoyennes et citoyens sur son territoire.



1 000

Salariés

Associations

79

LE FONCTIONNEMENT ASSOCIATIF

LE CONSEIL D'ADMINISTRATION

Le Conseil d'Administration du CPIE du Haut-Jura, organe politique, est composé de 15 membres individuels, associatifs et institutionnels qui participent activement au pilotage de l'association.

LES MEMBRES ÉLUS



Nicole MEYNIER
Co-Présidente



Yves BLANC
Co-Président



Béatrice BOURBON
Secrétaire



Christine DUGAST
Secrétaire adjointe



Philippe LACROIX
Trésorier



Evelyne BIARC
Trésorière adjointe



Martine ROUHIER



Jean-Luc FRAICHARD



Julien VANDELLE

DE QUOI PARLE-T-ON EN CA ?

Chaque réunion commence par une présentation d'action par un membre de l'équipe, suivie d'un tour d'horizon des missions menées par les administrateurs. On aborde ensuite des sujets d'ordre général — activités, finances, RH — avant de terminer sur un moment convivial, pour prendre le temps d'échanger autrement.

LES MEMBRES DE DROIT

Roland FREZIER, Maire de Coteaux-du-Lizon

Isabelle HEURTIER, Présidente de la CC Haut-Jura Saint-Claude, représentée par **Maryse VINCENT**

Clément PERNOT, Président Conseil Départemental, représenté par **Philippe PROST**

Françoise VESPA, Présidente du PNR du Haut-Jura, représentée par **Philippe PASSOT**

Bernard COGNAT, Président de l'URCPIE BFC

Simone PERRIER, membre fondateur

48

Adhérents

Heures de
bénévolat

1 231

ZOOM SUR : UNE SORTIE CONVIVIALE AVEC LES BÉNÉVOLES DU CPIE DU HAUT-DOUBS

Le 19 octobre 2024, nous avons rencontré les bénévoles, administrateurs et salariés du CPIE du Haut-Doubs à l'occasion d'une sortie conviviale. La journée a débuté par la visite du site gallo-romain du Pont des Arches, à Villards-d'Héria. Après un déjeuner partagé dans une ambiance chaleureuse, nous avons poursuivi la journée en nous immergeant dans les profondeurs du massif jurassien, lors de la visite de l'ancienne carrière de pierre marbrière de Chassal.

Ce moment fut l'occasion de découvrir les spécificités de la géologie jurassienne et les implications du changement climatique sur le cycle de l'eau.

Au-delà de sa dimension éducative, cette journée a surtout permis de **tisser des liens** avec d'autres personnes engagées pour l'environnement. Un moment d'échange et de convivialité que nous avons particulièrement apprécié !



ENVIE DE VOUS ENGAGER À NOS CÔTÉS ?

Différentes formes d'implications sont possibles !

PILOTAGE

J'intègre le Conseil d'Administration et je prends part aux **débats stratégiques** qui orientent l'action de l'association.

SUIVI PROJETS

Je m'engage dans l'organisation et / ou la réalisation d'un ou plusieurs **projets ou actions de terrain** de l'association.

COUP DE MAIN

J'apporte un **soutien ponctuel** en fonction des besoins de l'association, tels que la relecture de documents, la participation au groupe de couture, la diffusion des programmes d'animations...

L'EQUIPE SALARIÉE

Une équipe dynamique, solidaire et engagée, passionnée de nature et par tout ce qui nous entoure !



Carola ARNDT
Éducatrice à l'environ.
D'avril à décembre 2024



Florent BESSON
Co-Directeur



Michela BRAMBILLA
Co-Directrice



Jérôme FORTIER
Éducateur
formateur



Tanguy GLANDUT
Chargé de projets



Sofia KARIAM
Chargée de
communication



Solal MAIRE
Éducateur à
l'environnement



Olivier RAMBAUD
Éducateur formateur



Morgane SIMÉON
Chargée de dévelop. et
d'accompagnement

ET AUSSI...

Pierre-Emmanuel FERME, Stagiaire Licence Pro Médiation scientifique - IUT Tours

Giulia ANAGNI, Stagiaire Licence Pro Médiation scientifique - IUT Tours

Noémie BADIA, Stagiaire BTS Gestion et Protection de la Nature - LEGTA Montmorot

**MERCI AUX MEMBRES DE
NOTRE ÉQUIPE POUR
LEUR ENGAGEMENT ET
LEUR MOTIVATION**

8,5

Équivalents
temps plein

Heures de
formation
continue

114

L'ACTION DE L'ANNÉE

ZOOM SUR : L'ÉLABORATION DE NOTRE PROJET STRATÉGIQUE

L'année 2024 a été particulièrement dynamique sur le plan stratégique !

Tout au long de l'année, nous avons organisé des ateliers participatifs réunissant salariés, administrateurs, bénévoles et partenaires, avec un objectif commun : élaborer ensemble notre nouveau projet stratégique.

Cette **démarche collective et horizontale** a été rythmée par des moments de réflexion, d'échange et de convivialité. Ensemble, nous souhaitons :

**FAIRE DU PROJET STRATEGIQUE
UN VÉRITABLE OUTIL
D'ÉPANOUISSEMENT ET DE PROGRÈS
EN EXTERNE COMME EN INTERNE**

UNE DÉMARCHÉ COLLECTIVE POUR RÉPONDRE À DE MULTIPLES ENJEUX

- La **recherche de sens** dans la mise en œuvre des actions de l'association
- La nécessité de réaffirmer le rôle des administrateurs en tant que **porteurs de la vision et de l'orientation stratégique de l'association**
- Le besoin des membres de l'équipe **d'être écoutés** et de voir leurs idées prises en compte dans la définition des priorités stratégiques.

Cette démarche nous a permis de réaffirmer nos valeurs, visions et missions, et d'élaborer un plan stratégique incluant les actions à réaliser pendant les 5 prochaines années.

Le chantier se poursuit en 2025 par l'analyse des enjeux internes tant du côté de l'équipe salariée que des bénévoles engagés à nos côtés. Le projet finalisé sera présenté et validé lors de notre prochaine Assemblée Générale Ordinaire.

"LES ÉCHANGES ET CHOIX CONCERTÉS LORS DES DIVERS TEMPS DE TRAVAIL ONT CONSTRUIT UNE CULTURE COMMUNE ENTRE LES MEMBRES DE L'ÉQUIPE, MAIS AUSSI AVEC LES ÉLUS DU CONSEIL D'ADMINISTRATION. CES RAPPROCHEMENTS NOURRISSENT L'ENVIE DE CONTRIBUER À L'AVENTURE DU CPIE DU HAUT-JURA ET D'APPORTER SA PIERRE À L'ÉDIFICE. (...)."



Jérôme FORTIER
Éducateur formateur
au CPIE du Haut-Jura



*Une aventure collective
et porteuse de sens !*

UN REGARD SUR L'ANNÉE 2024

Au cours de l'année 2024, l'équipe salariée du CPIE du Haut-Jura a animé plus de 70 actions. Ces dernières ont concerné différentes thématiques et problématiques environnementales: le changement climatique, l'eau, l'alimentation, la mobilité, la biodiversité ou encore les déchets.

Le présent rapport d'activité vous présente une sélection de 8 projets repartis au sein de cinq secteurs d'activités, mentionnés ci-dessous, au travers desquels se révèlent le projet associatif et l'utilité sociale du CPIE pour le territoire et ses habitants.

1

SENSIBILISER POUR FACILITER L'ENGAGEMENT DE TOUS DANS LA TRANSITION ÉCOLOGIQUE



2

ÉDUCER ET SENSIBILISER LES JEUNES GÉNÉRATIONS À L'ENVIRONNEMENT



3

ACCOMPAGNER LES ACTEURS DANS LES ACTIONS EN FAVEUR DE L'ENVIRONNEMENT

4

CRÉER DES OUTILS PÉDAGOGIQUES POUR FACILITER L'ÉDUCATION À L'ENVIRONNEMENT

5

FORMER LES PROFESSIONNELS D'AUJOURD'HUI ET DE DEMAIN



SENSIBILISER POUR FACILITER L'ENGAGEMENT DE TOUS DANS LA TRANSITION ÉCOLOGIQUE

28 %

c'est ce que représente ce secteur d'activités en 2024

Le CPIE du Haut-Jura s'inscrit dans une démarche de sensibilisation et d'éducation à l'environnement et au développement durable en direction du grand public. L'association entend accompagner le citoyen dans son passage à l'action en faveur de la transition écologique, en l'aidant à développer sa capacité et son pouvoir d'agir.

En 2024, le CPIE du Haut-Jura est intervenu sur de nombreux thèmes environnementaux :

- L'alimentation : agriculture et alimentation durable, nutrition-santé.
- La biodiversité et les milieux naturels (forêt, rivière, tourbière, milieux karstiques...).
- Le changement climatique.
- L'économie circulaire et le faire soi-même (réparation de vélo, produits ménagers, cosmétiques...).
- La découverte du patrimoine naturel et/ou humain (visite de nos villes et villages, de sites naturels...).
- Les jardins et les vergers (compostage, permaculture...).
- La santé environnementale (pollution de l'air intérieur, les perturbateurs endocriniens, les polluants chimiques...).

1814

Personnes sensibilisées

Projets animés par l'équipe

21



NOS PARTENAIRES

- URCPIE de Bourgogne Franche-Comté
- Région Bourgogne Franche-Comté
- Délégation Régionale académique à la jeunesse, à l'engagement et aux sports BFC
- Direction Régionale de l'Alimentation, de l'Agriculture et de la Forêt BFC
- Agence Nationale de la Cohésion des territoires
- Agence Régionale de Santé BFC
- Conseil Départemental du Jura
- Préfecture du Jura
- PNR du Haut-Jura
- Communautés de Communes Haut-Jura Saint-Claude, Terre d'Émeraude Communauté, Haut-Jura Arcade
- Cités éducatives - Saint-Claude
- Ville de Saint-Claude
- Terre d'Émeraude Tourisme
- AFOCG du Jura, CIVAM Bio Le Serpolet, La Fraternelle
- Et de nombreux partenaires locaux tant publics que privés

ZOOM SUR : UN ESPACE DÉTENTE AU QUARTIER DES AVIGNONNETS À SAINT-CLAUDE

Connaissez-vous l'Espace détente à Saint-Claude ?



Ce lieu convivial et végétalisé est né grâce à l'implication de nombreux habitants du quartier des Avignonnets, qui ont **souhaité redonner vie** à un espace laissé vacant après la démolition d'un bâtiment. Après un premier travail de concertation mené en 2023 pour recueillir les envies, les besoins et les idées des riverains, le CPIE du Haut-Jura, l'association Les Jardins Partagés de Saint-Claude et le centre social Espace Mosaïque ont poursuivi leurs actions sur ce site tout au long de l'année 2024. Ensemble, ils ont accompagné les habitants dans la **concrétisation de leurs projets** : construction de mobilier en palettes, choix et plantation de végétaux, et bien plus encore.



Grâce aux compétences complémentaires des différentes structures, de nombreuses animations ont été proposées aux jeunes comme aux moins jeunes. Ces chantiers participatifs ont été autant d'occasions de bâtir ensemble et de façonner un lieu à l'image du quartier : vivant, accueillant et construit collectivement.

"ANIMANT ET COORDONNANT CE PROJET DANS UNE VRAIE SYNERGIE AVEC JÉRÔME, NOUS AVONS TROUVÉ UNE BELLE COMPLÉMENTARITÉ AU SERVICE DES HABITANTS NOTAMMENT PENDANT LES MOMENTS PLUS DIFFICILES COMME EN JUILLET LORS DE L'INCENDIE D'UNE PARTIE DES STRUCTURES CONSTRUITES ENSEMBLE. (...)."



Fabienne DEBOS
Coordinatrice de l'association des Jardins Partagés de Saint-Claude



PARTENAIRES PROJET

- Le centre social Espace Mosaïque
- Les Jardins Partagés de Saint-Claude

PARTENAIRES FINANCIERS

- Région Bourgogne Franche-Comté
- Préfecture du Jura
- Ville de Saint-Claude

Meubles conçus par les participants

11

60

Participants, dont une majorité d'enfants et adolescents



PERSPECTIVES 2025

En 2025, le CPIE du Haut-Jura et ses partenaires accompagneront les habitants dans la réflexion sur la pérennisation des installations et sur la mise en œuvre de nouveaux projets sur ce lieu.

ZOOM SUR : NOS ACTIONS DANS LES ESPACES NATURELS SENSIBLES (ENS)

La politique des Espaces Naturels Sensibles (ENS), mise en place par le Département du Jura, a pour objectif de préserver les richesses naturelles du territoire, de protéger les écosystèmes et de maintenir la biodiversité jurassienne. Dans ce cadre, le CPIE du Haut-Jura intervient depuis plusieurs années pour sensibiliser un large public à la préservation de ces milieux, à travers deux types d'actions complémentaires.

D'un côté, nous menons des opérations de maraudage durant la période estivale, sur des sites **à la fois fragiles et très fréquentés**. Peut-être nous avez-vous croisés à Bellecin, au sommet des cascades du Hérisson, sur les pelouses sèches, ou encore sur les tourbières et lacs de Lamoura ou de Bonlieu ? Ces moments permettent d'échanger directement avec les visiteurs sur la richesse de ces espaces et **les bons gestes à adopter pour les préserver**.

De l'autre, nous proposons des balades guidées pour permettre une **découverte plus approfondie** de ces milieux naturels. Ces sorties peuvent être ouvertes à tous ou organisées pour des groupes constitués. En 2024, nous avons notamment eu le plaisir d'accompagner le village Répit Famille de Saint-Lupicin ainsi que l'association France Handicap.

"FAIRE UNE SORTIE AVEC LE CPIE C'EST LE GAGE D'UN MOMENT CONVIVAL DE DÉCOUVERTE DE LA NATURE DANS LA BONNE HUMEUR. PAS DE DISCOURS TROP COMPLEXE, MAIS SURTOUT DES ANECDOTES ET UNE ADAPTATION À LA SPÉCIFICITÉ DES PERSONNES EN SITUATION DE HANDICAP. ON PASSE PAR LES SENS, L'ODORAT, LA VUE, L'OUÏE ET MÊME LE GOÛT AVEC UN SIROP DE REINE DES PRÉS POUR DÉCOUVRIR LES SAVEURS DES PLANTES QUE L'ON A IDENTIFIÉES (...)."



Sophie,
Educatrice France Handicap



PARTENAIRES PROJET ET FINANCIERS

- Conseil Départemental du Jura

Maraudages

40

424

Personnes sensibilisées durant les maraudages

Balades guidées

6



PERSPECTIVES 2025

L'action sera reconduite en 2025 en conservant ces deux approches complémentaires.

ÉDUCER ET SENSIBILISER LES JEUNES GÉNÉRATIONS À L'ENVIRONNEMENT



36 %

c'est ce que représente ce secteur d'activités en 2024

Les enfants et les adolescents sont les citoyens de demain et il est important de leur permettre de comprendre le monde qui les entoure. Nos animations sont conçues pour s'adapter à l'âge du public et comportent de nombreux liens avec les programmes scolaires.

Un animateur du CPIE du Haut-Jura peut intervenir ponctuellement dans les structures ou lors d'un programme d'animations de plusieurs séances afin d'aborder un sujet dans sa globalité.

Le CPIE, garant d'une qualité pédagogique de l'intervention, développe cette fonction de transmission d'un savoir : l'animateur favorise le développement et l'épanouissement de l'enfant afin qu'il soit capable d'évoluer par lui-même. Les actions d'éducation sont réalisées à partir d'observations sur le terrain. Elles se font en priorité à l'extérieur, en concertation avec l'enseignant. L'utilisation d'approches éducatives plurielles (sensorielle, ludique, imaginaire, artistique, naturaliste, scientifique, etc.) et des méthodes pédagogiques différenciées permettent d'aborder différentes thématiques que ce soit la biodiversité, les milieux naturels ou les problématiques environnementales...

NOS PARTENAIRES

- URCPIE de Bourgogne Franche-Comté
- Europe via le programme INTERREG
- Région Bourgogne Franche-Comté
- Agence Nationale de la Cohésion des territoires
- Agence Régionale de Santé BFC
- Office Français pour la Biodiversité
- Délégation Régionale académique à la jeunesse, à l'engagement et aux sports BFC
- Direction régionale de l'Environnement, de l'Aménagement et du Logement BFC
- Conseil Départemental du Jura
- PNR du Haut-Jura
- CAF du Jura
- Communauté de communes Haut-Jura Saint-Claude et Terre d'Émeraude Communauté
- Cités éducatives - Saint-Claude
- Syndicat de la rivière d'Ain Aval et ses Affluents
- Graine BFC

Et bien sûr:

- Les collèges, les écoles, les accueils de loisirs et les RAMI du territoire

2833

Enfants sensibilisés

Classes mobilisées

135

ZOOM SUR : SENSIBILISATION SUR L'AGRICULTURE ET L'ALIMENTATION LOCALE

"CES INTERVENTIONS CONCRÈTES ONT PERMIS AUX ÉLÈVES D'AVOIR UNE RÉFLEXION SUR LES MODES DE PRODUCTION ET LA MANIÈRE DE CONSOMMER. CELA LEUR A PERMIS DE COMPRENDRE L'IMPORTANCE POUR LA SANTÉ ET L'ENVIRONNEMENT DE CONSOMMER DE MANIÈRE LOCALE ET DE SOUTENIR UNE AGRICULTURE DURABLE. (...)."



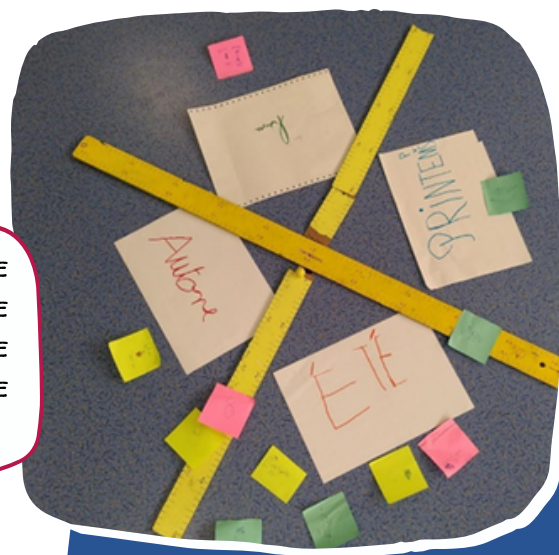
Aurélié MONIN,
Enseignante de l'école de Bonlieu

Le Parc Naturel Régional du Haut-Jura porte un Projet alimentaire territorial (PAT) comprenant un programme de sensibilisation des jeunes générations aux enjeux liés à l'agriculture et à l'alimentation locales.

Dans ce cadre, en 2024 le CPIE du Haut-Jura est intervenu auprès de trois classes du territoire. Au travers de 7 séances co-animées par les enseignants et le CPIE, les élèves ont pu de découvrir **de manière concrète et interactive** les grands thèmes liés à l'alimentation durable et à l'agriculture.

Au fil des séances, ils ont exploré :

- Les différents modes de production, de transformation, de logistique et de distribution ;
- Les spécificités des productions locales, les avantages des circuits courts et la notion de "juste prix" ;
- La diversité des métiers liés à l'agriculture et à l'alimentation, souvent méconnus mais essentiels.



PARTENAIRES PROJET

- CPIE du Haut-Doubs
- AFOCG 01
- Les écoles primaires du territoire

PARTENAIRES FINANCIERS

- Parc Naturel Régional du Haut-Jura

51

Élèves sensibilisés

Classes mobilisées

3



PERSPECTIVES 2025

Le PNR du Haut-Jura souhaite reconduire ce parcours pédagogique en 2025. Dans ce cadre, le CPIE du Haut-Jura interviendra auprès de deux écoles de son territoire.

ZOOM SUR : UN ŒIL SUR LE LYNX



Le Lynx boréal est un drôle de voisin !

Tout le monde en a entendu parler, mais nous le connaissons si mal...

Pour lever le voile sur ce discret habitant des forêts jurassiennes, les CPIE du Haut-Jura et du Haut-Doubs ont conçu le programme "Un œil sur le lynx", à destination des élèves du massif jurassien. L'objectif ? **Mieux faire connaître ce grand félin** - le plus grand d'Europe - et sensibiliser les jeunes à sa préservation. Ce programme s'inscrit dans le cadre du Plan National d'Actions pour le Lynx boréal, qui vise à la préservation de la population française de l'espèce.

En 2024, ce sont 87 élèves qui ont eu l'occasion de découvrir son habitat, son mode de vie, mais aussi les nombreuses menaces qui pèsent sur lui... et les actions mises en place pour le préserver.

PARTENAIRE PROJET

- CPIE du Haut-Doubs
- Les écoles primaires du territoire

PARTENAIRES FINANCIERS

- Direction régionale de l'Environnement, de l'Aménagement et du Logement BFC

87

Élèves
bénéficiaires

"LES SUPPORTS ONT ÉTÉ VARIÉS, LES JEUX MENÉS (NOTAMMENT EN FORÊT) ONT SUSCITÉ LA MOTIVATION ET L'ENGAGEMENT DES ÉLÈVES. LES SÉANCES, BIEN ADAPTÉES AUX ÉLÈVES ET VARIÉES, ONT PERMIS DE LEUR APPORTER DES CONNAISSANCES SPÉCIFIQUES, DE MENER UNE RÉFLEXION, D'ÊTRE ACTEURS DANS LEURS APPRENTISSAGES (...)."



Aurélie MONIN,
Enseignante de l'école de Bonlieu

"NOUS AVONS ADORÉ LE JEU SUR LA CHAÎNE ALIMENTAIRE, QUI NOUS A FAIT COMPRENDRE QUE LE LYNX EST UN SUPER-PRÉDATEUR. NOUS AVONS AUSSI ADORÉ LA BELLE HISTOIRE DE PINCEAUX ! (...)."



Maël et Clarence
Élèves de l'école de Bonlieu



PERSPECTIVES 2025

Après le succès de l'édition 2024, ce programme sera repropilé à de nouvelles classes en 2025 !

ACCOMPAGNER LES ACTEURS DANS LES ACTIONS EN FAVEUR DE L'ENVIRONNEMENT

25 %

c'est ce que représente ce secteur d'activités en 2024

Qu'elles soient associatives, entrepreneuriales, publiques ou citoyennes, les initiatives qui participent à la transition écologique se multiplient dans nos territoires. Le CPIE du Haut-Jura dispose de méthodes et d'outils nécessaires à la mise en œuvre d'accompagnements sur mesure à destination de ceux qui veulent faire évoluer leurs structures, leurs actions ou initier des projets en faveur de l'environnement.

Animé par une équipe ressource de proximité, cet accompagnement peut revêtir différentes formes : animation ponctuelle, accompagnement technique, formation, animation de démarche de concertation, conduite de projet multi-acteurs, déploiement d'un programme d'actions à destination des élus, des agents ou des habitants...

23

**Actions
d'accompagnement**

**Acteurs
accompagnés**

27



NOS PARTENAIRES

- URCPIC de Bourgogne Franche-Comté
- Région Bourgogne Franche-Comté
- Agence Nationale de la Cohésion des territoires
- Office Français de la Biodiversité
- Direction régionale de l'Environnement, de l'Aménagement et du Logement BFC
- Délégation Régionale académique à la jeunesse, à l'engagement et aux sports BFC
- Parc Naturel Régional du Haut-Jura
- Communauté de Communes Haut-Jura Saint-Claude, Haut-Jura Arcade, Terre d'Emeraude Communauté.
- Cités de l'emploi- Saint-Claude
- Carrières Blanc, Cemex Granulats Rhône Méditerranée, Carrières du Fourney



ZOOM SUR : LE VÉLO, DE A À Z

Spécialisée dans la mise en œuvre de solidarités actives, l'association Saint-Michel le Haut (ASMH) favorise l'insertion dans la vie professionnelle, l'accès aux droits et à l'hébergement.

En 2024, l'ASMH a fait appel au CPIE du Haut-Jura pour l'accompagner dans la **création d'une filière de réparation et de revente de vélos usagés**. Un projet à la croisée de l'écologie, de l'économie circulaire et de l'insertion sociale !

Cet accompagnement a permis de former l'équipe encadrante ainsi qu'un groupe de salariés à la mécanique vélo, tout en structurant une organisation complète autour du "parcours du vélo" : depuis sa récupération en déchèterie, jusqu'à la mise en vente, en passant par le diagnostic, le démontage pour pièces et la réparation.

Le CPIE a également contribué à l'aménagement d'un atelier fonctionnel, de zones de stockage adaptées, ainsi qu'à la conception d'outils pratiques pour faciliter le travail des salariés : fiches de suivi, points de contrôle, et schémas clairs du circuit de remise en état.

PARTENAIRES PROJET

- Association Saint-Michel Le Haut de Saint-Claude

PARTENAIRES FINANCIERS

- Cité de l'emploi - Saint-Claude

Personnes engagées dans la démarche

14

LE RÉGLAGE DES FREINS SUR JANTE (V3)

ÉTAT DES PIÈCES

- Les câbles et gaines doivent être en bon état (pas de rouille, coupure, torsion ou coude) et chaque extrémité de gaine a un embout.
- La roue doit être dévotée et centrée sur le vélo.
- Les patins de frein doivent être en bon état (gomme restante suffisante, rainures toujours apparentes).

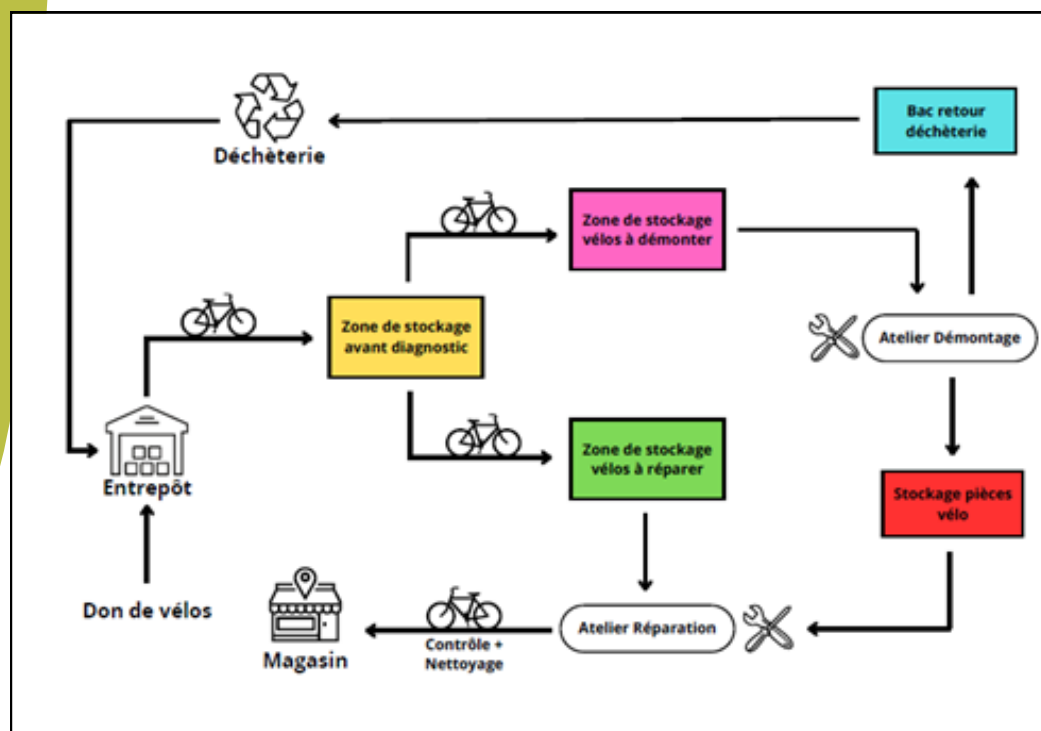
CONDITIONS D'UN BON RÉGLAGE

- Les patins de frein doivent toucher la jante en même temps.
- Le levier ne doit jamais toucher la poignée du guidon quand il est actionné.
- Les patins ne doivent pas toucher la jante quand le levier est relâché.

1 Régler la POSITION DES PATINS

- Serrer légèrement les patins et plaquer l'étrier contre la jante.
- Placer le patin centré en hauteur : laisser 1 mm entre le haut du patin et le haut de la jante (il ne doit pas être trop haut et toucher le pneu, ni trop bas et être dans le vide).
- Donner un petit angle aux patins : 1 mm d'écart à l'arrière du patin quand l'avant touche la jante.
- Revisser le patin en maintenant fermement pour ne pas qu'il bouge lors du serrage et passer au patin suivant.

LA FILIÈRE DE RÉCUPÉRATION DES VÉLOS IMAGINÉE AVEC L'ASMH



ZOOM SUR : SUIVI ÉCOLOGIQUE DE LA CARRIÈRE DU FOURNEY

"LES SUIVIS FAUNE ET FLORE PERMETTENT DE NOUS ASSURER QUE CE QUI EST DÉTRUIT SERA BIEN COMPENSÉ. NOUS AVONS NOTAMMENT TRAVAILLÉ À L'AMÉLIORATION DES MARES DE COMPENSATION AUTOUR DU SITE POUR QU'ELLES SOIENT PLUS ACCUEILLANTES POUR LES AMPHIBIENS. LES SALARIÉS VOIENT QUE L'ON NE FAIT PAS N'IMPORTE QUOI ET POUR EUX C'EST EN QUELQUE SORTE UNE FIERTÉ. (...)."



Antoine GOYARD,
Carrières Goyard

Depuis 2022, le CPIE du Haut-Jura assure le suivi écologique des carrières Goyard à Saint-Pierre, avec un objectif clair : **veiller à la compatibilité entre l'activité d'extraction de matériaux et le respect de l'environnement.**

Pour cela, nous nous appuyons sur les documents officiels, notamment les autorisations préfectorales qui encadrent l'exploitation et qui fixent un ensemble de prescriptions et de recommandations environnementales à respecter.

Chaque année, plusieurs actions clés sont menées :

- **Une veille écologique sur le site**, destinée à repérer la présence éventuelle d'espèces protégées, patrimoniales ou invasives ;
- **Le suivi des zones de compensation**, c'est-à-dire des espaces naturels acquis par la carrière pour compenser les milieux détruits par l'exploitation.

En 2023, nous avons identifié un dysfonctionnement dans le remplissage des mares de compensation sur un site forestier. À la suite de nos recommandations, deux nouvelles mares ont été créées en 2024. Elles devraient, dès 2025, offrir un habitat favorable à une faune diversifiée.

Chaque année, un rapport complet est remis aux gestionnaires de la carrière. Ce document compile nos observations et les pistes d'amélioration pour renforcer la prise en compte de la nature sur le site.



PARTENAIRE PROJET ET FINANCIER

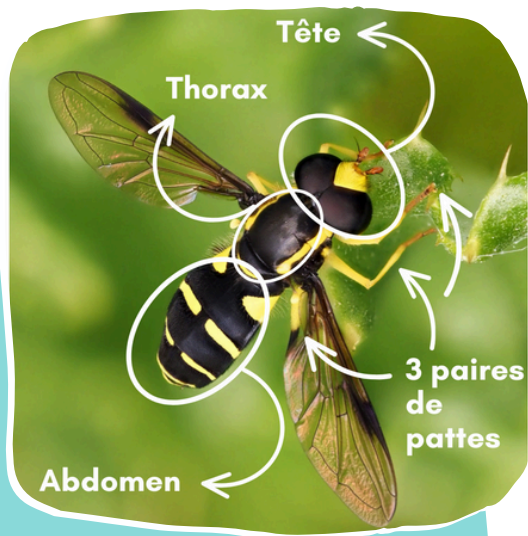
- Carrières Goyard



PERSPECTIVES 2025

En 2025, nous poursuivons notre travail sur le site de la Carrière du Fournay, notamment sur le suivi des mares et des zones de compensation.

CRÉER DES OUTILS PÉDAGOGIQUES POUR FACILITER L'ÉDUCATION À L'ENVIRONNEMENT



NOS PARTENAIRES

- URCPiE de Bourgogne Franche-Comté
- Région Bourgogne Franche-Comté
- Agence Nationale de la Cohésion des Territoires
- Direction Départementale de l'emploi, du travail, des solidarités et de protection des populations du Jura
- Commune de Thoirette-Coisia

3

Nb d'activités proposées par "La mallette à expérience" conçue en 2024

Mises à disposition des musettes pédagogiques

10

3 %

c'est ce que représente ce secteur d'activités en 2024

Éléments incontournables des animations d'éducation à l'environnement, les outils pédagogiques favorisent l'apprentissage et facilitent l'action de sensibilisation. Adaptés au public ciblé, ils peuvent prendre de nombreuses formes : jeu ludico-pédagogique, mallette pédagogique, sac à dos, exposition...

Imaginer la forme, définir les messages pédagogiques, coordonner la réalisation de l'outil, l'équipe du CPIE dispose des savoir-faire nécessaires pour concevoir des outils innovants pour aborder des thématiques environnementales ou pour permettre la découverte du patrimoine naturel. L'élaboration d'un outil pédagogique peut également s'inscrire dans le cadre d'un projet d'interprétation (outil de découverte, sentier pédagogique, exposition...). Le CPIE du Haut-Jura conçoit régulièrement des expositions afin de mettre en relation un public avec un site naturel, un patrimoine ou un problème environnemental pour le sensibiliser.



ZOOM SUR : MON GUIDE DE L'ÉCOVOYAGEUR

"L'ASPECT ENSEMBLIER DE CE GUIDE PERMET DE RENDRE ACCESSIBLE DIFFÉRENTES RESSOURCES PROPOSÉES PAR LES ACTEURS DU TERRITOIRE AUPRÈS DES PUBLICS. LES LECTEURS PEUVENT AINSI S'APPROPRIER LES OUTILS EXISTANTS DONT ILS ONT BESOIN TOUT EN APPRENANT À DÉCOUVRIR RESPECTUEUSEMENT LE TERRITOIRE DU MASSIF JURASSIEN QU'ILS VISITENT. (...)."



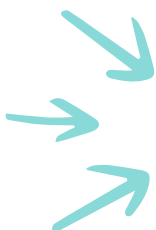
Patrick DEROGIS
Conseiller technique et pédagogique,
Service Départemental à la Jeunesse, à
l'Engagement et aux Sports

En 2024, les CPIE du Haut-Jura et du Haut-Doubs ont conçu **un guide à la fois unique, innovant et engageant** qui invite à (re)découvrir les Montagnes du Jura comme une destination éco-touristique à part entière.

Cet outil original répond à une demande formulée par les professionnels du territoire : disposer d'un **support concret pour valoriser une autre manière de voyager**, plus respectueuse de l'environnement et des identités locales. Il contribue à promouvoir un tourisme engagé, tourné vers la nature, l'humain et la durabilité.

Élaboré en concertation avec les acteurs locaux, ce guide rassemble des ressources concrètes, développées autour de huit thématiques complémentaires : les espaces naturels, les ressources naturelles, la mobilité, l'hébergement éthique, l'alimentation locale, l'artisanat local, l'accessibilité et le slow tourisme. Chaque thème est abordé de manière vivante et accessible, avec l'envie d'emmener le lecteur dans une exploration vertueuse des paysages, des savoir-faire et des richesses humaines des Montagnes du Jura.

**ENVIE DE
DÉCOUVRIR
LE JURA
AUTREMENT ?**



PARTENAIRES PROJET

- CPIE du Haut-Doubs
- Un comité d'acteurs locaux engagés dans la thématique du tourisme durable
- Montagnes du Jura
- Jessica Louis, Graphiste

PARTENAIRES FINANCIERS

- Agence Nationale de la Cohésion des Territoires

8

**Thématiques
traitées
dans le guide**



PERSPECTIVES 2025

La diffusion de ce guide se poursuivra en 2025 grâce à un partenariat étroit avec Montagnes du Jura.

FORMER LES PROFESSIONNELS D'AUJOURD'HUI ET DE DEMAIN



NOS PARTENAIRES

- URCPPIE de Bourgogne Franche-Comté
- CPIE Bresse du Jura (Organisme de Formation)
- Région Bourgogne Franche-Comté
- Agence Nationale de la Cohésion des Territoires
- Cités éducatives - Saint-Claude

8 %

c'est ce que représente ce secteur d'activités en 2024

Le CPIE du Haut-Jura assure un rôle d'ingénierie et d'animation dans le cadre du programme de formations, courtes et longues, porté par le CPIE Bresse du Jura, organisme de formation reconnu. Ce programme de formations vise à former les professionnels de l'éducation à l'environnement et toutes personnes souhaitant s'engager pour l'environnement.

Le CPIE du Haut Jura contribue à l'animation de deux formations longues (Éco-interprète et BPJEPS EEDD) en assumant différents modules pédagogiques entrant dans ses champs de compétences : techniques d'animation, conception d'outils pédagogiques, diagnostic d'un territoire et initiation à la géologie.

Le CPIE du Haut-Jura, convaincu que la transition écologique est l'affaire de tous, développe également des formations courtes à destination des acteurs locaux (public et privé), des professionnels de l'éducation et de l'animation, mais également pour les citoyens.

57

Participants à la formation "Choix d'aujourd'hui, Massif de demain"

Stagiaires en formation longue ayant bénéficié des formations du CPIE

22

ZOOM SUR : "ÉVEIL À LA NATURE", LA FORMATION DES PROFESSIONNELS DE LA PETITE ENFANCE

La nature est un formidable vecteur d'expérimentation sensorielle, de découverte et d'émotion pour l'enfant. Pourtant, en fonction de leur environnement familial et leur lieu de vie, les enfants n'ont pas un accès égal à cette richesse essentielle.

Pour répondre à cet enjeu, le CPIE du Haut-Jura s'est associé aux CPIE de la Vallée de l'Ognon et du Pays de Bourgogne pour construire une démarche commune qui vise à accompagner les professionnels de la petite enfance et à offrir aux enfants de 0 à 6 ans davantage d'opportunités de découverte et d'éveil à la nature.

Ce partenariat a donné lieu à un programme expérimental conçu pour outiller les professionnels et leur **donner confiance dans l'animation d'activités dehors**, au plus près de la nature. La formation s'est articulée autour de trois ateliers :

- Atelier 1 : L'éveil sensoriel dans la nature
- Atelier 2 : Partons à l'écoute de la nature !
- Atelier 3 : À la découverte des petites bêtes

À l'issue des ateliers, un temps de bilan collectif a permis d'identifier les freins rencontrés mais aussi les leviers mobilisables pour faciliter les sorties nature avec les jeunes enfants. Ces retours précieux feront l'objet d'un guide méthodologique, destiné à être partagé avec l'ensemble des professionnels de la petite enfance souhaitant intégrer la nature dans leurs pratiques éducatives.



PARTENAIRE PROJET

- RAMI de Saint-Laurent-en-Grandvaux
- CPIE de la Vallée de l'Ognon et du Pays de Bourgogne

PARTENAIRES FINANCIERS

- Région Bourgogne Franche-Comté
- Agence Nationale de la Cohésion des Territoires



PERSPECTIVES 2025

Le guide méthodologique sera achevé en 2025 et diffusé aux professionnels de la petite enfance. Une journée d'échange des pratiques au sein des CPIE sera également organisée.

"CETTE FORMATION NOUS A APPORTÉ DES IDÉES D'ANIMATIONS, SIMPLES ET ADAPTÉES À TOUS LES ÂGES ET MÊME AUX PLUS PETITS, AVEC PEU DE MATÉRIEL, PERMETTANT AINSI DES TEMPS D'ÉVEIL À LA NATURE DE QUALITÉ. LE RETOUR DES PARENTS EST TRÈS POSITIF (APPORT SENSORIEL, SENSIBLE, PLAISIR DES ENFANTS ET APPORT DE CONNAISSANCES). LES ASSISTANTES MATERNELLES CONTINUENT D'AMENER LES ENFANTS DANS LA NATURE AVEC DES ACTIVITÉS PROPOSÉES PAR OLIVIER. (...)."



Noémie CONSTANT,
Coordinatrice du RAMI

RÉSULTATS FINANCIERS

L'année 2024 se termine avec un **résultat positif de 22 613€** qui nous permet de **consolider nos fonds propres**. Grâce aux excédents générés au cours des trois dernières années, nos réserves ont progressé de 75 % par rapport à leur niveau de janvier 2022. Cette évolution nous permet d'améliorer la solidité financière de l'association et de disposer d'une marge de manœuvre plus confortable pour envisager l'avenir sereinement.

BILAN

ACTIF

Utilisation de nos ressources,
ensemble de notre patrimoine

Immobilisations	12 K€
Stock livres	2 K€
Créances clients	28 K€
Autres créances	134 K€
Disponibilités	254 K€
Charges const. avance	12 K€
	<hr/>
	442 K€

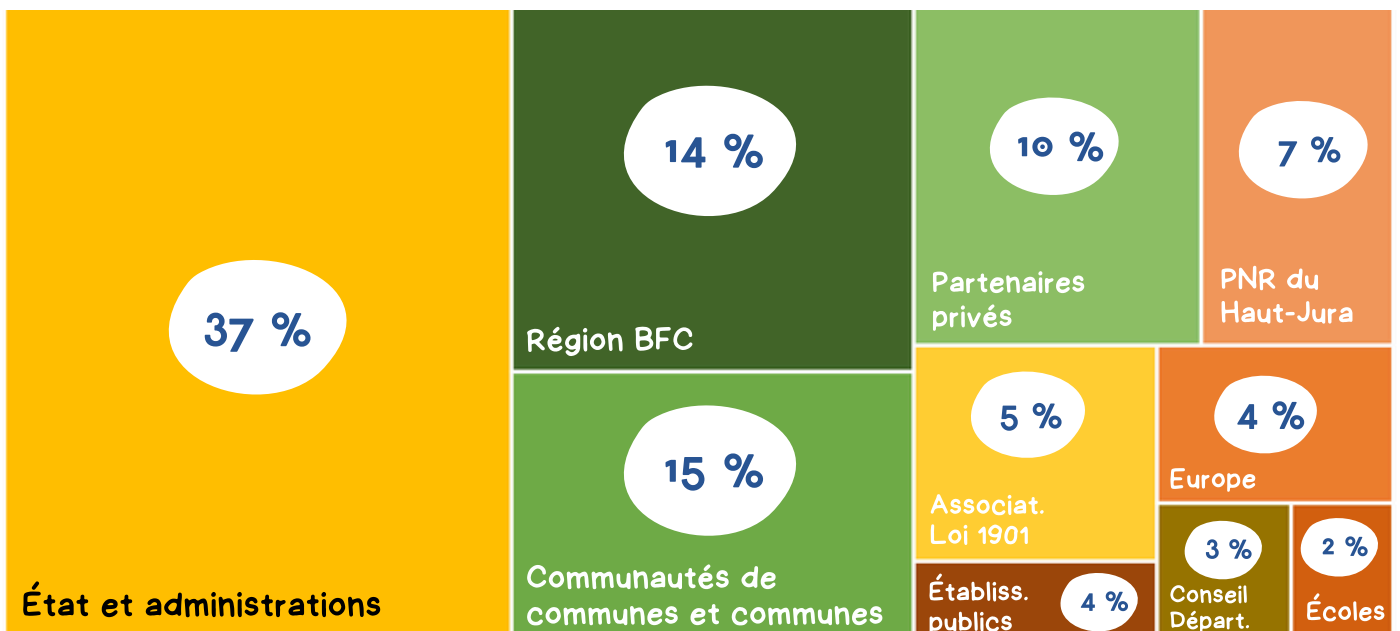
PASSIF

Origine de nos ressources,
fonds associatifs

Fonds propres et réserves	163 K€
Résultat de l'exercice	23 K€
Subventions investiss.	11 K€
Fonds dédiés	106 K€
Emprunts, dette financ.	84 K€
Dettes fourn. et sociales	30 K€
Prod. const. avance	25 K€
	<hr/>
	442 K€

LES RESSOURCES AU SERVICE DU PROJET ASSOCIATIF

Nos sources de financements sont très diversifiées. Cette gestion multi-partenaires implique des montages de projets assez complexes, mais renforce une forme d'indépendance associative et **permet de réaliser des projets ambitieux**.



COMPTE DE RÉSULTAT

CHARGES

Achat de marchandises	3 K€
Achats / charges externes	104 K€
Autofinanc. URCPiE	100 K€
Impôts, taxes	5 K€
Salaires et charges soc.	324 K€
Dot. amortis. et dépr.	5 K€
Report fonds dédiés	106 K€
Charges fin. et extraord.	3 K€
	<hr/>
	650 K€

PRODUITS

Cotisations et dons	5 K€
Vente de biens	4 K€
Vente de prest. services	49 K€
Subventions d'exploit.	541 K€
Transfert de charges	8 K€
Utilis. fonds dédiés	45 K€
Produits fin. et extraord.	21 K€
	<hr/>
	673 K€

Résultat de l'exercice

23 K€

Au niveau des dépenses, un suivi précis a permis de limiter et contenir les augmentations liées à l'inflation. Une attention particulière a été portée aux charges externes pour des raisons financières, mais également, dans certains cas, **dans un souci d'exemplarité écologique**. Plus de la moitié des charges est constituée des frais de personnels. Ces derniers ont augmenté de 8% par rapport à 2024 en raison de la **création du poste de "Chargé.e de communication"** en alternance.

Le résultat de l'exercice se compose de deux éléments. D'une part, du résultat lié à l'activité courante de l'association d'environ 8 000€, généré par les actions menées dans le cadre des missions d'intérêt général.

D'autre part, du résultat financier et exceptionnel d'environ 15 000€, principalement dû au versement d'une subvention européenne dont le montant s'est avéré plus élevé que prévu.

Les comptes annuels clos font l'objet d'une **vérification** par un expert-comptable, le cabinet RYDGE (anciennement KPMG Besançon), et d'une **certification** par un commissaire aux comptes du cabinet AUDIT & GESTION. La certification atteste que les comptes sont réguliers et sincères et donnent une image fidèle du résultat des opérations de l'exercice écoulé.

LA GESTION FINANCIÈRE AU SERVICE DU PROJET ASSOCIATIF

En 2024, le CPIE a remboursé environ 40 000€ de prêt. Son niveau d'endettement auprès des banques est donc diminué, permettant de **consolider sa situation financière**. Au 31 décembre 2024, le fonds de roulement et le besoin en fonds de roulement présentent des valeurs positives. La trésorerie est saine et les besoins de trésorerie que nous pouvons rencontrer ne sont pas liés à un déséquilibre du modèle économique ni à une fragilité financière de fond.

LA COMMUNICATION EXTERNE

En 2024, l'équipe du CPIE du Haut-Jura s'est agrandie avec l'arrivée d'une chargée de communication en alternance. Un vrai plus pour l'association, qui a pu repenser son identité visuelle avec **une charte graphique plus claire**, plus moderne et surtout bien identifiable ! Résultat : le CPIE se démarque davantage et **devient plus reconnaissable** auprès du public.

UNE NOUVELLE PALETTE DE COULEURS !

Choisies par nos adhérents, ces teintes s'inspirent de notre territoire : le bleu des lacs et rivières, le vert des forêts, le brun du bois... Elles illustrent aussi les grands domaines d'action du CPIE du Haut-Jura.



#89D9D9



#285493



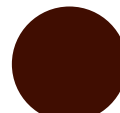
#EFA593



#778C2A

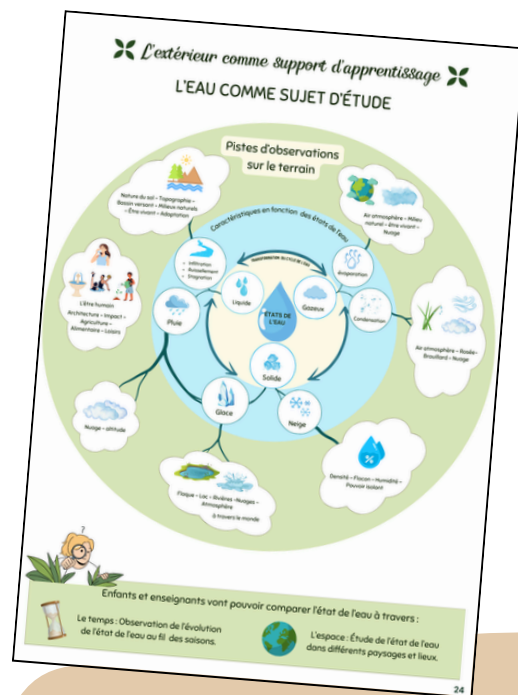
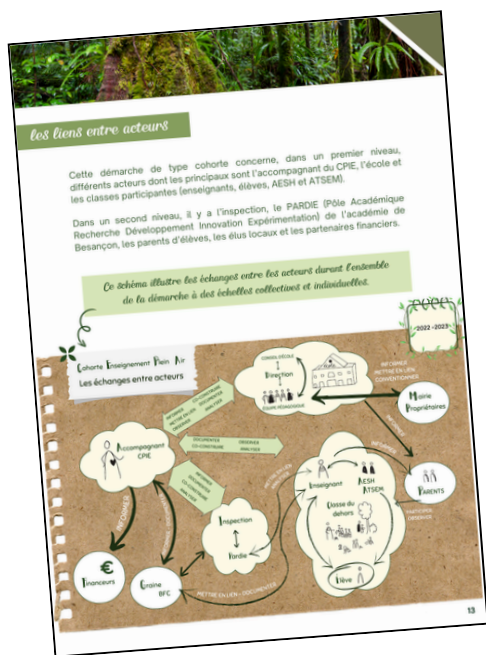


#E3CAAB



#400D01

Ce travail s'est poursuivi avec la création de nouveaux supports et outils de communication, qui ont facilité le quotidien de toute l'équipe.



Nous avons aussi élargi nos canaux de diffusion et affiné notre communication en ligne, en testant des plateformes comme Décibel Data, Linktree, Panneau Pocket ou encore Calaméo. Et ça fonctionne : nos documents ont été consultés plus de 800 fois en ligne et **les réservations pour nos animations grand public sont en hausse !**

Côté digital, notre présence plus active sur les réseaux sociaux nous a permis de gagner plus de 200 nouveaux abonnés. Quant à notre newsletter, elle continue de séduire avec un excellent taux d'ouverture et des retours très encourageants.

Newsletter
envoyées

18 024

903

Nb d'abonnés à
la newsletter

Personnes
touchées sur
Facebook

16 400

UNE DYNAMIQUE MULTI-PARTENARIALE

Chaque année, le CPIE travaille avec un grand nombre de partenaires publics et privés.

ADMINISTRATIONS & SERVICES DE L'ÉTAT



RÉGION ET DÉPARTEMENT



FONDS EUROPÉENS



ÉTABLISSEMENTS PUBLICS



SYNDICATS MIXTES ET SYNDICATS PUBLICS LOCAUX



COMMUNAUTÉS DE COMMUNES, COMMUNES ET ÉTABLISSEMENTS PUBLICS LOCAUX



D'AUTRES ACTEURS DU TERRITOIRE



FINANCEURS PRIVÉS



Sans oublier l'Union Nationale des CPIE, l'Union Régionale des CPIE de Bourgogne Franche-Comté, les CPIE Haut-Doubs, Bresse du Jura, Vallée de l'Ognon, Pays de Bourgogne et Yonne et Nièvre, les établissements scolaires et les accueils de loisir du Haut-Jura... et bien d'autres encore !

Nous tenons à remercier l'ensemble de nos partenaires financiers et opérationnels sans lesquels nous ne pourrions pas mettre en place nos actions.



RESTONS EN CONTACT !

Toute l'actualité du CPIE est disponible sur notre page Facebook, via nos programmes d'animation, sur notre site internet et par le biais de notre newsletter.

N'hésitez pas à nous contacter !



Rejoignez-nous
sur Facebook !



Découvrez "La
Biclouterie
Jurassienne"



Découvrez
notre site
internet



Inscrivez-vous
à notre
newsletter



HAUT-JURA

Atelier de l'environnement

**CENTRE PERMANENT D'INITIATIVES
POUR L'ENVIRONNEMENT DU HAUT-JURA,
ATELIER DE L'ENVIRONNEMENT**

1 Grande Rue, Saint-Lupicin

39170 Coteaux-du-Lizon

Tél : 03 84 42 85 96

Adresse mail : contact@cpie-haut-jura.org