



RAPPORT MORAL



Par Nicole MEYNIER, Présidente et Yves BLANC, Vice-président

Bonjour à toutes et tous,

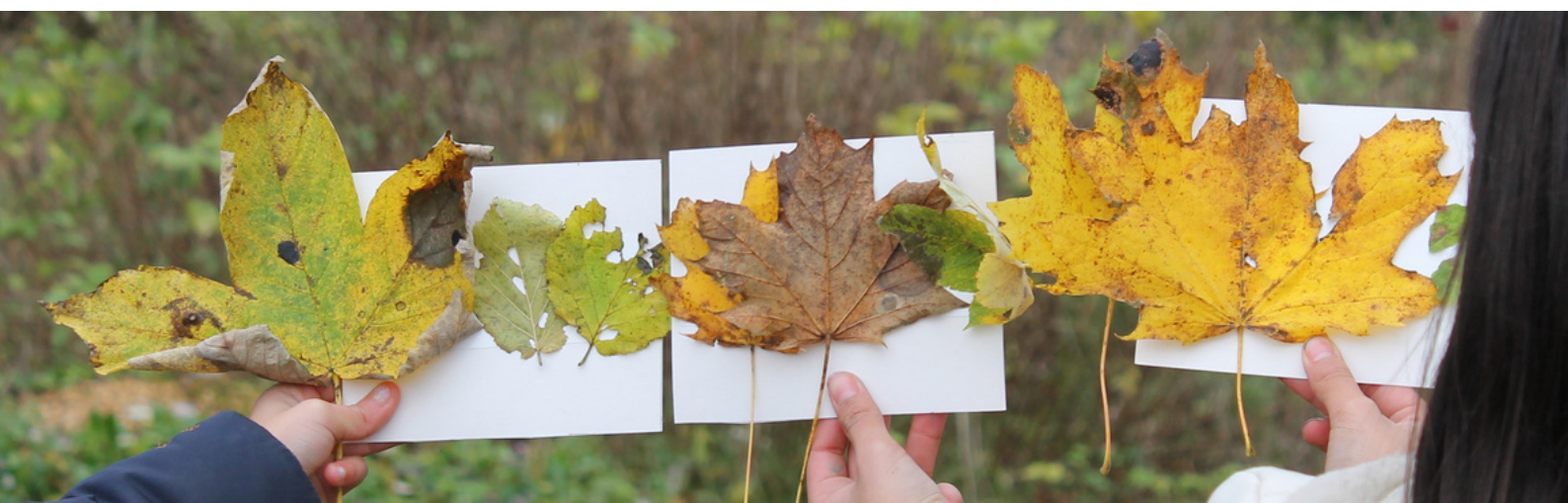
Nous sommes heureux de vous accueillir et nous vous remercions de votre présence.

Cette dernière année fut **riche en projets structurants et en échanges constructifs** avec les acteurs, tant publics que privés, qui œuvrent pour la transition écologique et solidaire. C'est une bonne nouvelle, car la réussite de cette dernière nécessite la mise en mouvement de toutes les bonnes volontés et nous essayons humblement d'y contribuer.

L'année 2023 fut marquée par le maintien et l'approfondissement de différents partenariats, y compris financiers. Les différents soutiens accordés à nos activités sont cruciaux pour la menée de nos différents programmes d'actions à destination des habitants, des professionnels et des élus. Certains acteurs renouvellent leur soutien d'année en année ; d'autres renforcent davantage leur soutien via une Convention Pluriannuelle d'Objectifs. Cela nous permet de nous projeter dans l'avenir, de construire et de réaliser nos projets en réponse aux besoins du territoire, et ce sur le temps long. **Un grand merci à tous les partenaires financiers et de projets qui croient en nos actions et participent à la transition écologique et solidaire de notre territoire.**

Au cours de l'année écoulée, le CPIE a mené près de 70 actions. Parmi les projets structurants, nous souhaitons aujourd'hui mettre à l'honneur :

- Le projet « Mon territoire en transition : le climat change, nous aussi ! » qui visait à accompagner les élus et les habitants de la commune de la Pesse dans le but **d'identifier des solutions concrètes pour faire face au défi environnemental et sociétal du changement climatique**. Cette méthodologie d'accompagnement a été conçue par l'Union Régionale des CPIE BFC, et pourra être déployée au bénéfice d'autres communes.



- Le programme d'actions de « La Biclouterie Jurassienne », inclut dans la dynamique *Lyvia*, qui a permis à de nombreuses personnes d'apprendre à réparer leurs vélos, ceci grâce au financement conjoint des Communautés de communes du territoire et des fonds européens « Leader ».
- Les actions incluses dans le dispositif « Cités éducative – Saint-Claude » qui se sont adressées à des publics variés, de la petite enfance aux jeunes adultes.

Pour mener à bien l'ensemble des projets et pour renforcer l'équipe en place, trois nouveaux salariés ont rejoint l'association. Citons tout d'abord, Solal Maire, éducateur à l'environnement embauché initialement en renfort sur la période printanière, et qui a par la suite rejoint l'équipe de façon permanente. Ensuite, nous avons accueilli Sofia Kariam, chargée de communication, et Morgane Siméon, chargée de développement et d'accompagnement, arrivées en novembre.

Nous plaçons notre confiance en eux et nous sommes convaincus qu'ils apporteront de nombreuses compétences utiles pour la réalisation de nos missions.

Nous tenons à remercier l'ensemble de l'équipe salariée, coordonnée par Michela et Florent, pour son dynamisme et son implication.

La vie associative de l'année 2023 a vu des initiatives nouvelles émerger grâce à des bénévoles engagés. Nous parlons notamment de l'opération « Accueillir les oiseaux à la mangeoire » qui a permis à de nombreux bénévoles de se mobiliser autour de l'accueil de la biodiversité ordinaire dans les jardins, mais aussi de l'organisation et l'animation des fameuses sorties conviviales par Martine Rouhier et Christine Dugast.

Nous remercions également l'ensemble des bénévoles qui se mobilisent autour des différents projets et activités de notre association et qui nous rappellent que **notre engagement pour l'environnement n'est pas seulement individuel, mais surtout collectif.**

Après une année 2023 très positive tant du côté partenarial que du côté humain, l'année 2024 s'annonce très structurante grâce à deux chantiers majeurs qui vont mettre en valeur le passé et le futur du CPIE :

- La préparation des célébrations des **40 ans de l'association**, qui se tiendront en 2025. Bénévoles et salariés vous concocteront une grande fête où les personnes qui ont œuvrés pour forger le CPIE d'aujourd'hui seront mises à l'honneur.
- **La refonte de notre projet stratégique**, véritable feuille de route qui fixera un nouveau cap pour l'association et un ensemble d'objectifs à atteindre dans les prochaines années. Sa conception s'articulera autour de plusieurs temps forts liants mobilisation de l'équipe, des administrateurs et des partenaires.

Nicole MEYNIER,
Co-Présidente



Yves BLANC
Co-Président



1985

Création de la Commission Environnement qui deviendra l'**ATELIER (Association Technique d'études locales et d'Initiation à l'Environnement Rural)** du Haut-Jura.

1994

L'ATELIER de l'environnement du Haut-Jura obtient le **label CPIE** et rejoint la grande famille des Centres Permanents d'Initiatives pour l'Environnement.

2000

La volonté des élus de maintenir et développer l'association conduit le CPIE du Haut-Jura à **diversifier ses activités** (jusqu'ici réservées aux animations scolaires et à quelques études) et à rechercher de nouveaux partenaires financiers.

2020

Avec la fusion des collectivités, le CPIE du Haut-Jura élargit son territoire d'intervention initialement implanté dans le Haut-Jura vers Terre d'Émeraude (autour du lac de Vouglans) et le Haut-Bugey.

Il affirme également **sa vocation sociale** en intervenant très fortement auprès des publics spécifiques et dans les quartiers.

NOS AGRÉMENTS

- **Association éducative complémentaire de l'enseignement public** (via UNCPPIE), Ministère de l'Education Nationale
- **Association de jeunesse et d'éducation populaire**, Préfecture du Jura, Direction Départementale de la Cohésion Sociale et de la Protection des Populations

Le CPIE du Haut-Jura, Atelier de l'environnement



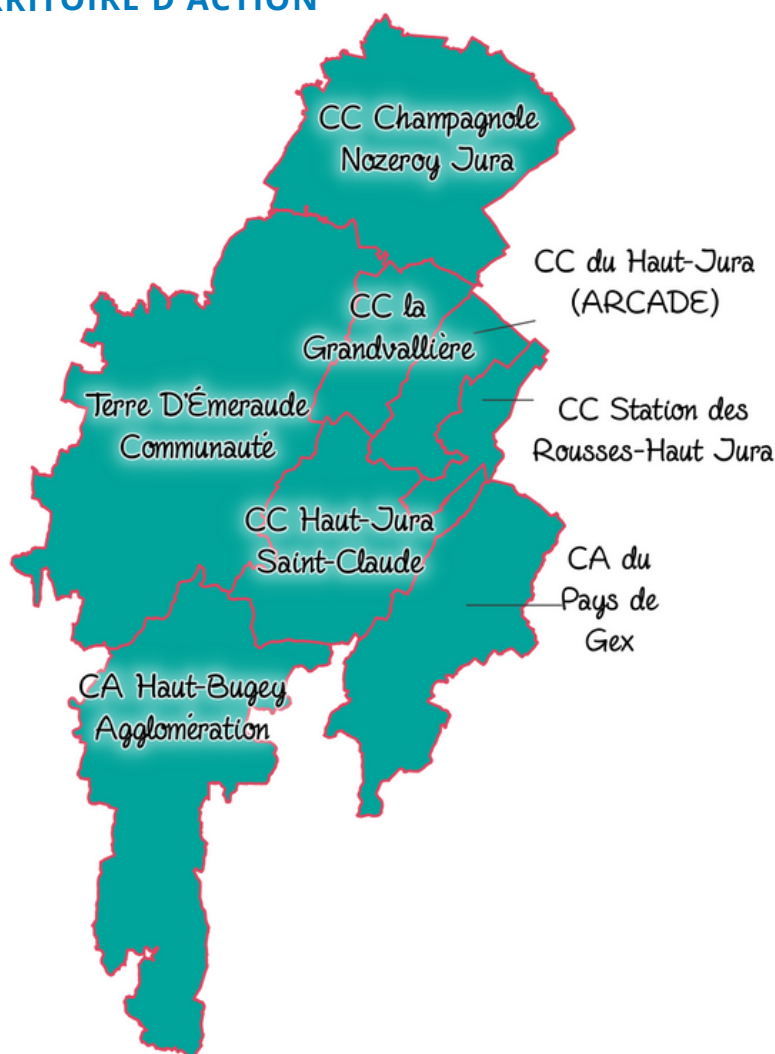
HAUT-JURA
Atelier de l'environnement

NOTRE MISSION

Le CPIE du Haut-Jura a pour vocation d'agir en vue d'une plus grande prise en compte de l'environnement et d'une meilleure relation entre l'homme et son patrimoine naturel, culturel et social. Sa finalité est donc principalement éducative : amener à l'acquisition de connaissances et de compétences, et à l'appréhension de valeurs et de notions telles que la responsabilité, la solidarité, le respect du vivant, la complexité du monde et le développement durable.

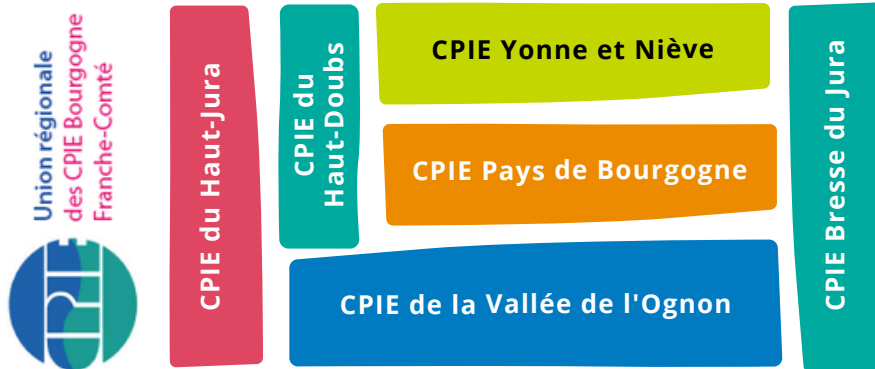
En agissant pour la préservation de l'environnement et la promotion d'un développement durable des territoires, le CPIE du Haut-Jura favorise l'appropriation des enjeux locaux et globaux et fait évoluer les comportements collectifs et individuels. L'association poursuit ces objectifs à travers la sensibilisation des publics, la formation, l'étude et la participation à des projets de développement local, la médiation et la conception d'outils pédagogiques.

NOTRE TERRITOIRE D'ACTION



UN RÉSEAU REGIONAL

L'URCPIE porte des projets d'envergure régionale, favorise la mutualisation et la diffusion des savoir-faire des CPIE. Grâce à cette union, les 6 CPIE de Bourgogne Franche-Comté contribuent à l'émergence de nouveaux comportements nécessaires à la transition écologique de nos modes de vie.



Salariés permanents

50

300

Actions à destination des habitants

Élèves sensibilisés au niveau régional

12 000

En 2023, le CPIE du Haut-jura a initié et mené différents projets avec le réseau Régional des CPIE. Citons deux actions importantes :

- "Mon territoire en transition" : une action d'accompagnement des communes rurales face aux enjeux du changement climatique.
- "Biodiversité au-delà du jeu (phase 2)" : un projet visant à impliquer les jeunes des quartiers prioritaires dans la préservation de la biodiversité présente dans l'espace urbain.

UN RÉSEAU NATIONAL

Association loi 1901, créée en 1977, reconnue d'utilité publique depuis 1994, l'Union nationale des CPIE regroupe 80 associations labellisées « Centre permanent d'initiatives pour l'environnement ». L'action des CPIE est guidée depuis l'origine par les mêmes valeurs : une approche humaniste de l'environnement, la promotion de la citoyenneté et le respect de la démarche scientifique.

LE LABEL CPIE

Le label CPIE, attribué pour 10 ans renouvelables, est un gage de la qualité et de l'engagement des CPIE dans une perspective d'amélioration continue.

Être CPIE c'est :

- **Coconstruire**, avec les autres acteurs, des réponses aux enjeux environnementaux et de développement durable de son territoire.
- **Renforcer le pouvoir d'agir** des citoyennes et citoyens sur son territoire.



1 000

Salariés

Associations

80

LE FONCTIONNEMENT ASSOCIATIF

LE CONSEIL D'ADMINISTRATION

Le Conseil d'Administration du CPIE du Haut-Jura, organe politique, est composé de 15 membres individuels, associatifs et institutionnels qui participent activement au pilotage de l'association.

LES MEMBRES ÉLUS



Nicole MEYNIER
Co-Présidente



Yves BLANC
Co-Président



Béatrice BOURBON
Secrétaire



Christine DUGAST
Secrétaire adjointe



Philippe LACROIX
Trésorier



Evelyne BIARC
Trésorière adjointe



Martine ROUHIER



Jean-Luc FRAICHARD



Christine RAFFOURT



Julien VANDELLE

LES MEMBRES DE DROIT

Roland FREZIER, Maire de Coteaux-du-Lizon

Isabelle HEURTIER, Présidente de la CC Haut-Jura Saint-Claude, représentée par **Maryse VINCENT**

Clément PERNOT, Président Conseil Départemental, représenté par **Philippe PROST**

Françoise VESPA, Présidente du PNR du Haut-Jura, représentée par **Philippe PASSOT**

Frédéric SOEURS, Président de l'URCPIE BFC

Simone PERRIER, membre fondateur

Envie de vous
engager
davantage ?



De nombreuses formes d'implication sont possibles et **nous nous tenons à votre disposition** pour échanger sur vos envies et la manière dont celles-ci peuvent prendre forme !

COMMENT S'ENGAGER À NOS CÔTÉS ?

Le bénévolat occupe une place primordiale dans la vie de l'association et se décline en différentes formes d'implication. Quel choix s'offre à vous ?

PILOTAGE

J'intègre le Conseil d'Administration et je prends part aux **débats stratégiques** qui orientent l'action de l'association.

SUIVI PROJETS

Je m'engage dans l'organisation et / ou la réalisation d'un ou plusieurs **projets ou actions de terrain** de l'association.

COUP DE MAIN

J'apporte un **soutien ponctuel** en fonction des besoins de l'association, tels que la relecture de documents, la participation au groupe de couture, la diffusion des programmes d'animations ...

...mais aussi, **je rencontre d'autres passionnés de la nature et de l'environnement !**

"J'AI DÉCOUVERT LE CPIE LORS D'UNE ASSEMBLÉE GÉNÉRALE. À CETTE OCCASION, J'AI RAPIDEMENT PRIS CONSCIENCE DE NOMBREUSES ACTIONS MENÉES PAR L'ASSOCIATION. CELA M'A BEAUCOUP INTÉRESSÉE ET DE FAIT JE M'IMPLIQUE DE PLUS EN PLUS. MON ENGAGEMENT AU SEIN DU CPIE M'ACCORDE LA POSSIBILITÉ DE POUVOIR FAIRE QUELQUE CHOSE POUR LA NATURE ET UNE CONVIVIALITÉ BIENFAISANTE (...)."

Mme Christine DUGAST
Secrétaire adjointe et bénévole



ZOOM SUR : ACCUEILLIR LES OISEAUX À LA MANGEOIRE !

Accueillir les oiseaux à la mangeoire est une opération coordonnée et réalisée de manière autonome par les bénévoles du CPIE. Son objectif ? Sensibiliser les habitants aux enjeux de préservation de la biodiversité ordinaire de nos jardins à travers **la vente de sacs de graines de tournesol** et la **diffusion d'un support pédagogique** permettant à tous d'adopter les bons comportements pendant la période hivernale.

En 2023, grâce à l'engagement et à la mobilisation de nos bénévoles, les oiseaux de nos jardins ont pu bénéficier de 1800 kg de graines de tournesol. De quoi les aider à survivre aux rigueurs hivernales !

58

Adhérents

Heures de
bénévolat

1 249

37

Participants
aux sorties
conviviales

L'EQUIPE SALARIÉE

Une équipe dynamique, solidaire et engagée, passionnée de nature et par tout ce qui nous entoure !



Maïa BERTHELON
Éducatrice à l'environ.
jusqu'au 31/07/2023



Florent BESSON
Co-Directeur



Laurent BILLON
Entretien des locaux



Michela BRAMBILLA
Co-Directrice



Jérôme FORTIER
Éducateur
formateur



Tanguy GLANDUT
Chargé de projets



Sofia KARIAM
Chargée de commun.
à partir du 20/11/2023



Solal MAIRE
Éducateur à l'environ.
à partir du 07/03/2023



Elsa PROST
Chargée de projets



Olivier RAMBAUD
Éducateur formateur



Morgane SIMÉON
Chargée de dévelop.
à partir du 20/11/2023

ET AUSSI...

Romane VANDELLE, Stage découverte, Collège du Plateau - Lavans-les-Saint-Claude

Églantine CATTOZ, Stagiaire Licence Pro Médiation scientifique - IUT Tours

Samuel PELLETANT, Stagiaire Licence Pro Médiation scientifique - IUT Tours

Roman GUILLEMOT, Stagiaire BTS Gestion et Protection de la Nature - MFR Mondy

7,5

Équivalents
temps plein

Heures de
formation
continue

115

L'ACTION DE L'ANNÉE

La sensibilisation des jeunes générations est un enjeu majeur pour préserver l'environnement et assurer un avenir durable.

En 2023, **l'école de Villards d'Héria** s'est pleinement investie pour répondre à ce défi par sa participation à 4 programmes différents !

PARTENAIRES PROJETS ET FINANCIERS

- Région Bourgogne Franche-Comté
- Agence Nationale de la Cohésion des territoires
- Office Français de la Biodiversité
- PNR du Haut-Jura
- Terre d'Émeraude communauté
- École de Villards d'Héria
- Commune de Villards d'Héria

1 COHORTE

Le projet "*Cohorte*", mené dans cette école depuis 2020, vise à mettre en place de manière durable la **démarche de l'école du Dehors** et à en évaluer les bénéfices à court et moyen termes pour les élèves et les enseignants. Ainsi, les enfants ont pu bénéficier d'un lien durable et fort avec la nature tout au long de l'année scolaire.

2 MISSION RIVIÈRE

Par ce projet, les élèves sont devenus des **véritables techniciens de rivière** chargés d'analyser le ruisseau du village.

Sur la base d'observations et des connaissances apportées par le CPIE et par le PNR du Haut-Jura, la classe a découvert la richesse de ce milieu, mais aussi ses fragilités.

3 AIRE TERRESTRE ÉDUCATIVE

Depuis 2 ans, les élèves ont pu expérimenter la **gestion participative** d'une Aire Terrestre Éducative comprenant un ruisseau et une prairie humide. Cette démarche a permis de sensibiliser ce jeune public et de lui faire **découvrir les acteurs du territoire**.

4 LES OISEAUX À LA LOUPE

En 2023, les élèves ont pu élargir leurs **connaissances ornithologiques** grâce à des séances ad'hoc ! Au menu : étude et observation dans différents milieux (forêt, rivière, etc.) et contextes (saison, cycle de vie). Bref, de quoi découvrir la nature dans toute sa diversité !



"L'ÉCOLE DE VILLARDS-D'HÉRIA A TROUVÉ DANS LE CPIE DU HAUT-JURA UN PARTENAIRE AVEC LEQUEL LES ENSEIGNANTES PEUVENT CO-CONSTRUIRE UNE VRAIE DYNAMIQUE AUTOUR DE L'ÉDUCATION À L'ENVIRONNEMENT DANS LAQUELLE LES ÉLÈVES SONT DE VÉRITABLES ACTEURS DE LEURS APPRENTISSAGES. CET ACCOMPAGNEMENT REPRÉSENTE UN APPORT SCIENTIFIQUE ET TECHNIQUE PRÉCIEUX ET UNE AIDE À LA COHÉRENCE DES ACTIONS, AVEC LE SOUCI DE RÉPONDRE AUX PROGRAMMES SCOLAIRES ET L'AMBITION DE FORMER DES FUTURS CITOYENS ÉCLAIRÉS, IMPLIQUÉS ET RESPONSABLES. (...)."

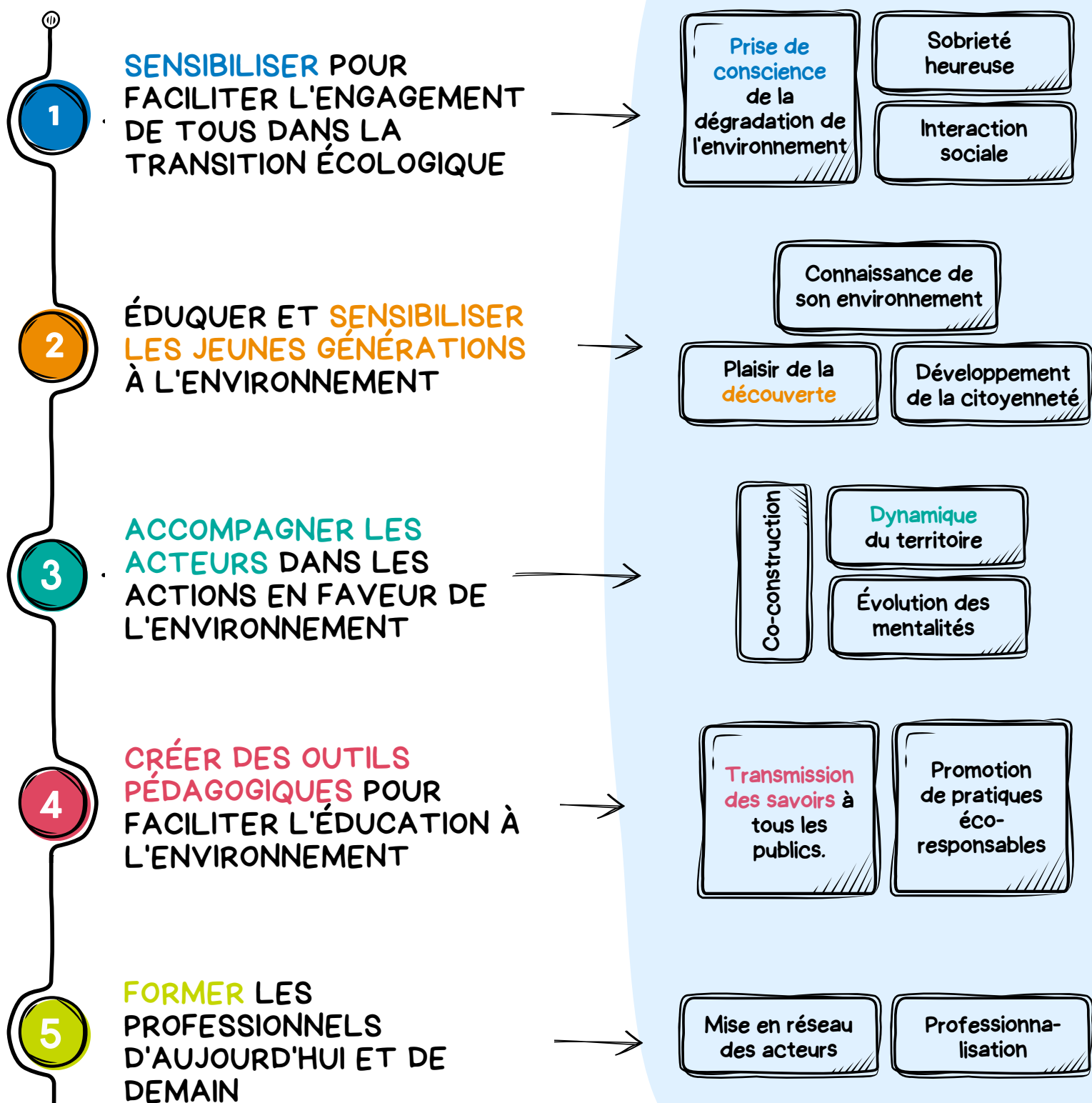


Mme Laurence PASTEUR
Enseignante

UN REGARD SUR L'ANNÉE 2023

Au cours de l'année 2023, l'équipe salariée du CPIE du Haut-Jura a animé plus de 70 actions. Ces dernières ont concerné différentes thématiques et problématiques environnementales: le changement climatique, l'eau, l'alimentation, la mobilité, la biodiversité ou encore les déchets.

Le présent rapport d'activité vous présente une sélection de 9 projets repartis au sein de cinq secteurs d'activités, mentionnés ci-dessous, au travers desquels se révèlent le projet associatif et l'utilité sociale du CPIE pour le territoire et ses habitants.



SENSIBILISER POUR FACILITER L'ENGAGEMENT DE TOUS DANS LA TRANSITION ÉCOLOGIQUE

30 %

c'est ce que représente ce secteur d'activités en 2023

Le CPIE du Haut-Jura s'inscrit dans une démarche de sensibilisation et d'éducation à l'environnement et au développement durable en direction du grand public. L'association entend accompagner le citoyen dans son passage à l'action en faveur de la transition écologique, en l'aidant à développer sa capacité et son pouvoir d'agir.

En 2023, le CPIE du Haut-Jura est intervenu sur de nombreux thèmes environnementaux :

- L'alimentation : agriculture et alimentation durable, nutrition-santé.
- La biodiversité et les milieux naturels (forêt, rivière, tourbière, milieux karstiques,...).
- Le changement climatique.
- L'économie circulaire et le faire soi-même (réparation de vélo, produits ménagers, cosmétiques,...).
- La découverte du patrimoine naturel et/ou humain (visite de nos villes et villages, de sites naturels,...).
- Les jardins et les vergers (compostage, permaculture,...).
- La santé environnementale (pollution de l'air intérieur, les perturbateurs endocriniens, les polluants chimiques...).

2745

Personnes sensibilisées

Projets animés par l'équipe

21



NOS PARTENAIRES

- URCPIC de Bourgogne Franche-Comté
- Europe via le programme LEADER
- Région Bourgogne Franche-Comté
- Délégation Régionale académique à la jeunesse, à l'engagement et aux sports BFC
- Agence Nationale de la Cohésion des territoires
- Agence Régionale de Santé BFC
- Conseil Départemental du Jura
- Préfecture du Jura
- PNR du Haut-Jura
- Communautés de Communes Haut-Jura Saint-Claude, Terre d'Émeraude Communauté, Haut-Jura Arcade, Grandvallièrre, Station des Rousses Haut-Jura
- Cités éducatives - Saint-Claude
- Ville de Saint-Claude
- Terre d'Émeraude Tourisme
- AFOCG du Jura, CIVAM Bio Le Serpolet, La Fraternelle
- Et de nombreux partenaires locaux tant publics que privés

ZOOM SUR :

Le Jura ^{4^e édition} de Ferme en Ferme



PARTENAIRES PROJET ET FINANCIERS

- Région Bourgogne Franche-Comté
- Conseil Départemental du Jura
- Communautés de Communes Haut-Jura Saint-Claude, Terre d'Emeraude Communauté, Bresse Haute-Seille, Cœur du Jura, Jura Nord
- Groupama Grand-Est et Banque Populaire
- Fonds VIVEA
- AFOCG du Jura, CIVAM Bio Le Serpolet, Accueil Paysan

Visites

15 500

33

Agriculteurs
participants



PERSPECTIVES 2024

Après le succès de l'édition 2023, le CPIE du Haut-Jura et ses partenaires reconduisent l'évènement pour la 5e année, les 27 et 28 avril 2024.

"CETTE ANNÉE, LES VISITEURS ÉTAIENT INTÉRESSÉS ET NOUS AVONS PU RÉPONDRE À LEUR CURIOSITÉ, NOTAMMENT GRÂCE À UNE BONNE ÉQUIPE DE BÉNÉVOLES. NOUS SOMMES CONTENTS DE L'ORGANISATION DE L'ÉVÈNEMENT ET LE GRAND NOMBRE DE VISITES NOUS A SURPRIS ! (...)."



Mme Clémentine PELLIER
Essentiel'Hop

La quatrième édition du "Jura, de ferme en ferme" s'est déroulée les 29 et 30 avril 2023. Cet évènement, porté par le CPIE du Haut-Jura, l'AFOCG 39 et le CIVAM Bio Le Serpolet, a permis à la trentaine de producteurs qui ont ouvert les portes de leur ferme au grand public le temps d'un week-end d'accueillir **15 500 visiteurs (+40% par rapport à 2022)**.

Une opération réussie, un public intéressé, des fermes accueillantes et une météo ensoleillée.

Durant le week-end, les producteurs ont partagé le quotidien de leur métier, leur savoir-faire, leurs produits et leurs engagements dans une agriculture durable. Le public a pu découvrir la diversité des productions jurassiennes : élevage, pisciculture, apiculture, héliciculture, arboriculture ou encore viticulture.

Le programme était riche et a permis aux visiteurs et aux agriculteurs d'échanger autour de l'alimentation locale et durable.

Le Jura de Ferme en Ferme constitue désormais un rendez-vous incontournable pour celles et ceux qui souhaitent découvrir de nouvelles pratiques agricoles et soutenir des agriculteurs engagés.



ZOOM SUR : GeoRivière

GeoRivière est un **projet participatif** initié par le PNR du Haut-Jura en 2021. Son but : associer les citoyens de son territoire d'intervention GEMAPI (Gestion de l'Eau des Milieux Aquatiques et Prévention des Inondations) à la **surveillance des cours d'eau et des zones humides**.

Dans ce cadre, le CPIE, missionné par le PNR, a accompagné et facilité la mobilisation citoyenne sur l'ensemble du territoire GEMAPI, qui s'étend sur tout le Haut-Jura, la Petite Montagne et même la région de Bellegarde. Pour favoriser l'expression des attentes en termes d'actions citoyennes, le CPIE a :

- conçu une exposition pouvant faciliter le débat autour de la préservation de l'eau.
- organisé et animé avec le PNR 10 réunions participatives.

Les échanges durant ces rencontres ont permis au PNR du Haut-Jura de concevoir **l'outil numérique gratuit "GeoRivière"**, qui permet au plus grand nombre de saisir des observations de terrain qui seront directement diffusées auprès des techniciens de rivières du PNR.



PARTENAIRES PROJET ET FINANCIERS

- PNR du Haut-Jura
- Les communes qui nous ont accueillis pour la réalisation de ce projet

Personnes participantes

75

"L'INTERVENTION DU CPIE DU HAUT-JURA POUR L'ANIMATION DE LA PARTICIPATION CITOYENNE AUTOUR DU DÉVELOPPEMENT DE L'OUTIL GEORIVIÈRE A PERMIS UNE MISE À CONTRIBUTION IMPLIQUANTE ET PÉDAGOGIQUE RÉPONDANT AUX ATTENTES DU PARC. L'EXPÉRIENCE DE L'ASSOCIATION EN ANIMATION ASSOCIÉE À SA CONNAISSANCE DU TERRITOIRE ET DES ENJEUX ONT ÉTÉ DES ATOUTS POUR PERCEVOIR LES ATTENTES ET BESOINS DES CITOYENS (...)."

Mme Sabrina LEROY
Technicienne de rivière au PNR du Haut-Jura



Envie de découvrir le portail Géorivière ?



PERSPECTIVES 2024

En 2024, l'outil Géorivière sera présenté aux élus du territoire. Une enquête sera réalisée pour évaluer la facilité de prise en main de cet outil.

ÉDUCER ET SENSIBILISER LES JEUNES GÉNÉRATIONS À L'ENVIRONNEMENT



27 %

c'est ce que représente ce secteur d'activités en 2023

NOS PARTENAIRES

- URCPIE BFC
- Région Bourgogne Franche-Comté
- Agence Nationale de la Cohésion des territoires
- Agence Régionale de Santé BFC
- Office Français pour la Biodiversité
- Délégation Régionale académique à la jeunesse, à l'engagement et aux sports BFC
- Direction Départementale de l'emploi, du travail, des solidarités et de protection des populations du Jura
- Conseil Départemental du Jura
- Parc Naturel Régional du Haut-Jura
- Communauté de communes Haut-Jura Saint-Claude et Terre d'Émeraude Communauté
- Cités éducatives - Saint-Claude
- Ville de Saint-Claude
- Syndicat de la rivière d'Ain Aval et ses Affluents
- Graine BFC
- Eco-Co2

Et bien sûr:

- Les collèges, les écoles, les accueils de loisirs et les RAMI du territoire

Les enfants et les adolescents sont les citoyens de demain et il est important de leur permettre de comprendre le monde qui les entoure. Nos animations sont conçues pour s'adapter à l'âge du public et comportent de nombreux liens avec les programmes scolaires.

Un animateur du CPIE du Haut-Jura peut intervenir ponctuellement dans les structures ou lors d'un programme d'animations de plusieurs séances afin d'aborder un sujet dans sa globalité.

Le CPIE, garant d'une qualité pédagogique de l'intervention, développe cette fonction de transmission d'un savoir : l'animateur favorise le développement et l'épanouissement de l'enfant afin qu'il soit capable d'évoluer par lui-même. Les actions d'éducation sont réalisées à partir d'observations sur le terrain. Elles se font en priorité à l'extérieur, en concertation avec l'enseignant. L'utilisation d'approches éducatives plurielles (sensorielle, ludique, imaginaire, artistique, naturaliste, scientifique, etc.) et des méthodes pédagogiques différenciées permettent d'aborder différentes thématiques que ce soit la biodiversité, les milieux naturels ou les problématiques environnementales...

3095

Enfants sensibilisés

Classes mobilisées

142

ZOOM SUR : L'ÉCOLE DE CIZE SE MET AU VERT !

"(...) L'APPORT DE CONNAISSANCES CIBLÉES EN ADÉQUATION AVEC LES PROGRAMMES SCOLAIRES A ÉTÉ TRÈS APPRÉCIÉ DES ENSEIGNANTS. LES ÉLÈVES ONT AIMÉ L'ALTERNANCE DE CONNAISSANCES THÉORIQUES EN CLASSE ET DE VÉRIFICATIONS EN EXTÉRIEUR (...)."



M. Philippe SUESCUN,
Directeur de l'école

En 2023, l'école de Cize a souhaité s'inscrire dans la démarche "Notre école, faisons-la ensemble" portée par le Ministère de l'Éducation nationale afin de **mettre en place un composteur et un collecteur d'eau de pluie.**

Le CPIE est intervenu pour accompagner le projet et expliquer son utilité aux enfants. Les 5 classes de l'école ont bénéficié chacune de 2 interventions du CPIE.

Les élèves de l'école élémentaire ont pu découvrir les chemins que prend l'eau avant d'arriver dans notre robinet et les principes du compostage.

Les élèves de maternelle, quant à eux, se sont familiarisés avec la nature autour de l'école, les petites bêtes de la rivière et les animaux de la forêt jurassienne.



PARTENAIRES PROJET

- L'école primaire de Cize
- SICTOM Jura Est

PARTENAIRES FINANCIERS

- Agence Nationale de la Cohésion des territoires
- Ministère de l'Éducation Nationale via Ecole de Cize

99

Élèves sensibilisés

Classes mobilisées

5



PERSPECTIVES 2024

La cuve de récupération d'eau de pluie et les composteurs sont en place. C'est maintenant aux enseignants et aux enfants de poursuivre la dynamique de transition dans leur école !

ZOOM SUR : TOUS A VÉLO !



"CE FUT UNE SÉQUENCE D'APPRENTISSAGES PRÉSENTANT L'INTÉRÊT DE MÊLER DES OBJECTIFS DE TECHNOLOGIE, DE SCIENCES PHYSIQUE, DE GÉOGRAPHIE ET D'ÉDUCATION PHYSIQUE, MAIS AUSSI DE TRANSMISSION DE CONNAISSANCES SUR L'EFFET DE SERRE... DES SÉANCES TRÈS DYNAMIQUES... LES ÉLÈVES SONT ACTIFS, ACTEURS DE LEURS APPRENTISSAGES. C'EST MOTIVANT ! ÇA DONNE ENVIE DE FAIRE DU VÉLO PLUS SOUVENT (...)."



Camille RENEVRET,
Enseignante à l'école des Avignonnets

PARTENAIRE PROJET

- Les écoles primaires de Saint-Claude

PARTENAIRES FINANCIERS

- Cités éducatives - Saint-Claude

93

Élèves
bénéficiaires

Vélos
réparés

62

Tous à vélo ! est un programme pédagogique inscrit dans le dispositif « Cités éducatives » de Saint-Claude qui vise à **promouvoir et favoriser l'usage du vélo** en tant que solution de mobilité éco-citoyenne.

Les écoles primaires de Saint-Claude ont ainsi pu bénéficier d'un module de 3 séances d'animation :

- La première visant à **expliquer les enjeux de la mobilité** (rejet de gaz à effet de serre, changement climatique...) et à explorer d'autres formes de mobilité douce.
- La seconde permettant aux élèves d'apprendre à **réparer leur propre vélo**.
- La troisième expliquant des notions du **code de la route** et de la sécurité routière nécessaires pour circuler à vélo.



PERSPECTIVES 2024

L'action ayant connu un véritable succès auprès des élèves et des enseignants, est reconduite sur plusieurs écoles sanclaudiennes en 2024.

ACCOMPAGNER LES ACTEURS DANS LES ACTIONS EN FAVEUR DE L'ENVIRONNEMENT

28 %

c'est ce que représente ce secteur d'activités en 2023

Qu'elles soient associatives, entrepreneuriales, publiques ou citoyennes, les initiatives qui participent à la transition écologique se multiplient dans nos territoires. Le CPIE du Haut-Jura dispose de méthodes et d'outils nécessaires à la mise en œuvre d'accompagnements sur mesure à destination de ceux qui veulent faire évoluer leurs structures, leurs actions ou initier des projets en faveur de l'environnement.

Animé par une équipe ressource de proximité, cet accompagnement peut revêtir différentes formes : animation ponctuelle, accompagnement technique, formation, animation de démarche de concertation, conduite de projet multi-acteurs, déploiement d'un programme d'actions à destination des élus, des agents ou des habitants...

21

Actions d'accompagnement

Acteurs accompagnés

29



NOS PARTENAIRES

- URCPiE de Bourgogne Franche-Comté
- Région Bourgogne Franche-Comté
- Agence Nationale de la Cohésion des territoires
- Office Français de la Biodiversité
- Direction régionale de l'Environnement, de l'Aménagement et du Logement BFC
- Délégation Régionale académique à la jeunesse, à l'engagement et aux sports BFC
- Direction Départementale de l'emploi, du travail, des solidarités et de protection des populations du Jura
- Parc Naturel Régional du Haut-Jura
- Communauté de Communes Haut-Jura Saint-Claude, Haut-Jura Arcade, Terre d'Emeraude Communauté.
- Syndicat Intercommunal des Eaux du Grandvaux et Eau Potable Haut-Jura Sud
- Cités éducatives - Saint-Claude
- Carrières Blanc, Cemex Granulats Rhône Méditerranée, Carrières du Fourney

ZOOM SUR : MON TERRITOIRE EN TRANSITION : LE CLIMAT CHANGE, ET NOUS ?



"LE CPIE NOUS A PERMIS DE CONCRÉTISER DES DÉMARCHES PARTICIPATIVES AUXQUELLES NOUS ASPIRIONS SANS TROUVER LES TEMPS, L'ÉNERGIE ET LES COMPÉTENCES D'ANIMATION POUR LES MENER À BIEN. CET ACCOMPAGNEMENT PERMET AUSSI DE REMETTRE LES ÉLUS DANS LEUR RÔLE D'HABITANT·E ET DE CITOYEN·NE POUR FAIRE S'EXPRIMER D'AUTRES VOIX ET DÉPASSER LES ÉCUEILS HABITUELS DE LA RÉUNION PUBLIQUE (...)."



M. Julien CARNOT,
1er adjoint, Commune de La Pesse

PARTENAIRES PROJET

- La commune de La Pesse
- URCPIE de Bourgogne Franche-Comté

PARTENAIRES FINANCIERS

- Agence Nationale de la Cohésion des territoires
- Région Bourgogne Franche-Comté
- Direction régionale de l'Environnement, de l'Aménagement et du Logement BFC
- Communauté de communes Haut-Jura Saint-Claude

Réunions participatives

3

30

Habitants et élus mobilisés

Le CPIE du Haut-Jura, en partenariat avec la Communauté de communes Haut-Jura Saint-Claude, a débuté un accompagnement de la commune de La Pesse durant l'année 2023 pour **favoriser l'émergence d'initiatives communales d'atténuation ou d'adaptation face au changement climatique.**

Ce projet vise à produire collectivement un programme cohérent et adapté aux envies et besoins des habitants locaux, au plus près des enjeux du territoire.

Les élus de La Pesse se sont montrés volontaires et enthousiastes quant à la participation active des habitants aux rencontres de partage et de travail pour **envisager ensemble une commune durable et un futur souhaitable.**

Une commission mêlant habitants et élus a été créée pour imaginer "La Pesse dans 20 ans". Les élèves de l'école ont eux aussi été impliqués dans ce projet.



PERSPECTIVES 2024

En 2024, l'action se poursuivra par de nouveaux ateliers pour envisager la suite du projet. L'objectif est de pouvoir mettre à disposition des élus comme des habitants les bases d'un projet solide et viable.



ZOOM SUR : L'ÉCO-MOBILITÉ SUR LES CHEMINS DE L'ÉCOLE

"UN ACCOMPAGNEMENT BIEN ORGANISÉ NOTAMMENT AU TRAVERS DES RÉUNIONS PARTICIPATIVES QUI DONNENT L'OCCASION À CHACUN DE S'IMPLIQUER DANS LA DÉMARCHE. UNE MISE EN ŒUVRE D'ACTIONS RÉUSSIE DU FAIT DE LA MOBILISATION ET LA MOTIVATION DE TOUS. UNE DYNAMIQUE EST ENGAGÉE. (...)."



Yann BONDIER-MORET,
Maire de Longchaumois

En partenariat étroit avec la Communauté de communes Haut-Jura Arcade, le CPIE a accompagné la commune de Longchaumois au travers de son établissement scolaire dans l'éco-mobilité. L'objectif était de **favoriser la mise en place de modes de déplacement durable pour se rendre à l'école.**

Deux classes pilotes ont suivi des animations de sensibilisation sur le thème de l'écomobilité. Les élus, les parents d'élèves, le conseil municipal des jeunes et l'accueil de loisirs ont, quant à eux, participé à deux réunions participatives visant à élaborer un programme d'actions.

Une semaine de la mobilité a permis d'expérimenter des vélo-bus et pédibus, d'encourager le covoiturage et les mobilités actives. La rue devant l'école a été fermée à la circulation et un parcours piéton ainsi qu'un parking dédiés ont été aménagés.



PARTENAIRES PROJET

- La commune de Longchaumois et ses élus
- La Communauté de Communes Haut-Jura Arcade
- L'école primaire et l'accueil de loisirs de Longchaumois
- Les parents d'élèves

PARTENAIRES FINANCIERS

- Région Bourgogne Franche-Comté
- Communauté de Communes Haut-Jura Arcade

5

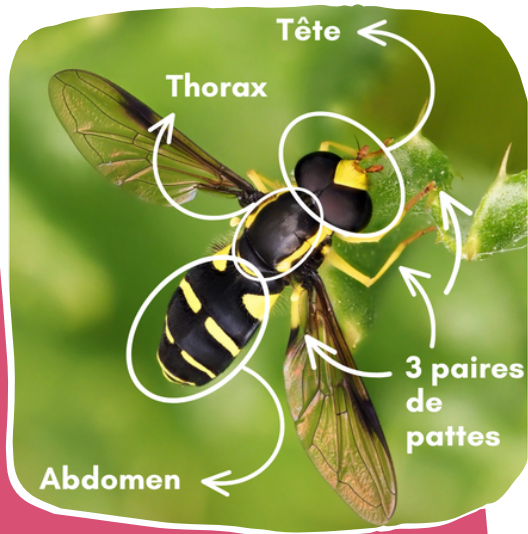
Moyens alternatifs pour se rendre à l'école



PERSPECTIVES 2024

Suite à la réussite de ce projet, le CPIE accompagnera la commune de Morbier au cours de l'année 2024 selon la même méthodologie.





NOS PARTENAIRES

- URPIE de Bourgogne Franche-Comté
- Région Bourgogne Franche-Comté
- Agence Nationale de la Cohésion des territoires
- Direction Départementale de l'emploi, du travail, des solidarités et de protection des populations du Jura
- Préfecture du Jura
- CAF du Jura
- Espace Nordique Jurassien
- Ville de Saint-Claude
- Commune de Thoirette-Coisia

9 %

c'est ce que représente ce secteur d'activités en 2023

Éléments incontournables des animations d'éducation à l'environnement, les outils pédagogiques favorisent l'apprentissage et facilitent l'action de sensibilisation. Adaptés au public ciblé, ils peuvent prendre de nombreuses formes : jeu ludico-pédagogique, mallette pédagogique, sac à dos, exposition...

Imaginer la forme, définir les messages pédagogiques, coordonner la réalisation de l'outil, l'équipe du CPIE dispose des savoir-faire nécessaires pour concevoir des outils innovants pour aborder des thématiques environnementales ou pour permettre la découverte du patrimoine naturel. L'élaboration d'un outil pédagogique peut également s'inscrire dans le cadre d'un projet d'interprétation (outil de découverte, sentier pédagogique, exposition...). Le CPIE du Haut-Jura conçoit régulièrement des expositions afin de mettre en relation un public avec un site naturel, un patrimoine ou un problème environnemental pour le sensibiliser.

70

Cartes
contenues dans
le nouveau jeu
"Juraïa"

Mises à
disposition
des musettes
pédagogiques

11



ZOOM SUR : INTERPRÉTATION DU PARCOURS DE LA "TRANSJURASSIENNE"

"TRAVAILLER EN COLLABORATION AVEC LE CPIE SUR CES PANNEAUX D'INTERPRÉTATION A AJOUTÉ UNE DIMENSION GLOBALE À CE PROJET QUI RÉUNIT DIFFÉRENTES COMMUNES ET DIVERSES IDÉES, ÉVITANT AINSI LA JUXTAPOSITION DE PANNEAUX INDIVIDUELS EN PROPOSANT UNE TRAME GLOBALE POUR UN RÉSULTAT COHÉRENT ET DYNAMIQUE (...)."



Mme Pauline DUQUET,
Chargée de mission à l'Espace
Nordique Jurassien

Créée en 1979, la Transjurassienne est aujourd'hui l'événement sportif incontournable des Montagnes du Jura. Âme de la culture nordique, cette course de ski, dont le parcours s'étale de Lamoura à Mouthe, **traverse les paysages et les milieux naturels emblématiques** du PNR du Haut-Jura.

Les CPIE du Haut-Doubs et du Haut-Jura se sont vus confier l'interprétation de ce parcours par la Trans'organisation et l'Espace Nordique Jurassien (ENJ). Ces derniers ont en effet voulu **inscrire la course dans le patrimoine immatériel des Montagnes du Jura** à travers la conception et la pose de panneaux dans chaque village et lieux symboliques du tracé de la Transjurassienne.

De la conception d'un scénario pédagogique d'interprétation à la co-écriture des textes, les CPIE ont œuvré pour la réalisation de ce projet ambitieux. Désormais 11 panneaux, un pour chaque commune traversée, matérialisent le passage de cette course populaire, quelle que soit la saison.



Un travail collaboratif
à découvrir !



PARTENAIRES PROJET

- La Transju'
- Espace Nordique Jurassien
- Les communes de Lamoura, Prémanon, Les Rousses, Bois d'Amont et Bellefontaine
- CPIE du Haut-Doubs
- Marie-Anne Le Métayer, Graphiste

PARTENAIRES FINANCIERS

- Espace Nordique Jurassien

11

Panneaux
d'interprétation
conçus



PERSPECTIVES 2024

En 2024, le CPIE poursuivra son action auprès de certains acteurs des sports de pleine nature par l'accompagnement dans la prise en compte des enjeux environnementaux dans leurs pratiques.

FORMER LES PROFESSIONNELS D'AUJOURD'HUI ET DE DEMAIN



NOS PARTENAIRES

- URCPPIE de Bourgogne Franche-Comté
- CPIE Bresse du Jura (Organisme de Formation)
- Agence Nationale de la cohésion des territoires
- Direction Régionale de l'emploi, du travail et des solidarités BFC
- Cités éducatives - Saint-Claude

6 %

c'est ce que représente ce secteur d'activités en 2023

Le CPIE du Haut-Jura assure un rôle d'ingénierie et d'animation dans le cadre du programme de formations, courtes et longues, porté par le CPIE Bresse du Jura, organisme de formation reconnu. Ce programme de formations vise à former les professionnels de l'éducation à l'environnement et toutes personnes souhaitant s'engager pour l'environnement.

Le CPIE du Haut Jura contribue à l'animation de deux formations longues (Éco-interprète et BPJEPS EEDD) en assumant différents modules pédagogiques entrant dans ses champs de compétences : techniques d'animation, conception d'outils pédagogiques, diagnostic d'un territoire et initiation à la géologie.

Le CPIE du Haut-Jura, convaincu que la transition écologique est l'affaire de tous, développe également des formations courtes à destination des acteurs locaux (public et privé), des professionnels de l'éducation et de l'animation, mais également pour les citoyens.

23

Personnes formées dans le cadre des formations longues (Éco-interprète et BPJEPS EEDD)

Module de formation longue totalement reconçu

1

ZOOM SUR : DES FORMATIONS AU BÉNÉFICE DES PROFESSIONNELS DES STRUCTURES D'ACCUEIL DES ENFANTS

"LA MUNETTE DE LA FORÊT EST TRÈS INTÉRESSANTE. LA DÉMARCHÉ PÉDAGOGIQUE EST SUPER SATISFAISANTE ET TRÈS BIEN PENSÉE POUR APPRENDRE TOUT EN S'AMUSANT. LA FORMATION ÉTAIT VIVANTE ET PAS QUE THÉORIQUE. (...)"



Une animatrice formée à l'utilisation des musettes

Depuis plusieurs années, le CPIE travaille avec le Service Départemental de la Jeunesse, de l'Éducation populaire et du Sport (SDJES) pour développer les activités d'éducation à l'environnement dans les structures périscolaires du Jura.

Dans ce cadre, en 2023 le CPIE a proposé deux sessions de formation :

- une formation à destination des professionnels des accueils de loisirs. Son but : permettre aux professionnels **d'utiliser les outils pédagogiques** conçus par le CPIE (musettes pédagogiques notamment), qui leur sont ensuite mis à disposition gratuitement.
- une formation à destination des professionnels de la petite enfance sur **l'éveil à la nature**, pour que ceux-ci puissent organiser, en autonomie, des activités dans la nature avec les tout petits.



PARTENAIRE PROJET

- Service départemental à la jeunesse, à l'engagement et aux sports

PARTENAIRES FINANCIERS

- Direction Régionale de l'emploi, du travail et des solidarités BFC

4

Sessions de formation

Professionnels formés

18



PERSPECTIVES 2024

Le projet se poursuivra en 2024 par la conception d'une nouvelle musette dédiée aux expériences scientifiques, à destination des enfants de 8 à 12 ans.

Les excédents générés pendant les trois dernières années montrent que **notre modèle économique se consolide**. Renouer avec des excédents, c'est aussi renforcer sa trésorerie et sécuriser son fonctionnement à court terme.

Au niveau des dépenses, un suivi précis a permis de limiter et contenir les augmentations liées à l'inflation. Une attention particulière a été portée aux charges externes pour des raisons financières, mais également, dans certains cas, dans un souci d'exemplarité écologique. Plus de la moitié des charges est constituée des frais de personnels. Ces derniers ont augmenté de 3% par rapport à 2022 conformément aux évolutions de la CCNA ECLAT qui régit le secteur de l'animation.

COMPTE DE RÉSULTAT

Synthèse de l'ensemble des opérations liées à la
réalisation du programme d'actions 2023

CHARGES

Achat de marchandises	3 K€
Achats / charges externes	101 K€
Autofinanc. URCPIE	97 K€
Impôts, taxes	5 K€
Salaires et charges soc.	301 K€
Dot. amortis. et dépr.	6 K€
Report fonds dédiés	45 K€
Charges fin. et extraord.	1 K€
	<hr/>
	559 K€

PRODUITS

Cotisations et dons	5 K€
Vente de biens	4 K€
Vente de prest. services	42 K€
Subventions d'exploit.	431 K€
Transfert de charges	16 K€
Utilis. fonds dédiés	70 K€
Produits fin. et extraord.	4 K€
	<hr/>
	572 K€

Résultat de l'exercice

13 K€

Les comptes annuels clos font l'objet d'une vérification par un expert-comptable, le cabinet KPMG Besançon, et d'une certification par un commissaire aux comptes du cabinet AUDIT & GESTION. La certification atteste que les comptes sont réguliers et sincères et donnent une image fidèle du résultat des opérations de l'exercice écoulé.

LA GESTION FINANCIÈRE AU SERVICE DU PROJET ASSOCIATIF

En 2023, le CPIE a obtenu une **avance de trésorerie de 70 k€**, dont 40 k€ issus du Crédit Agricole et 30k€ de France Active. Cette opération relève d'une **gestion saine de la trésorerie** et vise à répondre au besoin en fonds de roulement en vue d'un nouveau projet européen. En effet, ce type de projets mobilise des aides significatives qui sont versées à moyen termes, fragilisant la trésorerie des associations telles que le CPIE.

UNE DYNAMIQUE MULTI-PARTENARIALE

De nombreux acteurs publics accordent leur confiance à notre association et financent une ou plusieurs des activités mises en place.

Nous tenons à les remercier une nouvelle fois chaleureusement.

Dans un certain nombre de cas, l'aide octroyée est ponctuelle, par le biais d'un appel à projets par exemple ou par un soutien spécifique à une action. Le soutien des acteurs publics peut également être apporté sur le temps long via une Convention Pluriannuelle d'Objectifs (CPO) ce qui permet de mener nos activités de manière sereine, tant du point de vue stratégique qu'opérationnel, et confère à notre association une visibilité appréciable.

Dans ce présent rapport, nous souhaitons mettre en lumière le soutien pluriannuel de trois acteurs publics distincts :

La Communauté de communes Haut-Jura Saint-Claude. Notre intercommunalité de rattachement s'est engagée à nos côtés à travers une convention trisannuelle. Celle-ci permet d'élaborer et d'animer des projets d'importance au bénéfice du territoire et de ses habitants.

La Région Bourgogne-Franche-Comté. Par le biais de notre Union Régionale, cette collectivité territoriale apporte un soutien dans la durée à nos interventions en milieu scolaire et auprès des habitants ainsi qu'aux actions d'accompagnement des acteurs locaux.

L'ANCT - Commissariat de massif du Jura. Cet établissement public apporte un soutien précieux à une palette importante d'actions menées en tandem avec le CPIE du Haut-Doubs. C'est à la fois une forme de reconnaissance pour notre association et un levier indéniable pour agir de manière plus ambitieuse.

EN 2023, ILS NOUS ONT SOUTENU :

ADMINISTRATIONS & SERVICES DE L'ÉTAT

 <p>Liberté • Égalité • Fraternité RÉPUBLIQUE FRANÇAISE</p>	 <p>Liberté • Égalité • Fraternité RÉPUBLIQUE FRANÇAISE</p>	 <p>RÉGION ACADÉMIQUE BOURGOGNE- FRANCHE-COMTÉ</p>	Délégation régionale académique à la jeunesse, à l'engagement et aux sports
PRÉFET DE LA RÉGION BOURGOGNE- FRANCHE-COMTÉ	Direction régionale de l'Environnement, de l'Aménagement et du Logement BOURGOGNE - FRANCHE-COMTÉ	PRÉFET DE LA RÉGION BOURGOGNE- FRANCHE-COMTÉ	Direction régionale de l'économie, de l'emploi, du travail et des solidarités
PRÉFET DE LA RÉGION BOURGOGNE- FRANCHE-COMTÉ	Opération soutenue par l'État FOND NATIONAL D'AMÉNAGEMENT ET DE DÉVELOPPEMENT DU TERRITOIRE	 <p>Massif du Jura</p>	Commissariat à l'aménagement
MINISTÈRE CHARGÉ DE LA VILLE ET DU LOGEMENT	 <p>FONJEP Fonds de coopération de la jeunesse et de l'éducation populaire</p>	PRÉFET DU JURA	Direction départementale de l'emploi, du travail, des solidarités et de la protection des populations

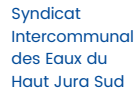
FONDS EUROPÉENS

 <p>UNION EUROPEENNE</p>	 <p>FEADER</p>	RÉGION BOURGOGNE FRANCHE COMTÉ
avec le Fonds européen agricole pour le développement rural (FEADER) L'Europe investit dans les zones rurales.		

RÉGION ET DÉPARTEMENT

RÉGION BOURGOGNE FRANCHE COMTÉ	 <p>Ju ra</p>	LE DÉPARTEMENT
---	--	----------------

SYNDICATS MIXTES ET SYNDICATS PUBLICS LOCAUX



COMMUNAUTÉS DE COMMUNES ET COMMUNES



D'AUTRES ACTEURS DU TERRITOIRE



FONDATEURS ET FINANCEURS PRIVÉS



Le CPIE du Haut-Jura, de par sa vocation d'animation du territoire, adhère à tous les offices du tourisme du Haut-Jura.

Sans oublier l'Union Nationale des CPIE, l'Union Régionale des CPIE de Bourgogne Franche-Comté, les CPIE Haut-Doubs, Vallée d'Ognon, Yonne et Nièvre, Pays de Bourgogne et Bresse du Jura, les établissements scolaires et les accueils de loisir du Haut-Jura,

... et bien d'autres encore !

Nous tenons à remercier l'ensemble de nos partenaires financiers et opérationnels sans lesquelles nous ne pourrions pas mettre en place nos actions.



RESTONS EN CONTACT !

Toute l'actualité du CPIE est disponible sur notre page Facebook, via nos programmes d'animation, sur notre site internet et par le biais de notre newsletter.

N'hésitez pas à nous contacter !



Rejoignez-nous
sur Facebook !



Découvrez "La
Biclouterie
Jurassienne"



Découvrez
notre site
internet



Inscrivez-vous
à notre
newsletter



HAUT-JURA

Atelier de l'environnement

**CENTRE PERMANENT D'INITIATIVES
POUR L'ENVIRONNEMENT DU HAUT-JURA,
ATELIER DE L'ENVIRONNEMENT**

1 Grande Rue, Saint-Lupicin
39170 Coteaux-du-Lizon

Tél : 03 84 42 85 96

Adresse mail : contact@cpie-haut-jura.org