

RAPPORT MORAL



Par Nicole MEYNIER, Présidente et Yves BLANC, Vice-président

Bonjour à toutes et tous,

Nous vous remercions de votre présence qui nous fait grand plaisir et ne peut que nous encourager à poursuivre le travail.

Après deux années difficiles et compliquées, il semblerait que le contexte évolue favorablement. Ainsi, au cours de l'année 2022, le CPIE a pu retrouver un fonctionnement plus apaisé et poursuivre dans de meilleures conditions ses missions de sensibilisation à l'environnement, d'accompagnements des acteurs locaux, publics et privés, et de formation à destination de toutes personnes qui souhaitent s'engager pour la préservation de notre environnement.

La vie associative du CPIE du Haut-Jura a connu cette année plusieurs faits importants que nous tenons à rappeler :

- Un renouvellement de la présidence : Nelly Durandot a cédé la place à une nouvelle présidence composée de Nicole Meynier, en tant que Présidente, et d'Yves Blanc en tant que Vice-Président. L'engagement de Nelly a été sans faille durant l'ensemble du mandat qui a été le sien. Nous profitons de l'occasion pour la remercier très chaleureusement de son dévouement.
- Une nouvelle administratrice a rejoint notre CA : Christine Dugast. Nous saluons son engagement à nos côtés.
- Un renforcement important de la vie associative de notre structure : de nombreux membres bénévoles ont fourni un appui apprécié à plusieurs de nos actions. Citons pour l'exemple, la constitution du groupe « Les couturières du CPIE » qui a contribué à la conception de matériel pédagogique pour nos interventions.



- Une dynamique de formation des bénévoles : nos membres ont pu être formés sur certaines thématiques d'actions du CPIE comme par exemple le changement climatique et l'alimentation durable. Ainsi, il leur est désormais possible en interne de collaborer plus étroitement avec l'équipe salariée et, à l'externe, de communiquer plus efficacement sur nos activités.

Certaines actions réalisées au cours de l'année 2022 méritent d'être citées, car elles font sens au sein de notre projet associatif et soulignent l'adhésion d'un grand nombre d'acteurs et de citoyens à nos propositions :

- La 3e édition de l'opération « Le Jura De Ferme en Ferme » a connu un succès manifeste : 11.000 visites dans les 30 fermes participantes.
- Le programme « Horizon : mobilisons-nous pour l'avenir de l'eau dans nos territoires » qui vise à sensibiliser les citoyens aux enjeux actuels de la ressource en eau.
- Le projet « La Biclouterie jurassienne » dont le déploiement ambitieux est financé par l'Europe via les fonds Leader et l'ensemble des communautés de communes de notre territoire d'intervention.
- Pour finir, le dispositif d'accompagnement des professionnels du tourisme vers plus de durabilité conçu et animé en partenariat avec la Communauté de communes « Station des Rousses ».

Abordons maintenant les changements survenus au sein de l'équipe salariée de notre association :

- Le départ de notre Directrice, Nicole Lançon, remplacée par l'énergique tandem composé de Michela et Florent. Ils ont repris les rênes, leurs compétences permettent d'envisager un avenir serein.
- Des mouvements parmi nos animateurs et chargés de projets qui eux aussi accomplissent un travail remarquable et indispensable : le départ de Cindy Dolbet après douze ans et demi de bons et loyaux services remplacée par Maïa Berthelon et la pérennisation du contrat de travail d'Elsa Prost.

Nous profitons de l'occasion pour remercier vivement toute l'équipe permanente, Oliver, Jérôme, Tanguy, Elsa, Maïa, Laurent, Michela et Florent ainsi que les différents stagiaires qui sont venus prêter main-forte.

N'oublions pas de remercier tous les bénévoles pour leur implication en particulier Gérard pour l'informatique et nous en profitons pour faire appel à de nouveaux bénévoles.

Nous adressons nos plus vifs remerciements à nos partenaires et financeurs qui nous ont accordé et renouvelé leur confiance.

Nicole MEYNIER,
Présidente

A blue ink signature of Nicole Meynier, written in a cursive style.

Yves BLANC
Vice-Président

A blue ink signature of Yves Blanc, written in a cursive style.

1985

Création de la Commission Environnement qui deviendra l'**ATELIER (Association Technique d'études locales et d'Initiation à l'Environnement Rural)** du Haut-Jura.

1994

L'ATELIER de l'environnement du Haut-Jura obtient le **label CPIE** et rejoint la grande famille des Centres Permanents d'Initiatives pour l'Environnement.

2000

La volonté des élus de maintenir et développer l'association conduit le CPIE du Haut-Jura à **diversifier ses activités** (jusqu'ici réservées aux animations scolaires et à quelques études) et à rechercher de nouveaux partenaires financiers.

2020

Avec la fusion des collectivités, le CPIE du Haut-Jura élargit son territoire d'intervention initialement implanté dans le Haut-Jura vers Terre d'Émeraude (autour du lac de Vouglans) et le Haut-Bugey.

Il affirme également **sa vocation sociale** en intervenant très fortement auprès des publics spécifiques et dans les quartiers.

NOS AGRÉMENTS

- **Association éducative complémentaire de l'enseignement public** (via UNCPPIE), Ministère de l'Education Nationale
- **Association de jeunesse et d'éducation populaire**, Préfecture du Jura, Direction Départementale de la Cohésion Sociale et de la Protection des Populations

Le CPIE du Haut-Jura, Atelier de l'environnement



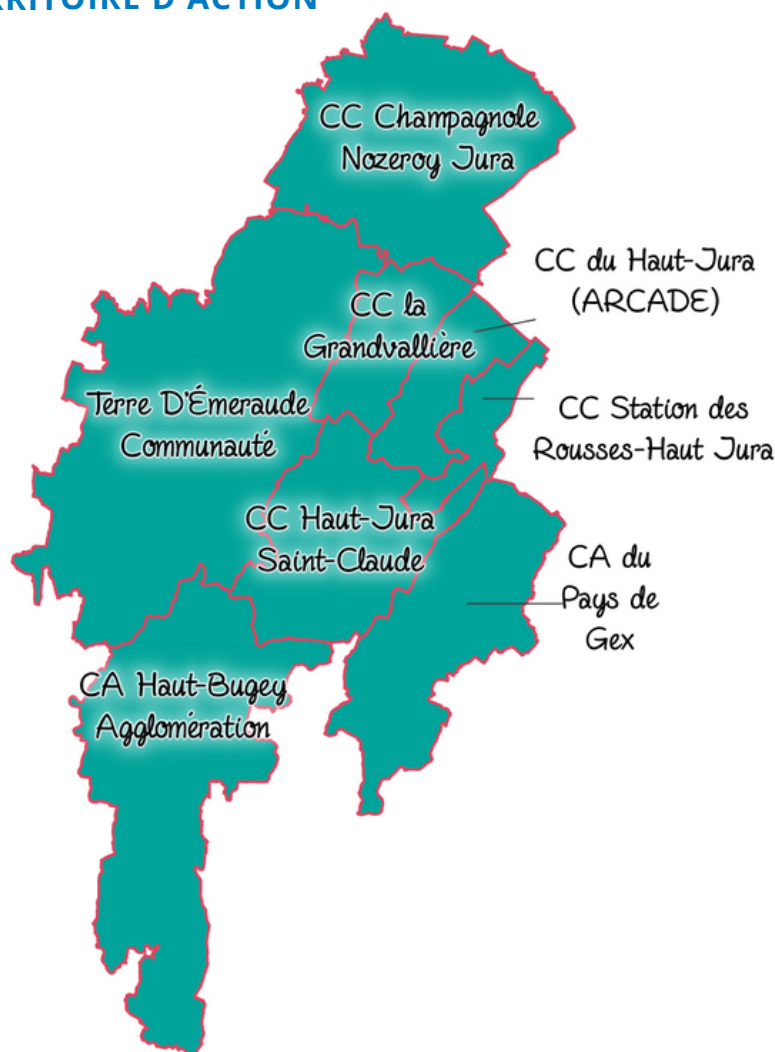
HAUT-JURA
Atelier de l'environnement

NOTRE MISSION

Le CPIE du Haut-Jura a pour vocation d'agir en vue d'une plus grande prise en compte de l'environnement et d'une meilleure relation entre l'homme et son patrimoine naturel, culturel et social. Sa finalité est donc principalement éducative : amener à l'acquisition de connaissances et de compétences, et à l'appréhension de valeurs et de notions telles que la responsabilité, la solidarité, le respect du vivant, la complexité du monde et le développement durable.

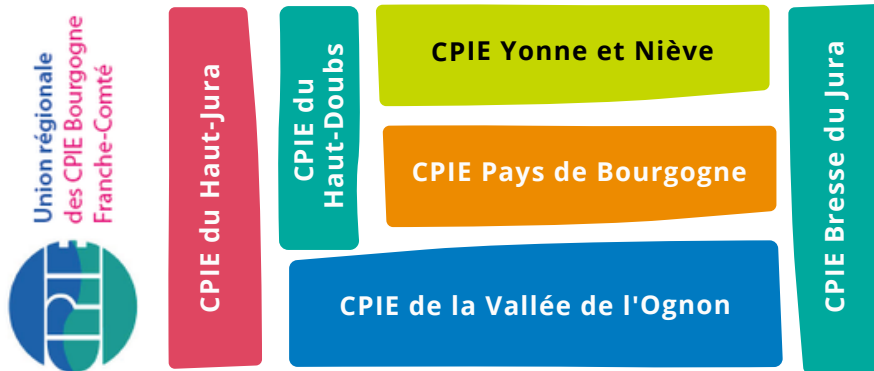
En agissant pour la préservation de l'environnement et la promotion d'un développement durable des territoires, le CPIE du Haut-Jura favorise l'appropriation des enjeux locaux et globaux et fait évoluer les comportements collectifs et individuels. L'association poursuit ces objectifs à travers la sensibilisation des publics, la formation, l'étude et la participation à des projets de développement local, la médiation et la conception d'outils pédagogiques.

NOTRE TERRITOIRE D'ACTION



UN RÉSEAU REGIONAL

L'URCPIE porte des projets d'envergure régionale, favorise la mutualisation et la diffusion des savoir-faire des CPIE. Grâce à cette union, les 6 CPIE de Bourgogne Franche-Comté contribuent à l'émergence de nouveaux comportements nécessaires à la transition écologique de nos modes de vie.



Associations engagées

6

221

Actions à destination des habitants

Élèves sensibilisés au niveau régional

20 712

En 2022, le CPIE du Haut-jura a initié et mené différents projets avec le réseau Régional des CPIE. Citons deux actions importantes :

- "Ma santé, mon environnement" : une action d'accompagnement des maisons de santé dans la prise en compte des enjeux de santé environnementale.
- "Biodiversité au-delà du jeu (phase 1)" : un projet visant à impliquer les jeunes des quartiers prioritaires dans la préservation de la biodiversité présente dans l'espace urbain.

UN RÉSEAU NATIONAL

Association loi 1901, créée en 1977, reconnue d'utilité publique depuis 1994, l'Union nationale des CPIE regroupe 80 associations labellisées « Centre permanent d'initiatives pour l'environnement ». L'action des CPIE est guidée depuis l'origine par les mêmes valeurs : une approche humaniste de l'environnement, la promotion de la citoyenneté et le respect de la démarche scientifique.

LE LABEL CPIE

Le label CPIE, attribué pour 10 ans renouvelables, est un gage de la qualité et de l'engagement des CPIE dans une perspective d'amélioration continue.

Être CPIE c'est :

- **Coconstruire**, avec les autres acteurs, des réponses aux enjeux environnementaux et de développement durable de son territoire.
- **Renforcer le pouvoir d'agir** des citoyennes et citoyens sur son territoire.



900

Salariés

Associations

80

LE FONCTIONNEMENT ASSOCIATIF

LE CONSEIL D'ADMINISTRATION

Le Conseil d'Administration du CPIE du Haut-Jura, organe politique, est composé de 20 membres individuels, associatifs et institutionnels qui participent activement au pilotage de l'association.



Nicole MEYNIER
Présidente



Yves BLANC
Vice-Président



Martine ROUHIER
Secrétaire



Béatrice BOURBON
Secrétaire adjointe



Philippe LACROIX
Trésorier



Evelyne BIARC
Trésorière adjointe



Christine DUGAST



Jean-Luc FRAICHARD



Gérald HUSSON



Jean PECLET



Christine RAFFOURT



Julien VANDELLE

Envie de vous engager davantage ?

De nombreuses formes d'implication sont possibles et nous **nous tenons à votre disposition** pour échanger sur vos envies et la manière dont celles-ci peuvent prendre forme !



LES MEMBRES DE DROIT

Roland FREZIER, Maire de Coteaux-du-Lizon

Isabelle HEURTIER, Présidente de la CC Haut-Jura Saint-Claude, représentée par **Maryse VINCENT**

Clément PERNOT, Président Conseil Départemental, représenté par **Philippe PROST**

Françoise VESPA, Présidente du PNR du Haut-Jura, représentée par **Philippe PASSOT**

Frédéric SOEURS, Président de l'URCPIE de Bourgogne Franche-Comté

Simone PERRIER, membre fondateur

COMMENT S'ENGAGER À NOS CÔTÉS ?

Le bénévolat occupe une place primordiale dans la vie de l'association et se décline en différentes formes d'implication. Quel choix s'offre à vous ?

PILOTAGE

J'intègre le Conseil d'Administration et je prends part aux **débats stratégiques** qui orientent l'action de l'association.

SUIVI PROJETS

Je m'engage dans l'organisation et / ou la réalisation d'un ou plusieurs **projets ou actions de terrain** de l'association.

COUP DE MAIN

J'apporte un **soutien ponctuel** en fonction des besoins de l'association, tels que la relecture de documents, la participation au groupe de couture, la diffusion des programmes d'animations ...

...mais aussi, **je rencontre d'autres passionnés de la nature et de l'environnement !**

"EN ÉTANT ADMINISTRATRICE, JE SOUTIENS LES PROJETS CONCRETS MENÉS SUR LE TERRITOIRE DU HAUT-JURA PAR L'ÉQUIPE DE PROFESSIONNELS ENGAGÉS DU CPIE. LEUR TRAVAIL DÉMULTIPLIE ET DONNE DE L'ENVERGURE AUX ACTIONS QU'INDIVIDUELLEMENT JE N'OSERAI MÊME PAS IMAGINER. MON ENGAGEMENT POUR L'ENVIRONNEMENT SE CONCRÉTISE DANS LES ACTIONS DU CPIE, J'EN TIRE UNE RÉELLE SATISFACTION. J'AI PLAISIR À RENCONTRER LES AUTRES ADMINISTRATEURS-TRICES, C'EST UN RÉSEAU D'AFFINITÉS ET D'AMITIÉS QUI SE TISSE ! (...)."

Mme Martine ROUHIER
Secrétaire



"JE RESSENS FORTEMENT LA NÉCESSITÉ DE M'ENGAGER POUR UNE CAUSE IMPORTANTE DONT DÉPEND L'AVENIR DE NOS ENFANTS. GRÂCE AU CPIE, J'AI DÉCOUVERT LES RICHESSES DE LA NATURE ET SES FRAGILITÉS. CONCRÈTEMENT, JE PARTICIPE AUX CONSEILS D'ADMINISTRATION ET J'AIDE À CONFECTIONNER DU MATÉRIEL UTILISÉ DANS LES ANIMATIONS (...)."



Mme Eveline BIARC
Trésorière adjointe et bénévole du
groupe "Couturièr.es"

54

Adhérents

Heures de
bénévolat

478

15

Réunions des
instances
statutaires

L'EQUIPE SALARIÉE

Une équipe dynamique, solidaire et engagée, passionnée de nature et par tout ce qui nous entoure !



Maïa BERTHELON
Éducatrice à l'environ.
à partir du 01/06/2022



Florent BESSON
Co-Directeur



Laurent BILLON
Entretien des locaux



Michela BRAMBILLA
Co-Directrice



Sabrina DELBECQUE
Éducatrice à l'environ.
(mission temporaire)



Cindy DOLBET
Éducatrice à l'environ.
jusqu'au 31/07/2022



Jérôme FORTIER
Éducateur
formateur



Tanguy GLANDUT
Chargé de projets



Elsa PROST
Chargée de projets



Olivier RAMBAUD
Éducateur formateur

ET AUSSI...

Vincent PATRON, Stagiaire formation BPJEPS EEDD

Marylou MOTTE, Stagiaire BTS Gestion et Protection de la Nature

Ludivine HOCHAPFEL, Stagiaire Master Anthropologie

Emmanuelle CABRITA, Stagiaire LP Médiation scientifique

Mathis CHAMPAGNAT, Stagiaire BTS Gestion et Protection de la Nature

LA FORMATION CONTINUE

En 2022, les membres de l'équipe salariée ont pu bénéficier des formations suivantes :

- Concevoir un module de formation professionnelle en Education à l'Environnement et intervenir en formation d'adultes.
- Imaginaire et création de supports pédagogiques.
- Entretien et gestion d'un parc de vélos.
- Les modes de gouvernance : quel est le meilleur choix pour votre association ?
- Droit du travail.

7,5

Équivalents
temps plein

Heures de
formation
continue

136

L'ACTION DE L'ANNÉE

"GRÂCE À CETTE FORMATION, LES SALARIÉS INSCRITS ONT PU APPRENDRE LES BASES DE LA MÉCANIQUE VÉLO. CETTE FORMATION, PARFAITEMENT CIBLÉE ET ADAPTÉE, NOUS A PERMIS DE METTRE EN ROUTE UN ATELIER DE RÉPARATION DE VÉLOS AU SEIN DE NOTRE RESSOURCERIE (...)."



M. Fernando MARTINS
Responsable de site, ALCG Morbier

Le changement climatique, la raréfaction des énergies fossiles et des ressources, la problématique de pollution de l'air imposent de réinventer notre mobilité au quotidien.

La bicyclette est l'une des pièces maîtresses de l'écomobilité. Son usage au quotidien nécessite un apprentissage certain tant dans son maniement que dans son entretien ou sa réparation.

C'est pourquoi la Biclouterie Jurassienne s'appuie sur un atelier de réparation mobile pour déployer un panel d'actions dont l'objectif commun est de favoriser l'usage du vélo et de transmettre les savoir-faire nécessaires à la pratique de ce moyen de locomotion durable.

LES OBJECTIFS DU PROJET

Concevoir et animer des ateliers de réparation itinérants à destination du grand public.

Accompagner des structures de l'ÉSS et former leurs encadrants et leurs usagers.

Mettre en place une filière de la récupération de vélos en lien avec les acteurs locaux.

Sensibiliser et former les jeunes générations à l'usage du vélo.



PARTENAIRES PROJETS ET FINANCIERS

- PNR du Haut-Jura
- Les ateliers du plateau
- Communautés de Communes Haut-Jura Saint-Claude, Terre d'Émeraude, Haut-Jura Arcade, Station des Rousses Haut-Jura, La Grandvallière
- Europe via le programme LEADER

LES CHIFFRES CLÉS

142

Personnes ont pu réparer leur vélo lors des ateliers itinérants

Poids (en kg) des vélos remis en état par les Ateliers du Plateau

600

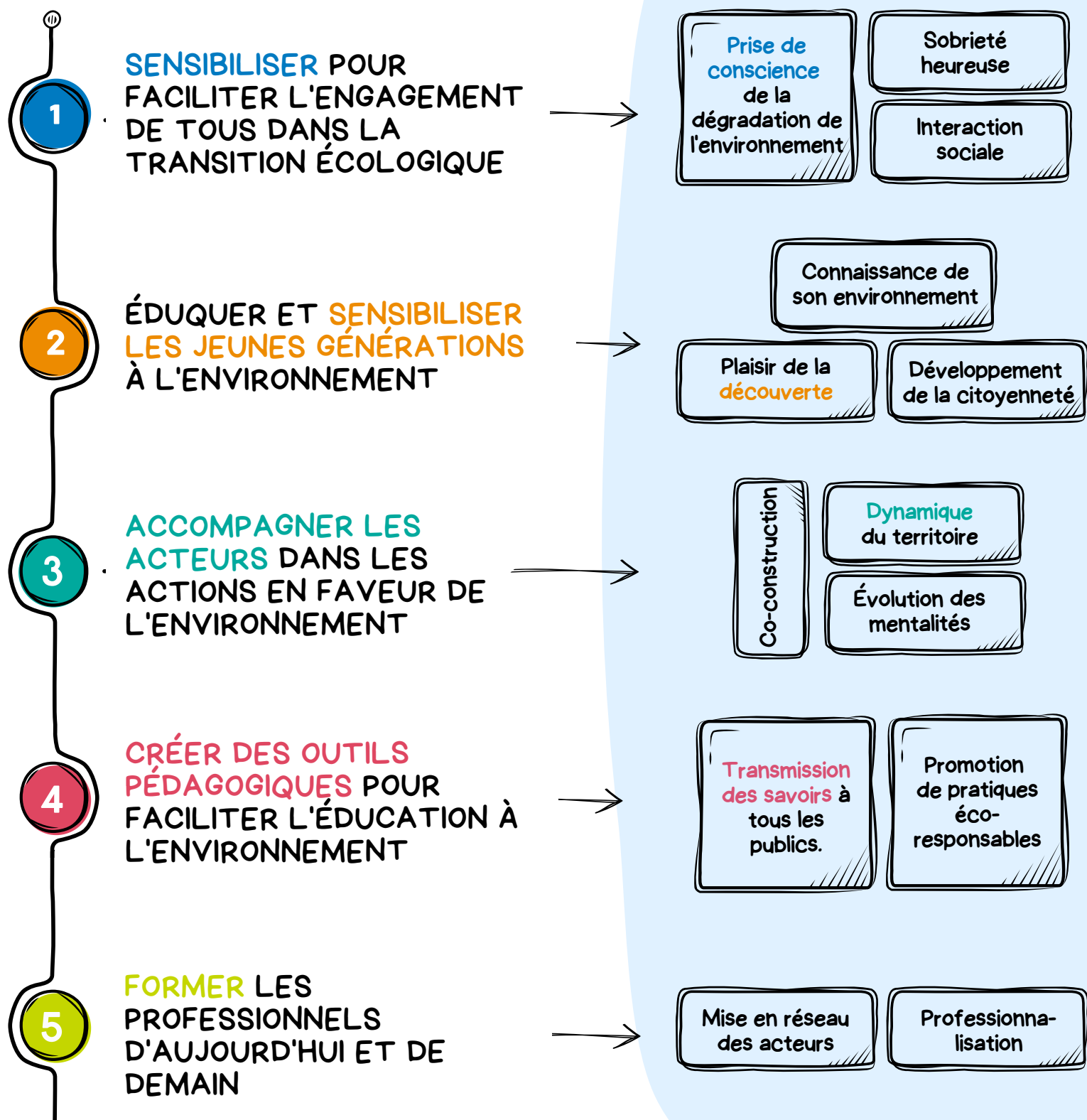
65

Adultes formés à la réparation de vélo

UN REGARD SUR L'ANNÉE 2022

Au cours de l'année 2022, l'équipe salariée du CPIE du Haut-Jura a animé plus de 70 actions. Ces dernières ont concerné différentes thématiques et problématiques environnementales: le changement climatique, l'eau, l'alimentation, la mobilité, la biodiversité ou encore les déchets.

Le présent rapport d'activité vous présente une sélection de 10 projets repartis au sein de cinq secteurs d'activités, mentionnés ci-dessous, au travers desquels se révèlent le projet associatif et l'utilité sociale du CPIE pour le territoire et ses habitants.



SENSIBILISER POUR FACILITER L'ENGAGEMENT DE TOUS DANS LA TRANSITION ÉCOLOGIQUE

30 %

c'est ce que représente ce secteur d'activités en 2022

Le CPIE du Haut-Jura s'inscrit dans une démarche de sensibilisation et d'éducation à l'environnement et au développement durable en direction du grand public. L'association entend accompagner le citoyen dans son passage à l'action en faveur de la transition écologique, en l'aidant à développer sa capacité et son pouvoir d'agir.

En 2022, le CPIE du Haut-Jura est intervenu sur de nombreux thèmes environnementaux :

- L'alimentation : agriculture et alimentation durable, nutrition-santé.
- La biodiversité et les milieux naturels (forêt, rivière, tourbière, milieux karstiques,...).
- Le changement climatique.
- L'économie circulaire et le faire soi-même (réparation de vélo, produits ménagers, cosmétiques,...).
- La découverte du patrimoine naturel et/ou humain (visite de nos villes et villages, de sites naturels,...).
- Les jardins et les vergers (compostage, permaculture,...).
- La santé environnementale (pollution de l'air intérieur, les perturbateurs endocriniens, les polluants chimiques...).

2198

Personnes sensibilisées

Projets animés par l'équipe

17



NOS PARTENAIRES

- URCPIC de Bourgogne Franche-Comté
- Région Bourgogne Franche-Comté
- Direction Régionale de l'économie, de l'emploi, du travail et des solidarités BFC
- Délégation Régionale académique à la jeunesse, à l'engagement et aux sports BFC
- Agence Nationale de la Cohésion des territoires
- Agence Régionale de Santé BFC
- Direction de la Coordination des Politiques Publiques et de l'Appui Territorial
- Conseil Départemental du Jura
- PNR du Haut-Jura
- Communautés de Communes Haut-Jura Saint-Claude, Terre d'Émeraude Communauté, Haut-Jura Arcade, Grandvallière, Station des Rousses Haut-Jura
- Ville de Saint-Claude
- Terre d'Émeraude Tourisme
- AFOCG du Jura, CIVAM Le Serpolet
- Et de nombreux partenaires locaux tant publics que privés

ZOOM SUR :



PARTENAIRES PROJET ET FINANCIERS

- Communauté de Communes Haut-Jura Saint-Claude
- Syndicat Intercommunal des Eaux du Grandvaux
- Syndicat Intercommunal Eau Potable Haut-Jura Sud
- Agence de l'Eau RMC

60

Cuves
distribuées

Participants
aux ateliers

207

300

Réponses à
l'enquête
territoriale



PERSPECTIVES 2023

En 2023, le CPIE effectuera le suivi des volumes d'eau de pluie récupérés grâce aux cuves et déterminera l'impact de ces systèmes de récupération sur la consommation d'eau potable des foyers bénéficiaires.

"POUR LA MISE EN PLACE D'UN PROJET AUTOUR DE L'EAU, LA CCHJSC S'EST NATURELLEMENT TOURNÉ VERS LE CPIE, PARTENAIRE DU TERRITOIRE. LES ACTIONS DU CPIE EN FAVEUR DE L'ENVIRONNEMENT SONT À ENCOURAGER ET À POURSUIVRE. ILS SONT UN EXCELLENT PARTENAIRE ET FORCE DE PROPOSITION LORSQU'ON SOUHAITE AMÉLIORER LE CADRE DE VIE DU TERRITOIRE (...)."



Mme Anne-Christine DONZE,
Vice-Présidente CC Haut-Jura Saint-Claude

Horizon est un projet de **sensibilisation et d'action à destination de la population locale sur le sujet de l'eau potable**, réalisé en partenariat étroit avec la Communauté de Communes Haut-Jura Saint-Claude, le SIEG et le SIEA Haut-Jura Sud. L'objectif de celui-ci ? Construire un programme complet pour permettre aux habitants de devenir acteurs de sa préservation.

Les perceptions des habitants autour de cette problématique ont été recueillies via une importante enquête et ont permis la mise en place d'actions de sensibilisation. Ces dernières ont été réalisées sous la forme de visites, de balades pédagogiques, d'ateliers participatifs et de chantiers collectifs autour d'initiatives concrètes, afin d'**impulser de véritables démarches de progrès**. Ces rendez-vous conviviaux et interactifs ont eu lieu tout au long de l'année.

Parallèlement à cela, il a été lancé une opération de vente de cuve de récupération d'eau de pluie à prix réduit pour les foyers hauts jurassiens.



ZOOM SUR : NOS ACTIONS EN FAVEUR D'UNE ALIMENTATION SAIN ET DURABLE

Depuis plusieurs années, l'association développe différentes actions de sensibilisation à l'alimentation saine, locale et de saison. Ces dernières sont animées en lien étroit avec plusieurs structures locales.

"CES ATELIERS ÉTAIENT UN MOMENT TRÈS SYMPA. ON EST ALLÉ FAIRE NOS COURSES SUR LE MARCHÉ ET ON EST ALLÉ TOUT PRÉPARER ENSEMBLE, ON A BIEN MANGÉ ! (...)."

M. Bernard,
Participant aux ateliers proposés
à la "Résidence des Lacs"



ATELIERS CULINAIRES À L'APEI DE SAINT-CLAUDE

Dix adultes en situation de handicap mental, encadrés par deux éducatrices, ont participé à trois ateliers culinaires animés par le CPIE. Les participants ont pu se rendre au marché de Saint-Claude afin d'acheter les ingrédients utilisés par la suite pour la préparation collective du repas.

Ces ateliers ont été le siège de nombreux **échanges sur l'alimentation saine, la saisonnalité des produits et le gaspillage alimentaire**. Les bénéficiaires disposent désormais de recettes à utiliser au quotidien et de pistes à explorer pour confectionner des repas plus vertueux.

SENSIBILISATION AUX ENJEUX DE LA NUTRITION-SANTÉ DANS LE HAUT-JURA

En partenariat avec deux structures sociales, le centre social Espace Mosaïque de Saint-Claude et la Résidence des Lacs de Clairvaux-les-Lacs, le CPIE du Haut-Jura a mené un programme de sensibilisation aux enjeux de l'alimentation saine et durable. Au menu ? Des ateliers collectifs pour **renouer un lien avec les aliments et se réapproprié l'acte alimentaire**. Ces temps fort dédiés à la cuisine ont été l'occasion de débattre sur les nombreux liens entre l'alimentation et l'environnement.



PARTENAIRES PROJET

- APEI de Saint-Claude
- Centre social "Espace Mosaïque"
- Résidence Autonomie "La Résidence des Lacs"

PARTENAIRES FINANCIERS

- Agence Régionale de Santé BFC
- Association Juralliance

12

Plats
cuisinés
collectivement

Personnes
participantes

55



PERSPECTIVES 2023

En 2023, le CPIE souhaite poursuivre son action en la matière en développant de nouveaux partenariats avec les structures sociales du territoire.

ÉDUCER ET SENSIBILISER LES JEUNES GÉNÉRATIONS À L'ENVIRONNEMENT



32 %

c'est ce que représente ce secteur d'activités en 2022

NOS PARTENAIRES

- URCPIE BFC
- Région Bourgogne Franche-Comté
- Agence Nationale de la Cohésion des territoires
- Agence Régionale de Santé BFC
- Office Français pour la Biodiversité
- Délégation Régionale académique à la jeunesse, à l'engagement et aux sports BFC
- Direction Départementale de l'emploi, du travail, des solidarités et de protection des populations du Jura
- Direction de la Coordination des Politiques Publiques et de l'Appui Territorial
- Conseil Départemental du Jura
- Parc Naturel Régional du Haut-Jura
- Terre d'Émeraude Communauté
- Ville de Saint-Claude
- Syndicat de la rivière d'Ain Aval et ses Affluents
- Eco-Co2

Et bien sûr:

- Les collèges, les écoles, les accueils de loisirs et les RAMI du territoire

Les enfants et les adolescents sont les citoyens de demain et il est important de leur permettre de comprendre le monde qui les entoure. Nos animations sont conçues pour s'adapter à l'âge du public et comportent de nombreux liens avec les programmes scolaires.

Un animateur du CPIE du Haut-Jura peut intervenir ponctuellement dans les structures ou lors d'un programme d'animations de plusieurs séances afin d'aborder un sujet dans sa globalité.

Le CPIE, garant d'une qualité pédagogique de l'intervention, développe cette fonction de transmission d'un savoir : l'animateur favorise le développement et l'épanouissement de l'enfant afin qu'il soit capable d'évoluer par lui-même. Les actions d'éducation sont réalisées à partir d'observations sur le terrain. Elles se font en priorité à l'extérieur, en concertation avec l'enseignant. L'utilisation d'approches éducatives plurielles (sensorielle, ludique, imaginaire, artistique, naturaliste, scientifique, etc.) et des méthodes pédagogiques différenciées permettent d'aborder différentes thématiques que ce soit la biodiversité, les milieux naturels ou les problématiques environnementales...

2519

Enfants sensibilisés

Classes mobilisées

129

ZOOM SUR :

MISSION RIVIÈRE

"C'ÉTAIT BIEN D'ÉtudIER LE LIZON. ÇA M'A RAPPELÉ L'IMPORTANCE DES RIVIÈRES ET DE LA NATURE. ON PEUT FAIRE QUELQUE CHOSE POUR ARRANGER LES RIVIÈRES CAR ELLES SONT ABÎMÉES. ELLES SONT UN PEU COMME UN ANIMAL EN VOIE DE DISPARITION. ÉT ÇA A FAIT UNE LEÇON DE VOCABULAIRE : RIPISYLVE, AMONT, AVAL, BASSIN VERSANT, BUSE, MÉANDRE, LARVE D'ÉPHÉMÈRE ... (...)."



Victor TAMASSY
Élève de la classe CE1 / CM2
de l'école d'Etival



Porté par le PNR du Haut-Jura, le programme « Mission rivière » a permis aux élèves des écoles primaires du Haut-Jura de découvrir la qualité écologique d'une rivière à proximité de leur école.

Dix classes se sont ainsi vues confier une mission claire et précise : faire le diagnostic écologique de la rivière la plus proche de l'école avant de proposer des recommandations de gestion. Ainsi, par le biais d'un programme d'animations, **les élèves sont devenus peu à peu de véritables techniciens de rivière en herbe !**

À la fin de la mission, les connaissances acquises par les élèves ont été valorisées par la conception d'œuvres artistiques en collaboration avec une autrice-illustratrice.

PARTENAIRE PROJET

- Les écoles primaires du territoire

PARTENAIRE FINANCIER

- Parc Naturel Régional du Haut-Jura

206

Élèves
bénéficiaires

Rivières
découvertes
par les élèves

9

PERSPECTIVES 2023

Du fait d'un bilan positif, ce programme a été reconduit. Le CPIE du Haut-Jura poursuivra ses interventions au cours de l'année 2023 au bénéfice de nouveaux enfants.

ÉTAPE 1: MÉTIER TECHNICIEN DE RIVIÈRE

Notre classe a rencontré un technicien ou une technicienne de rivière du Parc. Il a expliqué son métier et la démarche qu'il mène pour faire le diagnostic d'une rivière. C'est cette mission que notre classe va devoir remplir pour une partie de la rivière :

Écris le nom de la rivière que nous allons étudier :

Toutes les rivières de ce grand territoire sont « surveillées » par un technicien ou une technicienne de rivière. Le nom du technicien ou de la technicienne qui va nous guider est :

Je peux noter le nom de 2 ou 3 rivières dont il ou elle s'occupe :

Je note ce qui m'a étonné dans son métier, dans ses missions, ce qui me plairait, ce qui me déplairait si je faisais ce métier :

DU CÔTÉ DES CORRES'

Je note :

Le nom du technicien ou de la technicienne de rivière qui accompagne nos correspondants :

Le nom de la rivière sur laquelle travaillent nos correspondants :

Ce qui a étonné nos correspondants :

1

ÉTAPE 2 ... Cette étape est à remplir à partir de votre rivière.

NOTRE RIVIÈRE SUR CARTE

Je colle ici le nom de la rivière que nous allons étudier.

Je colle ici le dessin que j'ai fait. C'est ce que j'imagine de notre rivière après le travail sur les cartes.

Les conclusions de la classe

Sur le bassin de la rivière :

Sur les abords de la rivière :

Sur le relief autour de la rivière :

2

ZOOM SUR : UNE ACTION DE RENATURATION D'UNE COUR D'ÉCOLE



"LE FAIT QU'IL Y AIT UNE INTERLOCUTRICE AUTRE QUE L'ENSEIGNANT DE LA CLASSE APPORTE UNE PLUS-VALUE : LE MESSAGE PASSE MIEUX AVEC UN NOUVEL INTERVENANT. LES ÉLÈVES SONT PLUS ATTENTIFS. LES DIFFÉRENTES ACTIVITÉS ET SUPPORTS PÉDAGOGIQUES UTILISÉS RENFORCENT L'IMPLICATION DES ENFANTS (...)."



M. Lionel Méteau
Directeur de l'école du Truchet

PARTENAIRE PROJET

- L'école du Truchet de Saint-Claude

PARTENAIRES FINANCIERS

- Ville de Saint-Claude
- Agence Nationale de la Cohésion des territoires

120

Enfants
bénéficiaires,
soit 6 classes

Enseignants
accompagnés

8

L'école du Truchet a été choisie pour effectuer une première expérimentation de renaturation de cour d'école. **Une renaturation consiste essentiellement à revégétaliser et à désimperméabiliser le sol.** Elle s'inscrit dans de multiples enjeux dont la nécessité de créer des îlots de fraîcheur pour les canicules à venir, de favoriser l'accueil de la biodiversité et de faciliter le passage de l'eau dans le sol. La présence de la nature dans la cour est aussi un excellent support d'apprentissage !

Pour démarrer ce projet, les élèves de l'école du Truchet ont été accompagnés par le CPIE du Haut-Jura afin de les préparer au changement. **Cet accompagnement, expérimental et sur mesure,** a permis de comprendre la cour actuelle, ses usages et son impact sur les enfants. Les enfants ont ensuite été sensibilisés aux enjeux de la renaturation. Puis ce sont leurs idées, leurs envies et leurs besoins qui ont été recueillis pour dessiner le projet de la future cour, avec un enthousiasme palpable.

PERSPECTIVES 2023

En 2023, le projet se poursuivra progressivement dans les autres écoles de Saint-Claude et peut-être, à l'avenir, dans d'autres structures de la ville, par exemple dans les crèches.



ACCOMPAGNER LES ACTEURS DANS LES ACTIONS EN FAVEUR DE L'ENVIRONNEMENT

25 %

c'est ce que représente ce secteur d'activités en 2022

Qu'elles soient associatives, entrepreneuriales, publiques ou citoyennes, les initiatives qui participent à la transition écologique se multiplient dans nos territoires. Le CPIE du Haut-Jura dispose de méthodes et d'outils nécessaires à la mise en œuvre d'accompagnements sur mesure à destination de ceux qui veulent faire évoluer leurs structures, leurs actions ou initier des projets en faveur de l'environnement.

Animé par une équipe ressource de proximité, cet accompagnement peut revêtir différentes formes : animation ponctuelle, accompagnement technique, formation, animation de démarche de concertation, conduite de projet multi-acteurs, déploiement d'un programme d'actions à destination des élus, des agents ou des habitants...

17

Actions
d'accompagnement

Acteurs
accompagnés

29



NOS PARTENAIRES

- URCPIC de Bourgogne Franche-Comté
- Région Bourgogne Franche-Comté
- Agence Nationale de la Cohésion des territoires
- Office Français de la Biodiversité
- Délégation Régionale académique à la jeunesse, à l'engagement et aux sports BFC
- Direction régionale de l'Environnement, de l'Aménagement et du Logement BFC
- Direction Départementale de l'emploi, du travail, des solidarités et de protection des populations du Jura
- CAF du Jura
- Parc Naturel Régional du Haut-Jura
- Communauté de Communes Haut-Jura Saint-Claude, Haut-Jura Arcade, Station des Rousses Haut-Jura, Terre d'Emeraude Communauté.
- Syndicat Intercommunal des Eaux du Grandvaux et Eau Potable Haut-Jura Sud
- Ville de Saint-Claude
- Carrières Blanc, Cemex Granulats Rhône Méditerranée, Carrières du Fourney

ZOOM SUR : PROGRAMME CLIMASSIF "LE CLIMAT CHANGE, ET NOUS ?"



PARTENAIRES PROJET

- L'école élémentaire du Puits de Morez
- Cuisine centrale "Mille et un repas" de Morez

PARTENAIRES FINANCIER

- URCPIE de Bourgogne Franche-Comté
- Agence Nationale de la Cohésion des territoires
- Communauté de communes Haut-Jura Arcade

Élus engagés
dans ce projet

5

24

Élèves de CM2
dans la
classe-pilote



PERSPECTIVES 2023

La méthodologie utilisée pour ce projet d'accompagnement a pu faire ses preuves et sera dupliquée en 2023 pour la réalisation du programme « Écomobilité, sur les chemins de l'école de Longchaumois ».

"UNE ACTION DE SENSIBILISATION CO-CONSTRUITE AVEC LA COMMUNE DE MOREZ, HAUT-JURA ARCADE COMMUNAUTÉ ET LE CPIE DU HAUT-JURA QUI S'EST AVÉRÉE TRÈS INTÉRESSANTE ET A PERMIS DE MIEUX POSER LE DIAGNOSTIC, DE TROUVER DES PISTES D'ACTIONS CONCRÈTES ET D'ENGAGER UNE DYNAMIQUE (...)."



M. Paul Soulié,
chargé de mission TEPOS Haut-Jura ARCADE

CLIMASSIF, "le climat change et nous ?" est un **programme d'éducation, de sensibilisation et d'accompagnement au changement climatique** de l'Union Régionale des CPIE de Bourgogne Franche-Comté pour les scolaires et le grand public. Ce programme a porté sur **l'empreinte carbone de l'alimentation** (l'agriculture locale et les circuits courts, la saisonnalité des produits, le gaspillage alimentaire, etc.). L'objectif « fil rouge » était de mettre en œuvre une démarche de progrès sur l'alimentation afin de limiter l'impact des comportements alimentaires sur le changement climatique.

Ce projet avait pour ambition d'impliquer l'ensemble des acteurs concernés : élus, services des collectivités et leurs chargés de mission, cuisine centrale, équipes éducatives, parents d'élèves, etc.



ZOOM SUR : ACCOMPAGNEMENT DE L'ESPACE NORDIQUE JURASSIEN (ENJ)

"L'ACCOMPAGNEMENT DU CPIE DU HAUT JURA, A ÉTÉ TRÈS PRÉCIEUX POUR L'ORGANISATION DE LA FÊTE NORDIQUE. JÉRÔME A PU ACCOMPAGNER L'ESPACE NORDIQUE JURASSIEN, LA MAIRIE ET LES ASSOCIATIONS LOCALES SUR LE RECYCLAGE ET LA RÉDUCTION DES DÉCHETS JETABLES, L'UTILISATION DE PRODUITS LOCAUX ET LA RECHERCHE DE MOBILITÉS DOUCES... (...)."



Mme Zélie GENESTE DECONFIN
Chargée de communication à l'ENJ

Le CPIE du Haut-Jura a accompagné l'Espace Nordique Jurassien (association qui fédère les sites nordiques du massif jurassien) sur un projet d'accompagnement et de réflexion collective sur **l'organisation d'événements écoresponsables**.

Différentes thématiques ont été traitées :

- La gestion des déchets (réduction, collecte et tri).
- L'approvisionnement en produits locaux.
- La préservation de la biodiversité dans les pratiques.
- Le changement climatique et la mobilité durable.

Cet accompagnement a également permis d'inclure un volet « sensibilisation » au sein des manifestations organisées pour promouvoir les engagements de l'ENJ auprès des pratiquants, des gestionnaires de stations, des élus et des partenaires.



PARTENAIRE PROJET

- Espace Nordique Jurassien

PARTENAIRES FINANCIERS

- URCPIE de Bourgogne Franche-Comté
- Agence Nationale de la Cohésion des territoires
- Région Bourgogne Franche-Comté

Comités de pilotage

3

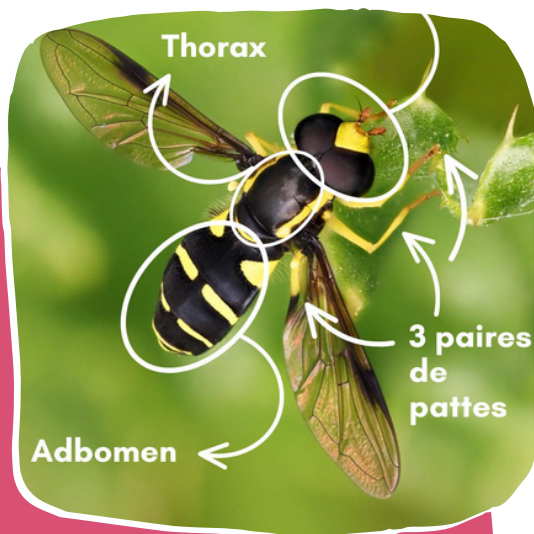
16

Partenaires mobilisés



PERSPECTIVES 2023

En 2023, le CPIE du Haut-Jura poursuivra le travail partenarial engagé et accompagnera un nouvel acteur du sport de pleine nature du Haut-Jura.



NOS PARTENAIRES

- CPIE du Haut-Doubs
- URCPIE de Bourgogne Franche-Comté
- Région Bourgogne Franche-Comté
- Agence Nationale de la Cohésion des territoires
- Direction Départementale de l'emploi, du travail, des solidarités et de protection des populations du Jura
- Mairie de Thoirette-Coisia
- Espace Nordique Jurassien

25

Heures de montage et démontage de l'exposition "Karst, cœur de montagne"

Mises à disposition de la musette des possibles

4

8 %

c'est ce que représente ce secteur d'activités en 2022

Éléments incontournables des animations d'éducation à l'environnement, les outils pédagogiques favorisent l'apprentissage et facilitent l'action de sensibilisation. Adaptés au public ciblé, ils peuvent prendre de nombreuses formes : jeu ludico-pédagogique, mallette pédagogique, sac à dos, exposition...

Imaginer la forme, définir les messages pédagogiques, coordonner la réalisation de l'outil, l'équipe du CPIE dispose des savoir-faire nécessaires pour concevoir des outils innovants pour aborder des thématiques environnementales ou pour permettre la découverte du patrimoine naturel. L'élaboration d'un outil pédagogique peut également s'inscrire dans le cadre d'un projet d'interprétation (outil de découverte, sentier pédagogique, exposition...). Le CPIE du Haut-Jura conçoit régulièrement des expositions afin de mettre en relation un public avec un site naturel, un patrimoine ou un problème environnemental pour le sensibiliser.



ZOOM SUR : L'EXPOSITION MOBILE

"POUR LE CLIMAT, MOIS AUSSI J'AGIS !"

"MA MISSION ÉTAIT DE METTRE EN IMAGE DES DONNÉES SCIENTIFIQUES, MAIS AUSSI DES SCÈNES DE VIE LIÉES AUX CHANGEMENTS D'HABITUDES NÉCESSAIRES FACE AU CHANGEMENT CLIMATIQUE. CETTE COLLABORATION A EU LE MÉRITE DE M'INSTRUIRE SUR UN SUJET D'IMPORTANCE MAJEURE TOUT EN QUESTIONNANT MON RÔLE DE CITOYENNE (...)."

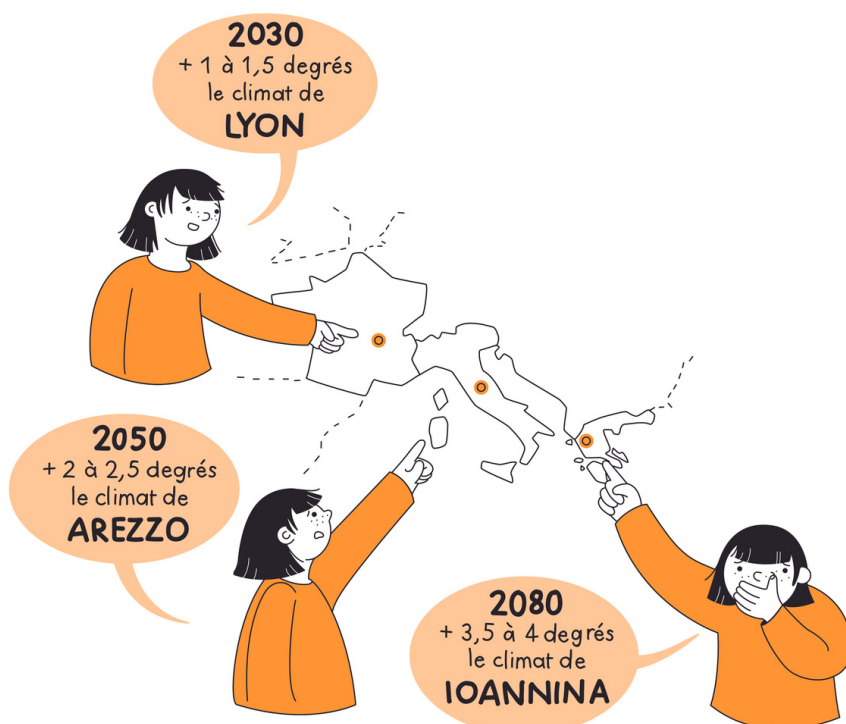


Mme Marion BRAND,
Illustratrice

En 2022, les CPIE du Haut-Doubs et du Haut-Jura ont conçu une exposition mobile dans le but de **sensibiliser la population au changement climatique du territoire et induire des changements de comportements**. Cette exposition, installée sur une remorque, circulera dans l'ensemble du massif du Jura.

La particularité de cette exposition est qu'elle peut être déployée facilement et rapidement sur des espaces de vie très différents (place de village, marché, évènement, etc.), ce qui permettra de **toucher les personnes qui ne se déplaceraient pas spontanément** pour assister à une animation « traditionnelle ».

Les CPIE ont souhaité donner à cette exposition un ton positif et donner aux visiteurs l'envie de s'engager pour un avenir meilleur.



PARTENAIRE PROJET

- CPIE du Haut-Doubs

PARTENAIRES TECHNIQUES

- Marion Brand, illustratrice
- La Romaine

PARTENAIRES FINANCIERS

- URCPIC de Bourgogne Franche-Comté
- Agence Nationale de la Cohésion des territoires
- Région Bourgogne Franche-Comté

3

Modules
pédagogiques

Témoignages
présentés

4



PERSPECTIVES 2023

En 2023, cette exposition circulera dans le Haut-Jura et dans le Haut-Doubs. Elle sera déployée et animée lors d'événements locaux qui rassemblent un large public.

FORMER LES PROFESSIONNELS D'AUJOURD'HUI ET DE DEMAIN



NOS PARTENAIRES

- URCPPIE de Bourgogne Franche-Comté
- CPIE Bresse du Jura (Organisme de Formation)
- Agence Nationale de la cohésion des territoires
- Direction Régionale de l'emploi, du travail et des solidarités BFC
- Délégation Régionale académique à la jeunesse, à l'engagement et aux sports BFC
- Direction Départementale de l'emploi, du travail, des solidarités et de protection des populations du Jura
- Office de tourisme Haut-Jura Saint-Claude
- Maison de l'enfance de Saint-Lupicin

5 %

c'est ce que représente ce secteur d'activités en 2022

Le CPIE du Haut-Jura assure un rôle d'ingénierie et d'animation dans le cadre du programme de formations, courtes et longues, porté par le CPIE Bresse du Jura, organisme de formation reconnu. Ce programme de formations vise à former les professionnels de l'éducation à l'environnement et toutes personnes souhaitant s'engager pour l'environnement.

Le CPIE du Haut Jura contribue à l'animation de deux formations longues (Éco-interprète et BPJEPS EEDD) en assumant différents modules pédagogiques entrant dans ses champs de compétences : techniques d'animation, conception d'outils pédagogiques, diagnostic d'un territoire et initiation à la géologie.

Le CPIE du Haut-Jura, convaincu que la transition écologique est l'affaire de tous, développe également des formations courtes à destination des acteurs locaux (public et privé), des professionnels de l'éducation et de l'animation, mais également pour les citoyens.

17

Professionnels des accueils de loisirs formés

Formations à destination des bénévoles

4

ZOOM SUR : "ÉVEIL À LA NATURE", LA FORMATION DES PROFESSIONNELS DE LA PETITE ENFANCE

"LA FORMULE DE CES ACTIONS A PERMIS DE TOUCHER L'ENSEMBLE DE L'ÉQUIPE. DEPUIS, LES PROFESSIONNELLES PROPOSENT BEAUCOUP PLUS SOUVENT DES SORTIES DANS LA NATURE AUX ENFANTS ET NOUS POUVONS VOIR LES ENFANTS ÉVOLUER LORS DE CES SORTIES (...)."



Mme Valérie PESSE GIROD
Directrice du multi-accueil de
Moirans-en-Montagne

« Le jeune enfant prend connaissance du monde par sa sensibilité, où sont liés le corporel, le cognitif, l'affectif, l'émotionnel et le social. Être au contact de la nature, c'est apprendre à la connaître, à l'aimer et à la respecter. »

Article 6 - Charte nationale pour l'accueil du jeune enfant.

En 2022, le CPIE du Haut-Jura a poursuivi l'animation de son programme de **formation à destination des professionnels de la petite enfance** pour que ceux-ci puissent organiser, en autonomie, des activités dans la nature avec les enfants.

Le projet a pu être réalisé dans cinq secteurs distincts (Moirans-en-Montagne, Orgelet, Val-Suran, Clairvaux-les-Lacs et Saint-Laurent-en-Grandvaux) et auprès de 41 professionnels issus de six structures différentes. Quatre thématiques de formation ont pu être proposées : « L'éveil sensoriel dans la nature », « Partons à l'écoute de la nature », « À la découverte des petites bêtes » et « Faire de l'art dans la nature ».



Découvrez
la vidéo
du projet !



PARTENAIRE PROJET

- Les structures d'accueil de la petite enfance du territoire

PARTENAIRES FINANCIERS

- Direction Départementale de l'emploi, du travail, des solidarités, de protection des populations du Jura
- Terre d'Émeraude Communauté

26

Séances de formation

Enfants
bénéficiaires

53



PERSPECTIVES 2023

Les interventions du CPIE ont permis l'émergence d'une réelle dynamique autour de l'éveil à la nature. En 2023, trois crèches souhaitent repenser et revégétaliser leur espace extérieur avec l'appui du CPIE.

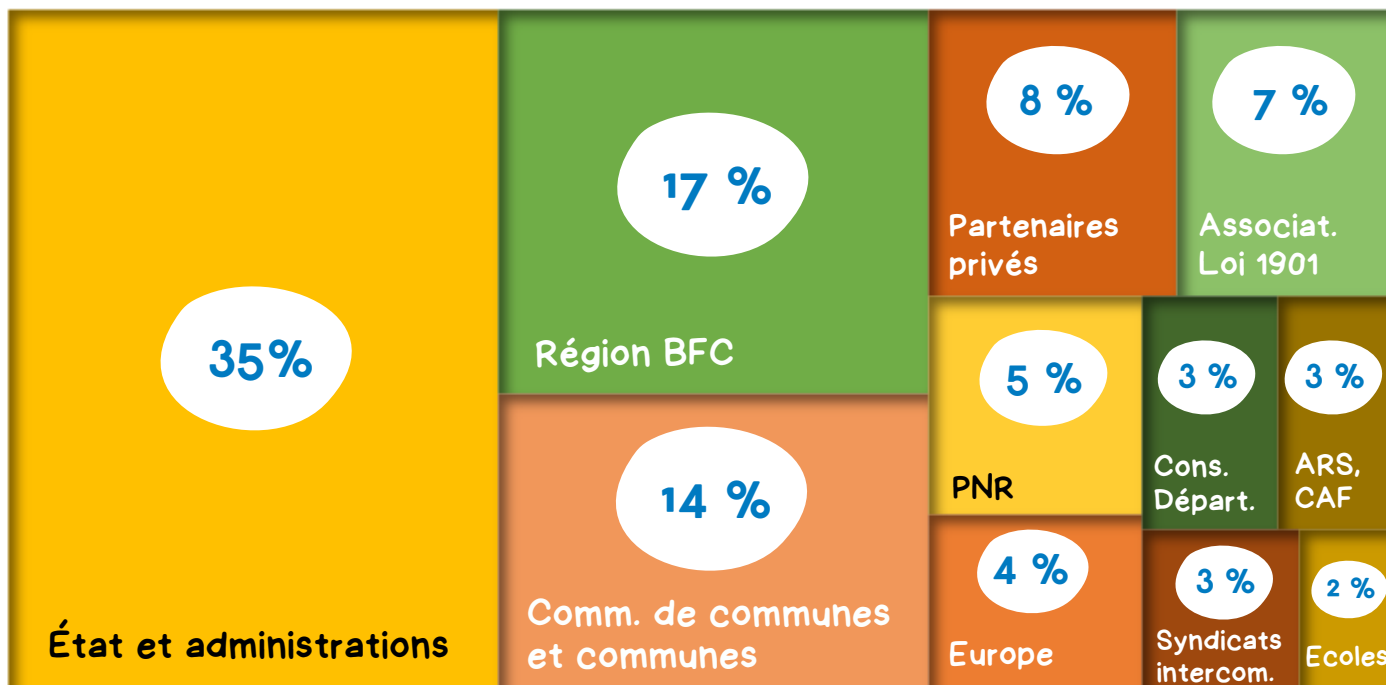
RÉSULTATS FINANCIERS

L'année 2022 se termine avec un **résultat positif de 17 911€**. Ce résultat nous permet de **consolider nos fonds propres** et de poursuivre notre activité en 2023 avec un certain niveau de confiance.

BILAN			
ACTIF		PASSIF	
<i>Utilisation de nos ressources, ensemble de notre patrimoine</i>		<i>Origine de nos ressources, fonds associatifs</i>	
Immobilisations	23 K€	Fonds propres et réserves	102 K€
Stock livres	3 K€	Résultat de l'exercice	18 K€
Créances clients	59 K€	Subventions investiss.	16 K€
Autres créances	96 K€	Fonds dédiés	70 K€
Disponibilités	136 K€	Emprunts, dette financ.	83 K€
Charges const. avance	6 K€	Dettes fourn. et sociales	28 K€
	<hr style="width: 100%; border: 0; border-top: 1px solid black; margin-bottom: 5px;"/>	Prod. const. avance	6 K€
	323 K€		<hr style="width: 100%; border: 0; border-top: 1px solid black; margin-bottom: 5px;"/> 323 K€

LES RESSOURCES AU SERVICE DU PROJET ASSOCIATIF

Les sources de financements sont très diversifiées. Cette gestion multi-partenaires comporte des montages de projets assez complexes, mais renforce une forme d'indépendance associative et **permet de réaliser des projets ambitieux**.



Les excédents générés pendant les deux dernières années montrent que **notre modèle économique s'améliore**. Néanmoins, une partie de ces derniers sont liés à une charge de travail conséquente générée par d'importantes subventions du Plan de relance déployé suite à la crise sanitaire. L'équilibre devra donc encore être recherché dans le contexte économique actuel et les contraintes liées qui affectent également nos partenaires financiers.

Au niveau des dépenses, la moitié des charges est constituée des frais de personnels. Une attention particulière a été portée aux autres charges (sous-traitance, fournitures, services extérieurs, etc.) pour des raisons financières mais également, dans certains cas, dans un souci d'exemplarité écologique.

COMPTE DE RÉSULTAT

Synthèse de l'ensemble des opérations liées à la réalisation du programme d'actions 2022

PRODUITS	Cotisations et dons	4 K€	} 591 K€
	Vente de biens	1 K€	
	Vente de prest. services	44 K€	
	Subventions d'exploit.	474 K€	
	Transfert de charges	8 K€	
	Utilis. fonds dédiés	60 K€	
CHARGES	Achat de marchandises	1 K€	} 573 K€
	Achats et charges ext.	101 K€	
	Autofinanc. URCPPIE	101 K€	
	Impôts, taxes	5 K€	
	Salaires et charges soc.	293 K€	
	Dot. amortis. et dépr.	2 K€	
	Report fonds dédiés	70 K€	

Résultat de l'exercice

18 K€

1316

Écritures
comptables
saisies

15

Poids (en kg)
des pièces
comptabilisées

La trésorerie se porte bien : en 2021 nous avons bénéficié d'un PGE (Prêt Garanti par l'État) de 40.000€ et d'un PRS (Prêt Relève Solidaire) de 40.000€. Ces dispositifs nous permettent de gérer les tensions de trésorerie dues aux projets financés par des fonds européens LEADER et INTERREG.

UNE DYNAMIQUE MULTI-PARTENARIALE

De nombreux acteurs publics accordent leur confiance à notre association et financent une ou plusieurs des activités mises en place.

Nous tenons à les remercier chaleureusement.

Dans un certain nombre de cas, l'aide octroyée est ponctuelle, par le biais d'un appel à projets par exemple ou par un soutien spécifique à une action. Le soutien des acteurs publics peut également être apporté sur le temps long via une Convention Pluriannuelle d'Objectifs (CPO) ce qui permet de mener nos activités de manière sereine, tant du point de vue stratégique qu'opérationnel, et confère à notre association une visibilité appréciable.

Dans ce présent rapport, nous souhaitons mettre en lumière le soutien pluriannuel de trois acteurs publics distincts :

La Région Bourgogne-Franche-Comté. Par le biais de notre Union Régionale, cette collectivité territoriale apporte un soutien dans la durée à nos interventions en milieu scolaire et auprès des habitants ainsi qu'aux actions d'accompagnement des acteurs locaux.

L'ANCT - Commissariat de massif du Jura. Cet établissement public apporte un soutien précieux à une palette importante d'actions menées en tandem avec le CPIE du Haut-Doubs. C'est à la fois une forme de reconnaissance pour notre association et un levier indéniable pour agir de manière plus ambitieuse.

La Communauté de communes Haut-Jura Saint-Claude. Notre intercommunalité de rattachement s'est engagée à nos côtés à travers une convention trisannuelle. Celle-ci permet d'élaborer et d'animer des projets d'importance au bénéfice du territoire et de ses habitants.

EN 2022, ILS NOUS ONT SOUTENU :

ADMINISTRATIONS & SERVICES DE L'ÉTAT



Délégation régionale académique à la jeunesse, à l'engagement et aux sports



Direction régionale de l'économie, de l'emploi, du travail et des solidarités



Direction départementale de l'emploi, du travail, des solidarités et de la protection des populations



FONDS EUROPÉENS

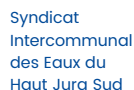


avec le Fonds européen agricole pour le développement rural (FEADER) L'Europe investit dans les zones rurales.

RÉGION ET DÉPARTEMENT



SYNDICATS MIXTES ET SYNDICATS PUBLICS LOCAUX



COMMUNAUTÉS DE COMMUNES ET COMMUNES



D'AUTRES ACTEURS DU TERRITOIRE



Le CPIE du Haut-Jura, de par sa vocation d'animation du territoire, adhère à tous les offices du tourisme du Haut-Jura.

FONDATEURS ET FINANCEURS PRIVÉS



Sans oublier l'Union Nationale des CPIE, l'Union Régionale des CPIE de Bourgogne Franche-Comté, les CPIE Haut-Doubs, Vallée d'Ognon, Yonne et Nièvre, Pays de Bourgogne et Bresse du Jura, les établissements scolaires et les accueils de loisir du Haut-Jura,

... et bien d'autres encore !

Nous tenons à remercier l'ensemble de nos partenaires financiers et opérationnels sans lesquelles nous ne pourrions pas mettre en place nos actions.



RESTONS EN CONTACT !

Toute l'actualité du CPIE est disponible sur notre page Facebook, via nos programmes d'animation, sur notre site internet et par le biais de notre newsletter.

N'hésitez pas à nous contacter !



Rejoignez-nous
sur Facebook !



Découvrez "La
Biclouterie
Jurassienne"



Découvrez
notre site
internet



Inscrivez-vous
à notre
newsletter



HAUT-JURA

Atelier de l'environnement

**CENTRE PERMANENT D'INITIATIVES
POUR L'ENVIRONNEMENT DU HAUT-JURA,
ATELIER DE L'ENVIRONNEMENT**

1 Grande Rue, Saint-Lupicin

39170 Coteaux-du-Lizon

Tél : 03 84 42 85 96

Adresse mail : contact@cpie-haut-jura.org